



MINISTERSTVO  
PRO MÍSTNÍ  
ROZVOJ ČR

OBCEPRO  
PROGRAM ROZVOJE OBCE

# Program rozvoje města Zubří



**na období od 2016 do 2020**

Prezentace k veřejnému projednání 5. X. 2015

# Úvod

Motto: Investice **PRO** budoucnost občanů města Zubří

Tento dokument vznikl v průběhu jara a léta roku 2015, výhradně s přispěním zuberských občanů a zaměstnanců Městského úřadu Zubří. Náklady na jeho tvorbu byly minimální. Tvůrci tohoto materiálu jsou přesvědčení, že bude koncepcí pro další rozvoj našeho města, bude konfrontován se skutečností a postupně inovován. Autoři tohoto programu pevně věří, že většina plánů z tohoto programu se naplní, neboť jsou přesvědčeni, že slouží pro blaho všech občanů Zubří.



# A. ANALYTICKÁ ČÁST

## A.1 Charakteristika obce

### 1. Území

Město Zubří se nachází v severovýchodní části Zlínského kraje mezi městy Rožnov pod Radhoštěm a Valašské Meziříčí. Na jižním okraji města protéká Rožnovská Bečva, ze severu město svírá hřeben Moravskoslezských Beskyd.

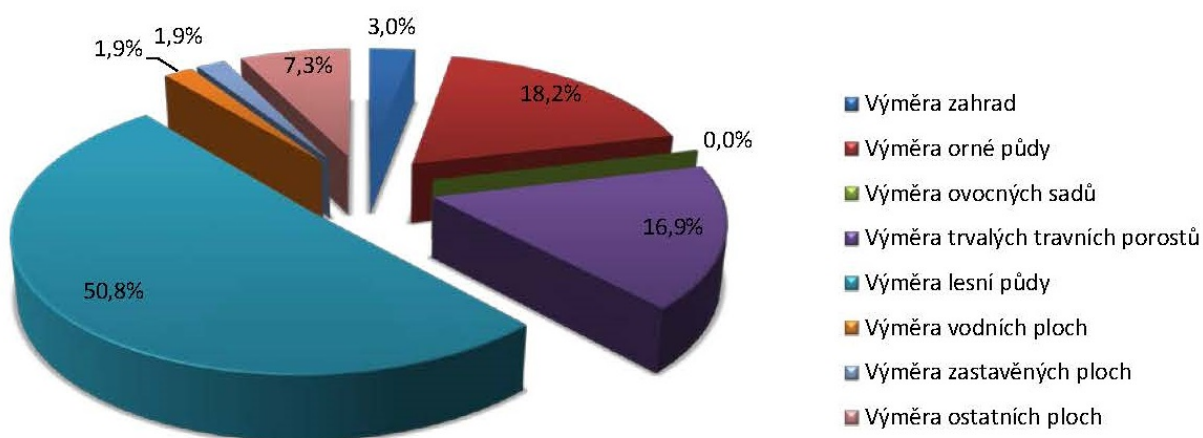
Nejnižší výškový bod je na západní hranici Zubří (330 m.n.m.), nejvyšším bodem vrchol Kamenárka s nadmořskou výškou 862 m.

Celková plocha katastrálního území Zubří je 28,4 km<sup>2</sup>. Z této plochy tvoří zemědělská půda 11,1 km<sup>2</sup>, tj. 39%, z nezemědělské půdy tvoří největší část lesní půda s rozlohou 14,4 km<sup>2</sup>, tj. 50% celkové rozlohy Zubří.

### Celková plocha území obce 2 838,54 ha

Výměra orné půdy	516,80 ha
Výměra zahrad	106,29 ha
Výměra ovocných sadů	6,45 ha
Výměra trvalých travních porostů	479,41 ha
Výměra zemědělské půdy	1 108,94 ha
Výměra lesní půdy	1 441,91 ha
Výměra vodních ploch	38,16 ha
Výměra zastavěných ploch	41,53 ha
Výměra ostatních ploch	208,00 ha

### Struktura využití půdy v obci Zubří v roce 2014



Pramen: ČSÚ

Koeficient ekologické stability vyjadřuje poměr mezi přírodně stabilními plochami (jako jsou lesy, zahrady atd.) a plochami zastavěnými či intenzivně zemědělsky obdělávanými (tzv. nestabilními). Vyšší hodnota koeficientu obecně značí příznivější stav, hodnota vyšší než 1 znamená vyváženou (stabilní) krajinu. V obci Zubří dosahuje koeficient hodnoty 2,70 .

Pramen: ČSÚ

## 2. Obyvatelstvo

Počet obyvatel k 31. 12. 2014 byl 5 594.

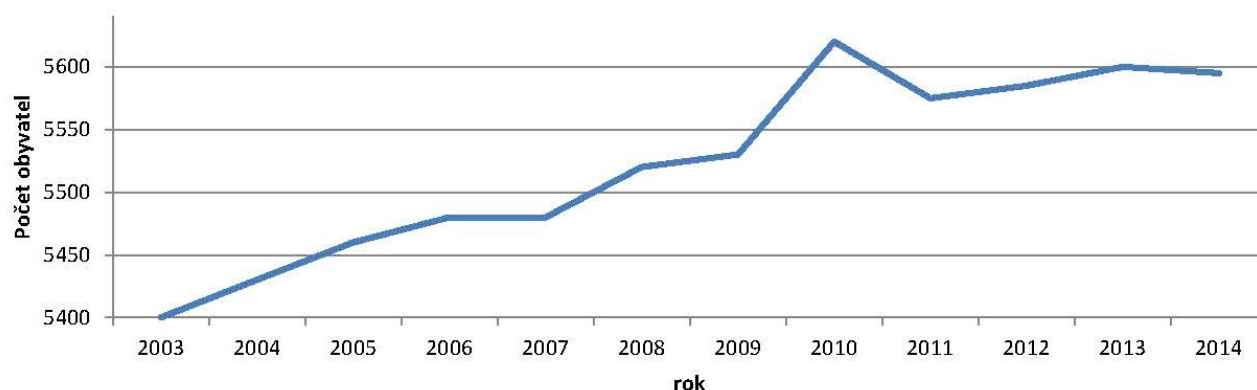
### Změna počtu obyvatel a věkové poměry v obci Zubří

	Počet obyvatel v roce 2014	Změna počtu obyvatel (2001-2011)	0-14 let (%)	65 a více let (%)	Index stáří
<b>Zubří</b>	5 594	1,0106	16,18%	16,75%	103,54
<b>ORP ROŽNOV POD RADHOŠTĚM</b>	35 248	0,9773	14,42%	18,00%	127,65
<b>Okres Vsetín</b>	144 011	0,9684	14,87%	17,95%	120,68
<b>Zlínský kraj</b>	585 261	0,9747	14,52%	18,33%	126,26
<b>ČR</b>	10 538 275	1,0202	15,19%	17,84%	117,45

Pramen: ČSÚ

### Vývoj počtu obyvatel obce Zubří v letech 2003 - 2014

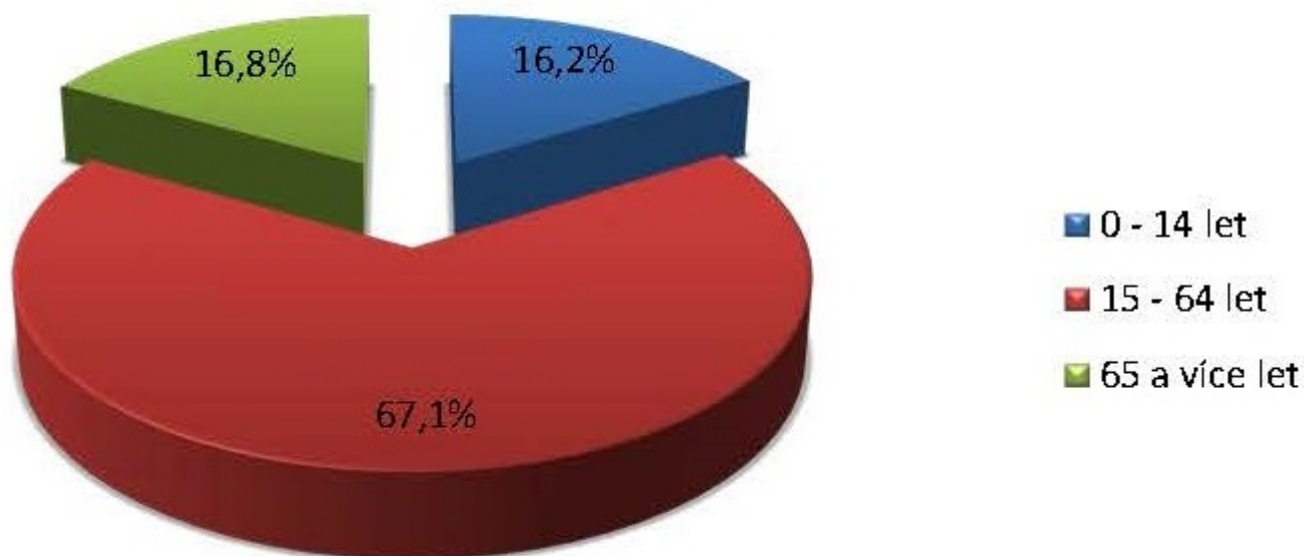
Vývoj počtu obyvatel obce Zubří v letech 2003 - 2014



Pramen: ČSÚ

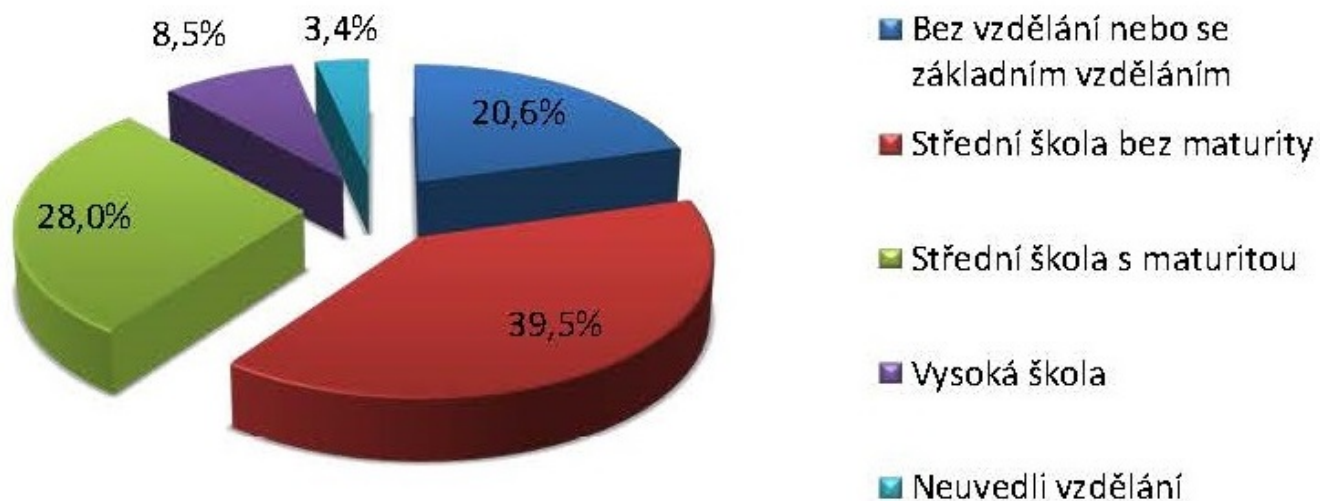


### Věková struktura obyvatel obce Zubří v roce 2014



Pramen: ČSÚ

### Vzdělanostní struktura obyvatel obce Zubří v roce 2011



Pramen: ČSÚ

### 3. Hospodářství

#### Struktura podnikatelských subjektů podle velikosti v obci Zubří v roce 2014

Počet zaměstnanců	Kategorie	Absolutně	Relativně (%)
bez		362	34,10
do 10	mikropodniky	62	5,80
10 - 49	malé podniky	15	1,40
50 - 249	střední podniky	2	0,20
250 a více	velké podniky	1	0,10
nezjištěno	-	621	58,4

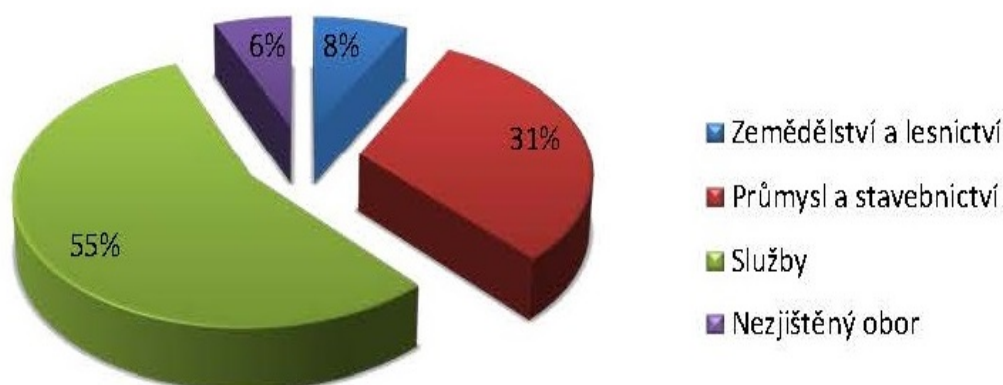
Pramen: ČSÚ

#### Struktura zaměstnanosti v obci Zubří podle odvětví v roce 2011 (%)

	Zemědělství a lesnictví	Průmysl a stavebnictví	Služby
Zubří	2,60	53,15	31,86
Rožnov pod Radhoštěm	2,22	45,88	40,39
Zlínský kraj	2,55	40,80	46,94
ČR	2,74	32,33	53,80

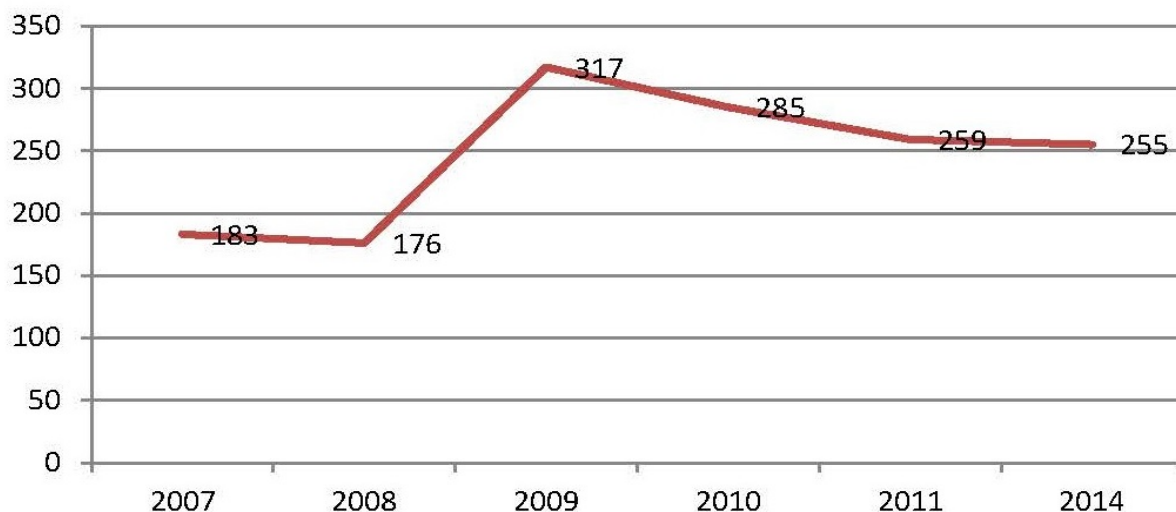
Pramen: ČSÚ

#### Struktura podnikatelských subjektů podle odvětví v obci Zubří v roce 2013



Pramen: ČSÚ

## Vývoj podílu nezaměstnaných osob



Pramen: ČSÚ

## 4. Infrastruktura

Dopravní infrastrukturu tvoří především silnice I/35 spojující Valašské Meziříčí s Rožnovem a sítí místních komunikací. Dopravní napojení města na komunikaci I/35 je nevyhovující a neumožňuje bezpečný výjezd a ani vjezd do Zubří.

\* Silnice I. třídy

č. 35 Frýdlant - Hradec Králové - Olomouc - Val. Meziříčí - hranice se SR délka přes město Zubří 2,7 km

Místní komunikace po mnoha úpravách a opravách jsou v poměrně dobrém stavu.

\* Silnice III. třídy

- č. 01877 vyústění z I/35 v Zubří - Zubří délka 3,160 km

- č. 01878 vyústění z III/01877 v Zubří - Staré Zubří délka 2,570 km

Městem prochází železniční trať Valašské Meziříčí - Rožnov pod Radhoštěm, k dispozici je železniční zastávka. Stejně tak zde jezdí mnoho autobusových spojů, jak po stejné trase na silnici I/35, nebo i ve městě (na Horní konec a na Staré Zubří).

Sítě kanalizace a vodovodů jsou v převážné části Zubří, nově došlo k prodloužení splaškové kanalizace o cca 2,5 km. Část města je zasítována televizním kabelovým rozvodem. Město je plynofikováno.

## 5. Vybavenost obce

V Zubří je základní škola, výuka probíhá ve dvou budovách a dvě mateřské školy. Všechny budovy škol jsou rekonstruovány, zatepleny, jejich stav je na velmi dobré úrovni.

Sportoviště tvoří:

Víceúčelová hala, kde hrají své soutěže mj. extraligoví házenkáři, venkovní hřiště u sportovní haly na volejbal, fotbalové hřiště s novými kabinami, tělocvična v budově Sokolovny, tělocvična v základní škole, PC hřiště u základní školy (mj. atletická dráha, hřiště s umělým povrchem), hřiště s travnatým povrchem na Horním konci, hřiště s umělým povrchem na Starém Zubří, tenisové kurty u Sokolovny, tenisové kurty u základní školy, volejbalové kurty u základní školy, kuželna, bikecentrum v Březovci.

Kulturní a společenské prostory:

Klub (nově zateplený a zastřešený), kde se nachází knihovna a kinosál, Muzeum v budově Petrohradu, sál Kulturního domu na Starém Zubří a sál na Horní škole. V objektu Dinner je vybudován depozitář města. Ke slavnostním účelům je využívána obřadní síň v budově městského úřadu.

Ve městě je několik malých obchodů s potravinami a prodejna TESCO, kromě toho několik prodejen s průmyslovým a drogistickým zbožím. Ve městě má ordinace 5 lékařů a je zde lékárna.

Ve městě je od roku 2007 uzavřené koupaliště, které chátrá.

### Vývoj bytové výstavby v obci Zubří v období 2009 - 2014

	2 009	2010	2011	2012	2 013	2014
Počet dokončených bytů	19	25	15,00	12,00	10	9
Počet dokončených bytů v přepočtu na 1000 obyvatel	3	4,45	2,69	2,15	2	1,61
Počet dokončených bytů v přepočtu na 1000 obyvatel v kraji	3	2,38	1,86	1,93	1	1,38
Počet dokončených bytů v přepočtu na 1000 obyvatel v ČR	4	3,48	2,76	2,75	2	2,27

Pramen: ČSÚ

### Domovní a bytový fond v obci Zubří dle SLDB 2011

Domovní a bytový fond v obci Zubří dle SLDB 2011

Počet domů	1 248
Počet obydlených domů	1 122
Podíl obydlených domů	1
Podíl obydlených domů v ČR	1
Počet rodinných domů	1 049
Podíl rodinných domů	1
Podíl rodinných domů v ČR	1
Podíl bytových domácností vybavených počítačem a připojením na internet	1
Podíl bytových domácností vybavených počítačem a připojením na internet v ČR	1

Pramen: ČSÚ

## 6. Životní prostředí

Severní část území Zubří je součástí Chráněné krajinné oblasti Beskydy.

Místní lesy jsou převážně jehličnaté, ve smíšených porostech roste jasan, buk, dub a javor. V Zubří se vyskytuje vzácný šafrán karpatský, rostou zde také některé ze vzácných orchidejí (vstavače, kruštík). Vodstvo tvoří zejména tok Rožnovské Bečvy, do kterého se vlévají přes město protékající Hodorfský a Starozuberský potok. Vodní plochy doplňují Hamerské rybníky v jihozápadní části Zubří.

Faunu v katastru města tvoří mimo drobných živočichů zajáci, bažanti, srnčí a jelení zvěř, divočáci, lišky, byl zaznamenán i výskyt vlků a medvěda. Z větších ptačích druhů hnízdí čápi, dravci, vyskytuje se i volavka, kormorán, moták, ze vzácných druhů hnízdí např. ledňáček, potápka či chřástal.

## 7. Správa obce

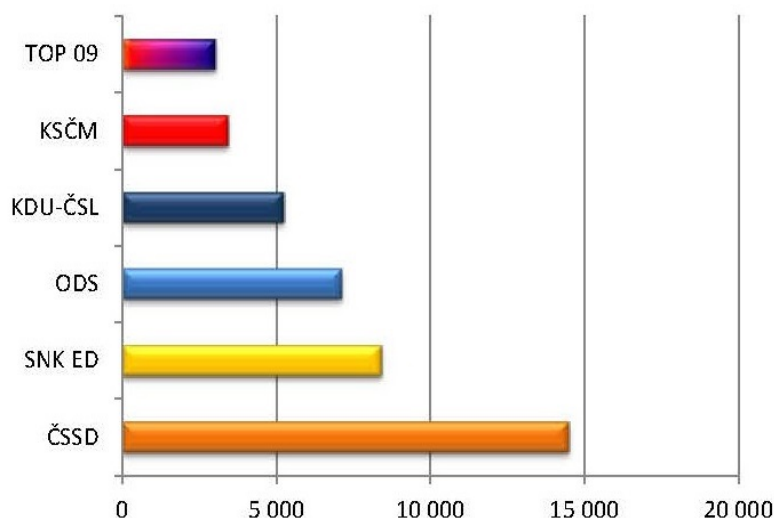
Město má 21 členné zastupitelstvo a 7 člennou radu města. Na městském úřadě pracuje 23 zaměstnanců ve stálém pracovním poměru a průměrně 8 pracovníků VPP z úřadu práce, mzdovou agendu zpracovává vlastními zaměstnanci. Městský úřad má matriku. Stavebním úřadem pro město Zubří je Odbor výstavby a plánování při MěÚ Rožnov pod Radhoštěm.

Politické zastoupení města vzešlé z komunálních voleb v letech 2010 a 2014 je následující:

Volby 2010

celkový počet hlasů

strana	počet hlasů	počet mandátů
ČSSD	14 502	8
SNK ED	8 412	4
ODS	7 129	4
KDU-ČSL	5 242	3
KSČM	3 437	1
TOP 09	3 030	1

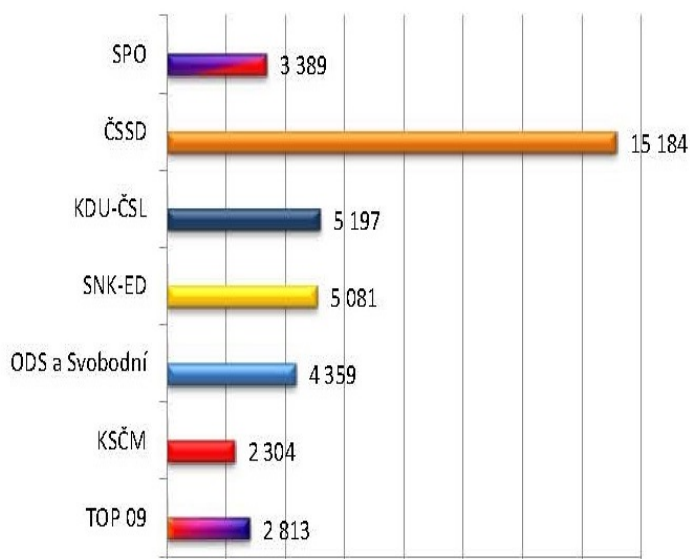




## Volby 2014

celkový počet hlasů

strana	počet hlasů	počet mandátů
TOP 09	2 813	1
KSČM	2 304	1
ODS a Svobodní	4 359	2
SNK-ED	5 081	3
KDU-ČSL	5 197	3
ČSSD	15 184	9
SPO	3 389	2

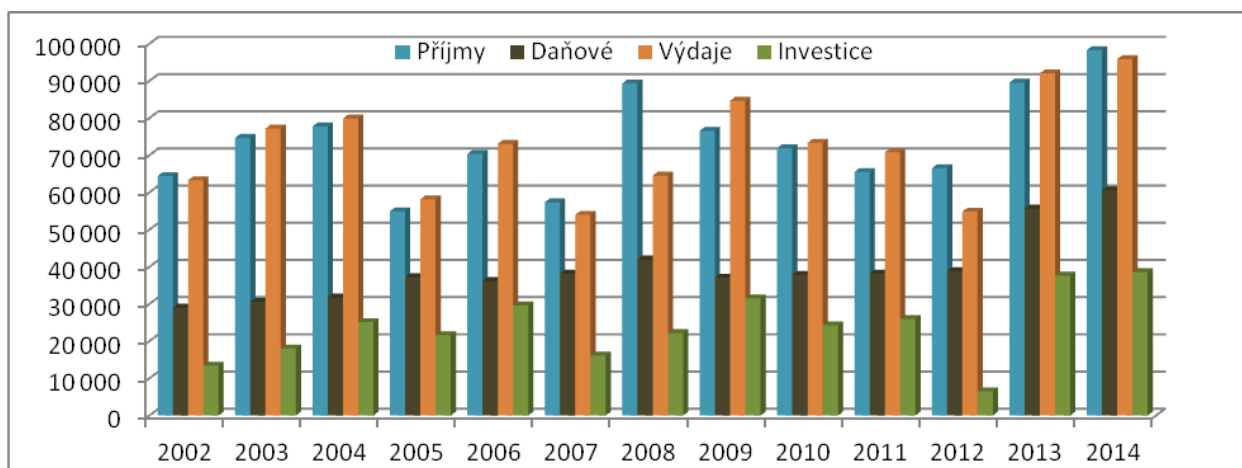


Rozpočet města osciluje do výše 100 milionů Kč/rok. Od roku 2008 se daří udržet peněžní tok ve výsledku + 20 milionů Kč, což je přibližně částka, jakou město obdržel v tom roce za prodej plynárenského zařízení.

## Vývoj rozpočtového hospodaření obce Zubří v letech 2009 - 2013 (v tis. Kč)

	2 009	2010	2011	2012	2 013
Daňové příjmy	45 637	41248	41680,00	43690,00	55 655
Nedaňové příjmy	11 959	12611	12164,00	13575,00	15 144
Kapitálové příjmy	267	670	376,00	323,00	145
Neinvestiční přijaté dotace	5 540	6882	5171,00	4176,00	4 000
Investiční přijaté dotace	13 159	10509	6121,00	4758,00	14 610
Příjmy	76 562	71920	65512,00	66522,00	89 554
Běžné výdaje	53 232	48110	44792,00	48313,00	54 398
Kapitálové výdaje	31 436	24251	25992,00	6537,00	37 649
Výdaje celkem	84 668	72361	70784,00	54850,00	92 048
Saldo příjmů a výdajů	-8 106	-441	-5272,00	11671,00	-2 494
Podíl kapitálových výdajů	37,13%	33,51%	36,72%	11,92%	40,90%
Podíl běžných výdajů na celkových příjmech	69,53%	66,89%	68,37%	72,63%	60,74%

Pramen: ČSÚ



Rok	Rozpočet schválený			Skutečnost				
	Příjmy	Výdaje	z toho investice	Příjmy	z toho daňové	%	Výdaje	z toho investice
2002	41790	48650	16340	64402	29020	45,10%	63281	13435
2003	65738	71436	19035	74684	30569	40,90%	77215	18035
2004	75849	83119	28533	77760	31745	40,80%	79894	25125
2005	50754	53780	14955	54936	37221	67,80%	58176	21603
2006	56155	66976	25110	70377	36186	51,40%	73068	29594
2007	54081	55204	14290	57349	38163	66,50%	53972	16152
2008	64669	71853	26446	89330	42009	47,00%	64543	22194
2009	63362	74726	25807	76562	37062	48,40%	84668	32536
2010	52391	52702	4837	71920	37842	52,60%	73361	24251
2011	64195	76697	28570	65512	38213	28,30%	70784	25992
2012	67111	68148	13592	66522	38841	58,40%	54850	6537
2013	90285	104009	43956	89554	55655	62,10%	92048	37649
2014	98034	116774	56295	98292	60561	61,60%	95864	38589
2015	86457	104221	36393	88000	61000	69,30%	82000	24000
Celkem	929871	1048295	354159	1045197	574087	54,90%	10237214	334692
v tis. Kč				odhad				



## A.2 Východiska pro návrhovou část

### Zhodnocení plnění předchozího střednědobého plánu

Dalším základním východiskem je zhodnocení plnění předchozího střednědobého plánu, kterým byl Strategická plán rozvoje města na období 2009 - 2015.

Strategický plán rozvoje města Zubří na období 2009 až 2015 vycházel ze strategické vize:

„Město Zubří je atraktivním kulturně společenským centrem s širokou nabídkou aktivit a atraktivit a historických zajímavosti, udržující si své lidové zvyklosti. Město je vnímáno jako dobrá adresa pro život díky příjemnému prostředí a dobré dostupnosti, se škálou kvalitních služeb a širokými možnostmi volnočasových aktivit i podmínkami pro podnikání, vzdělávání a rozvoj lidských zdrojů.“

K naplnění této vize byly stanoveny tři póly rozvoje:

1. Kvalita života a veřejné služby
2. Kultura, infrastruktura a volný čas
3. Doprava, infrastruktura a životní prostředí

K těmto pólům rozvoje byla stanovena opatření k jejich naplňování a akční plány s dílčími aktivitami. Strategický plán rozvojem byl vodítkem při sestavování rozpočtu na jednotlivé roky tohoto období. Jeho naplňování bylo limitováno finančními možnostmi města a možnostmi získání dotací z různých zdrojů financování.

#### **Regenerace sídliště.**

Byl zpracován plán regenerace sídliště, který je rámcem a je postupně realizován. Pozornost byla zaměřena na obnovu zeleně, opravu dětských hřišť a rozšíření kapacity parkovacích míst.

#### **Nové stavební lokality.**

Byly zpracovány dva návrhy nového náměstí, které zahrnovaly i bytové domy. Bylo jednáno s několika developery. Tato jednání, vzhledem ke zpomalení hospodářského růstu záhy ustala a v části prostoru byl realizován projekt klidového centra.

Byly započaty práce na novém územním plánu. Je předpoklad, že bude schválen v průběhu roku 2015. V tomto plánu je vytvořena rezerva pro výstavby cca 230 bytových jednotek (vč. rodinných domů).

#### **Udržování kvality a rozšíření nabídky předškolního a základního stupně vzdělávání.**

Byly zatepleny obě budovy základní školy. Rekonstrukce mateřské školy Duha s navýšením kapacity. Rozšířená kapacita mateřské školy na sídlišti a postupná realizace rekonstrukce sociální zařízení jednotlivých tříd.

Bylo vybudováno nové polyfunkční hřiště u základní školy. Jsou realizovány nové školní programy, učebny se postupně modernizují.

V průběhu roku 2015 je zpracováván projekt na rozšíření kapacity ZŠ T. G. Masaryka.

#### **Mateřské centrum.**

Projekt nebyl realizován.

#### **Centrum agroenvironmentálního výzkumu.**

Projekt nebyl realizován.

#### **Koncentrace zdravotníků v jedné lokalitě.**

Projekt nebyl realizován.

V roce 2015 se připravuje studie řešící výstavbu nového Lékařského domu splňujícího parametry

moderního zdravotního střediska vč. lékárny.

### **Politika bezbariérovosti.**

Realizován nový výtah Domu služeb (Centrum).

V roce 2015 se připravuje projekt výtahu na Městském úřadě, bezbariérového Komunitního domu pro seniory a Lékařského domu.

### **Centrum obchodu a služeb.**

V průběhu plánovacího období bylo jednáno s firmou REAL CENTRUM a vznikl návrh nového náměstí od Ing. Arch. Bergmana. Po politických změnách v Radě města byl vypracován nový návrh od Ing. Arch. Zímy. Návrhy zůstaly jen na papíře. Následně bylo v části lokality vybudováno odpočinkové centrum.

Byl zateplen Dům služeb s výraznou změnou fasády.

### **Modernizace sportovišť včetně vybudování ubytovacích kapacit.**

V prostoru za Základní školou bylo vybudováno Polyfunkční centrum volnočasových aktivit, které slouží jak školní mládeži, tak širokému spektru občanů. Byla renovována budova Sokolovny a proběhla rekonstrukce šaten na fotbalovém hřišti.

### **Udržování a rozvoj tradičních kulturních akcí.**

Byly podporovány organizace a spolky v čele se Souborem písní a tanců Beskyd. K nejvýznamnějším akcím se řadí tradiční Metlářský jarmark. Vynikající činnost v této oblasti odvádí muzejní rada.

Byla zateplena budova Klubu včetně celkové opravy střechy.

### **Vytvoření marketingové studie kultury a cestovního ruchu.**

Nebylo realizováno.

### **Cestovní ruch.**

Aktivity v oblasti cestovního ruchu nebyly realizovány.

### **Relaxační centrum Poloostrov Čertoryje.**

Z původního záměru byla realizována podstatná část a to travnaté hřiště a dětské hřiště. Další realizace je vázána na dořešení majetkových vztahů.

### **Vybudování naučné stezky.**

Nebylo realizováno.

### **Budování cyklostezek.**

V rámci společného projektu Mikroregionu Rožnovsko byla vybudována cyklostezka údolím Rožnovské Bečvy.

### **Rekonstrukce a výstavba chodníků.**

Realizace byla prováděna v návaznosti na aktuální stav chodníků.

### **Rekonstrukce a výstavba parkovacích míst.**

Postupně se realizuje výstavba parkovacích míst na sídlišti v rámci revitalizace sídliště. Významné parkoviště bylo vybudováno v prostoru za Klubem. Nové parkovací místa vnikají i v jiných lokalitách (u hřbitova, pod Petrohradem, za Domem služeb ...).

### **Úprava vjezdu do města.**

Investorem akce je Ředitelství silnic a dálnic. Projekt je rozpracován a realizace naplánována na roky 2015 až 2017.

### **Dobudování vodovodní a kanalizační sítě.**

Postupně jsou zasíťovány okrajové části města v návaznosti na možnosti získání dotací a vlastní zdroje města. Největší akcí byl projekt prodloužení splaškové kanalizace – 9 větví o celkové délce 2,5 km.

Realizace dalších lokalit je rovněž vázána na možnost získání dotací a aktuálních finančních zdrojích města.

### **Podpora sběru bioodpadu včetně pořízení nádob.**

V rámci programu MŽP byl ve dvou etapách realizován projekt podporující likvidaci bioodpadu pomocí kompostovacích kontejnerů. Dlouhodobě je realizováno třídění komunálního odpadu pomocí barevných kontejnerů rozmístěných v jednotlivých lokalitách města.

### **Obnova a zatraktivnění relaxačních zelených ploch ve městě.**

Postupná realizace revitalizace sídliště. Vybudováno klidové centrum v prostorách „Na Fojtství“. Byla obnovena zeleň před Klubem.

### **Závěr hodnocení strategického plánu 2009 - 2015**

Strategický plán města nebyl realizován ve všech svých bodech, ale byl a je zcela jistě východiskem pro plánovaný rozvoj města.

### **Šetření mezi obyvateli města, podnikateli a spolky**

Jedním ze základních východisek pro navrhovanou část ROP je provedení šetření mezi obyvateli města, podnikateli a spolky. To proběhlo v měsíci květnu 2015, když bylo osloveno cca 100 podnikatelů a spolků, obyvatelé se mohli zapojit prostřednictvím papírového dotazníku ze Zuberských novin či webové aplikace. Do akce se zapojilo 213 občanů, 8 spolků, 5 podniků. Výstup je uveden v příloze č. 1 tohoto dokumentu.

## **SWOT analýza**

### **Silné stránky**

- **Prostředí a vnější vlivy**  
Aktivita občanů a spolků. Mezinárodní spolupráce (partnerství). Výhodná poloha města. Zpracovaný nový územní plán.
- **Zaměstnanost**  
Velký stabilní zaměstnavatel. Existence nemovitostí, vhodných pro podnikání. Výhodná poloha města pro výjezd zaměstnanců. Mentalita obyvatel.
- **Občanská vybavenost**  
Školy. Pošta, banka. Síť prodejen potravin. Lékaři, lékárna.
- **Infrastruktura a životní prostředí**  
Plynofikace, vodovody, kanalizace, KTS. Autobusové, vlakové spojení. Sběrný dvůr. Upravené veřejné prostory. Kvalita ovzduší.
- **Volný čas, kultura a sport**  
Množství a kvalita sportovišť. Kulturní

### **Slabé stránky**

- **Prostředí a vnější vlivy**  
Konkurence turistické oblasti Beskyd. Absence centra města. Omezená aktivita investorů. Neprůjezdnost města.
- **Zaměstnanost**  
Nízká průměrná mzda. Malý počet zaměstnavatelů. Vyšší míra nezaměstnanosti.
- **Občanská vybavenost**  
Absence zařízení pro seniory. Špatná dostupnost odborných lékařů. Slabá nabídka služeb.
- **Infrastruktura a životní prostředí**  
Vjezd do Zubří z I/35. Stav místních komunikací. Černé skládky.
- **Volný čas, kultura a sport**  
Stav sportovní haly a koupaliště. Stav Petrohradu a Klubu. Blízkost významného centra turismu (Rožnov p.R.). Nedostatek

povědomí obyvatel, vysoká angažovanost. Aktivita pracovníků MěÚ. Přítomnost vrcholového sportu.

ubytovacích kapacit.

## **Příležitosti**

- **Prostředí a vnější vlivy**  
Potence výstavby nového společenského centra. Možnost získání podpory v rámci příhraniční spolupráce. Vysoké procento mladých lidí. Možnost nové zástavby blízko centra města.
- **Zaměstnanost**  
Rozvoj podnikatelského prostředí. Stabilita Gumáren. Nové pracovní příležitosti díky investicím (i obecním).
- **Občanská vybavenost**  
Dotační příležitost pro vybudování zařízení pro seniory. Vybudování lékařského domu. Soustředění služeb do přirozeného centra města. Stabilita počtu míst v MŠ. Zkvalitnění výukových prostor v ZŠ.
- **Infrastruktura a životní prostředí**  
Příslib řešení vjezdu do Zubří Možnost získání dotací z OPŽP Program regenerace sídliště
- **Volný čas, kultura a sport**  
Angažovanost a zájem obyvatel. Možnost získání dotačních prostředků. Program obnovy sportovišť. Podněcování zájmu dětí a mládeže o kulturu a sport.

## **Hrozby**

- **Prostředí a vnější vlivy**  
Trvající nezájem investorů. Omezené podnikatelské možnosti. Zhoršení mezilidských vztahů.
- **Zaměstnanost**  
Krise Gumáren. Levná pracovní síla z východu. Legislativní překážky u zaměstnavatelů.
- **Občanská vybavenost**  
Nedostatek ubytovacích kapacit. Složité úpravy územního plánu. Stárnutí obyvatel.
- **Infrastruktura a životní prostředí**  
Povodně, vichřice. Stárnutí komunikací. Kanalizace Hamerská.
- **Volný čas, kultura a sport**  
Nezískání potřebných dotačních prostředků. Pokles zájmu občanů o kulturu a sport.

## B. NÁVRHOVÁ ČÁST

### B.1 Strategická vize

V rámci projektu PRO byly sestaveny 4 pracovní skupiny v jednotlivých oblastech, které měly, s přispěním výsledků šetření mezi obyvateli města, podnikateli a spolky, vytvořit jednotlivé programové cíle s jednotlivými opatřeními. Oblasti zadané pracovním skupinám byly:

- a) Oblast kultura, školství, sport
- b) Oblast sociální
- c) Oblast životního prostředí
- d) Infrastruktura, služby

Na základě výstupů z pracovních skupin (viz příloha č. 2 tohoto dokumentu), po projednání v realizačním týmu PRO, vznikl následný program rozvoje města s následujícím obsahem. Vize Programu rozvoje města Zubří je obrazem toho, jakým směrem se bude město měnit a zlepšovat a jak bude vypadat na konci řešeného období, tj. v roce 2020.

Strategická vize Programu rozvoje města je definována na základě výsledků a závěrů analytické části, zejména provedené analýzy SWOT a dotazníkového šetření, čímž je zajištěna její budoucí reálnost a splnitelnost.

Jak bychom chtěli, aby bylo město Zubří charakterizováno po uplynutí pětiletého období platnosti programu rozvoje?

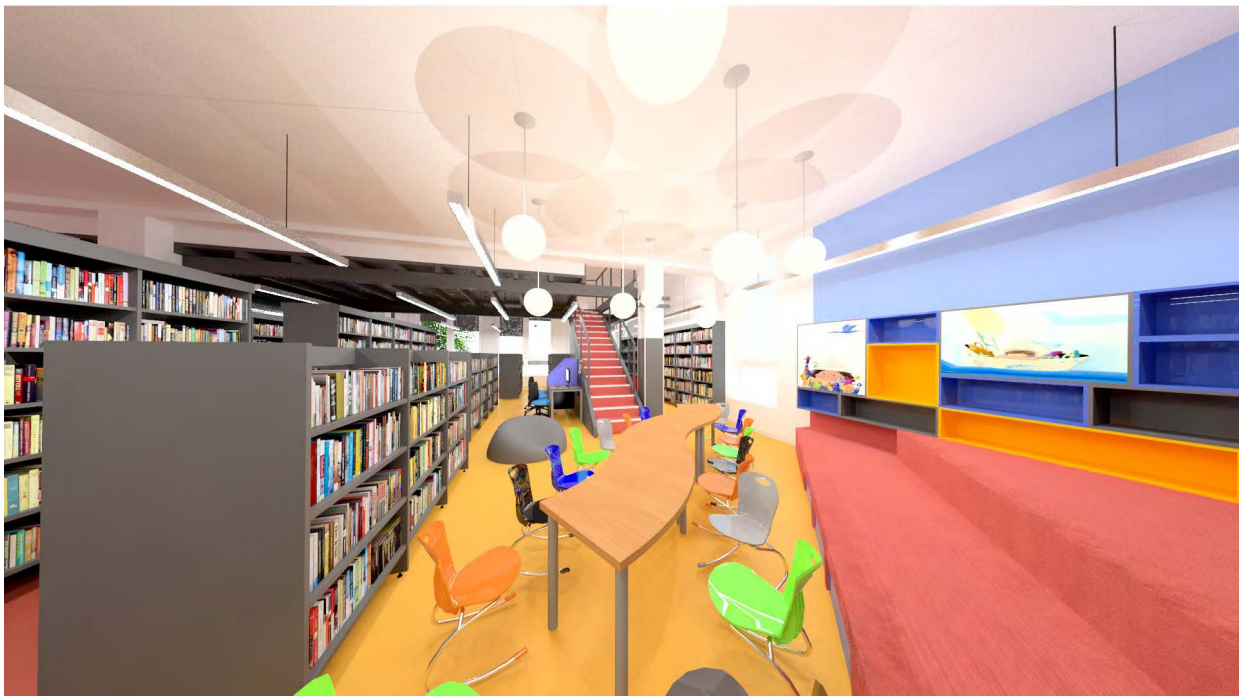
*Zubří je příjemným místem pro život. Lidé zde žijí v souladu s přírodou a v její těsné blízkosti, ale zároveň v komfortu města, které je k lidem přátelské.*

*Obyvatelé města se zde cítí v bezpečí a využívají možností zapojit se do lokálního společenského dění, zejména kulturního a sportovního vyžití. Spokojeně zde žijí a vychovávají své děti.*



KNIHOVNA ZUBŘÍ V OBJEKTU č.p. 7  
Zakázka číslo: 03\_2015  
Investor: Město Zubří, U Domoviny 234, 756 54 ZUBŘÍ

## VIZUALIZACE





## B.2 Cíle, opatření a aktivity

CÍL	OPATŘENÍ	AKTIVITA	DŮLEŽITOST	OD - DO	Odpovědnost	NÁKLADY (tis. Kč)	ZDROJ FINANCOVÁNÍ	KOMENTÁŘ
<b>Kvalitní život - město pro klidný, spokojený život</b>  Naplněním tohoto cíle dosáhnout stavu zvýšení pocitu bezpečnosti občanů, provést opatření vedoucí ke zvýšení dostupnosti služeb pro obyvatele a realizovat aktivity, které povedou ke zvýšení vzdělanosti, informovanosti a nabídky kvalitního kulturního života a budou aktivizovat občany k zapojení do společenského života obce.	<b>1. 1. Bezpečnost a informovanost</b>	1.1.a) kamerový systém	Střední	2017 - 2019	město Zubří	1 000	Vlastní + externí	6 monitorovaných míst
		1.1.b) prevence kriminality, sociálně patologických jevů a bezpečnosti	Vysoká	2016 - 2020	město Zubří	150	Vlastní + externí	2 přednášky ročně
		1.1.c) zabezpečení veřejných budov	Vysoká	2016 - 2018	město Zubří	300	Vlastní	Elektronické zámky (Klub, OS, Petrohra d.,...)
		1.1.d) městská policie	Střední	2017 - 2020	město Zubří	2 000	Vlastní	2 členná hlídka/2x týdně
	<b>1. 2. Sociální služby</b>	1.2.a) podpora terénní sociální služby	Střední	2016 - 2020	město Zubří	1 000	Vlastní + externí	Zvýšení počtu klientů
		1.2.b) zajištění chodu bytového zařízení pro seniory (KODUS)	Vysoká	2017 - 2020	město Zubří	400	Vlastní	Pro 16 bytů
		1.2.c) podpora organizací se zaměřením na sociální oblast - dotace	Vysoká	2016 - 2020	město Zubří	2 000	Vlastní	Dotace spolkům - pro občany Zubří, grantový program
	<b>1. 3. Školství a vzdělávání</b>	1.3.a) modernizace vzdělávacích programů MŠ a ZŠ	Vysoká	2016 - 2020	město Zubří	250	Vlastní	Moderní výukové metody
		1.3.b) zkvalitnění výukových prostor, modernizace učeben	Vysoká	2016 - 2019	město Zubří	800	Vlastní + externí	lepší vybavení tříd, nové učebny
		1.3.c) revitalizace zahrady u školy TGM	Střední	2017 - 2018	město Zubří	2 000	Vlastní + externí	Demolice staveb, parkoviště, arboretum
		1.3.d) atrium nové školy jako environmentální učebna	Střední	2018 - 2018	město Zubří	200	Vlastní	Nové metody výuky
		1.3.e) kurzy pro vzdělávání seniorů	Střední	2016 - 2020	město Zubří	50	Vlastní	10 přednášek
	<b>1. 4. Kultura a sport, volný čas (včetně podpory neziskových organizací)</b>	1.4.a) vybudování nové knihovny v Domu služeb	Vysoká	2016 - 2016	město Zubří	3 500	Vlastní + externí	1 centrum
		1.4.b) zpřístupnění „Depozitáře“ Muzea Zubří pro širokou veřejnost	Střední	2016 - 2020	město Zubří	1 000	Vlastní	8 akcí ročně
		1.4.c) úpravy interiéru Klubu pro spolkovou činnost	Vysoká	2016 - 2016	město Zubří	500	Vlastní + externí	Klubovny pro spolky
		1.4.d) vytvoření projektu „Kulturní léto“	Střední	2017 - 2020	město Zubří	200	Vlastní	2 akce pořádané v Zubří v létě venku
		1.4.e) podpora spolkové a sportovní činnosti klubů a organizací	Vysoká	2016 - 2020	město Zubří	17 500	Vlastní	Grantový program



<b>2. 1. Bydlení a výstavba (vč. technické infrastruktury)</b>	2.1.a) rekonstrukce sportovní haly	Vysoká	2016 - 2017	město Zubří	7 800	Vlastní + externí	Střeška, tribuna, soc. zařízení
	2.1.b) rekonstrukce Petrohradu	Vysoká	2016 - 2016	město Zubří	3 000	Vlastní + externí	Střeška, schody, soc.zařízení
	2.1.c) komunitní dům pro seniory + lékařský dům	Vysoká	2016 - 2017	město Zubří	38 000	Vlastní + externí	Součást MA (multifunkční areál)
	2.1.d) krytý bazén, relaxace, kuželna, dětská herna, koupaliště	Vysoká	2017 - 2018	město Zubří	85 000	Vlastní + externí	Součást MA (multifunkční areál)
	2.1.e) dobudování vodovodu a kanalizace St. Zubří, Horní konec	Střední	2016 - 2017	město Zubří	6 200	Vlastní + externí	Nová kanalizace a vodovodu na St. Zubří a na HK
	2.1.f) rekonstrukce Klubu	Střední	2019 - 2020	město Zubří	30 000	Vlastní + externí	Reko velkého sálu, úpravy přízemí - vestibul, zázemí účinkujících, kancelář, bufet
	2.1.g) rozšíření obřadní síně	Střední	2018 - 2019	město Zubří	3 000	Vlastní	rozšíření kapacity
	2.1.h) rozšíření hřbitova	Střední	2019 - 2020	město Zubří	5 000	Vlastní	Rozšíření počtu hřobových míst
	2.1.i) rekonstrukce obj. č.p. - Dinner	Střední	2019 - 2020	město Zubří	7 000	Vlastní + externí	Rekonstrukce objektu
<b>2. 2. Dopravní infrastruktura</b>	2.2.a) spolupráce při realizaci vjezdu do města z I/35	Vysoká	2016 - 2017	ŘSD	200	Vlastní	Plynulý vjezd a výjezd z města
	2.2.b) názvy ulic	Nízká	2019 - 2019	město Zubří	100	Vlastní	Lepší identifikace ulic v městě
	2.2.c) příjezd a parkoviště u Sportovní haly	Vysoká	2016 - 2016	město Zubří	2 000	Vlastní	Směna Deahnovo, dílny Pod Hůrkou, Hobby
	2.2.d) rozšíření parkoviště u Domu služeb	Vysoká	2016 - 2016	město Zubří	600	Vlastní	Rozšíření parkoviště o nová stání
<b>2. 3. Zaměstnanost a podpora podnikání</b>	2.3.a) podpora zaměstnanosti formou VPP	Vysoká	2016 - 2020	město Zubří, ÚP	5 200	Vlastní + externí	8 míst
	2.3.b) podpora podnikatelské scény (dotované prostory)	Střední	2016 - 2020	město Zubří	200	Vlastní	podnikatelé
	2.3.c) spolupráce s významnými zaměstnavateli	Vysoká	2016 - 2020	město Zubří	0		Zejména Gumárny Zubří, a.s.
<b>2. 4. Cestovní ruch</b>	2.4.a) zajištění kvalitních služeb Polyfunkčního centra a vybudovaného MA	Vysoká	2016 - 2020	město Zubří	7 000	Vlastní	Zatraktivnění města
	2.4.b) propagace města	Vysoká	2016 - 2020	město Zubří	250	Vlastní	reklama
	2.4.c) vybudování ubytovacích kapacit	Střední	2019 - 2020	město Zubří, privátní sektor	12 000	Externí	ubytovna
<b>2. 5. Politika bezbariérovosti</b>	2.5.a) vybudování výtahu na MěÚ	Střední	2018 - 2018	město Zubří	1 500	Vlastní + externí	Bezbariérový úřad
	2.5.b) bezbariérový MA	Vysoká	2017 - 2018	město Zubří	0		V souvislosti s výstavbou MA
	2.5.c) rekonstrukce chodníků a přechodů	Střední	2017 - 2020	město Zubří	500	Vlastní + externí	Snadný pohyb po městě

**Rozvoj - atraktivní Zubří**

Zvýšit atraktivitu města tak, aby mladí lidé neměli důvod odcházet, ale spíše ve městě zůstávali, vybudovali si zde bydlení a vztahy. Realizovat aktivity vedoucí k podpoře podnikání, zajištění dopravní infrastruktury, služeb.

<b>Ochrana, tvorba a péče o životní prostředí</b>  Chránit vytvářet a pečovat o životní prostředí v širším slova smyslu, vytvořit prostředí pro zdravý aktivní styl život včetně prevence civilizačních chorob, vytvářet pozitivně působící estetické prostředí veřejných prostor města. Snižit negativní dopady dopravy na životní prostředí ve městě.	<b>3. 1. Vzhled města a životní prostředí</b>	3.1.a) výsadba zeleně v již navržených lokalitách	Vysoká	2016 - 2020	město Zubří	1 000	Vlastní + externí	Nová zeleň
		3.1.b) třídění odpadů - bioodpad, kontejnery	Vysoká	2016 - 2020	město Zubří	500	Vlastní	Zefektivnění rozmístění kontejnerů na odpady, odběrná místa pro bioodpad
		3.1.c) zabezpečení kvalitnějšího vytápění pevnými palivy	Vysoká	2016 - 2016	město Zubří	0		Pomoc občanům při vyřizování „kotlíkové“ dotace, obecně závazná vyhláška
		3.1.d) podpora zachování původních dřevin	Střední	2016 - 2017	město Zubří	350	Vlastní	3 lokality
		3.1.e) výsadba zeleně - aleje	Vysoká	2016 - 2020	město Zubří	500	Vlastní + externí	200 stromů
		3.1.f) revitalizace zeleně v lokalitě u fotbalového hřiště a MA	Vysoká	2016 - 2016	město Zubří	2 500	Vlastní + externí	Úprava prostoru severně od koupaliště po halu, odpočinková oblast
	<b>3. 2. Vliv dopravy na životní prostředí</b>	3.2.a) úprava prostoru kolem škol - bezpečnost, parkování	Vysoká	2016 - 2018	město Zubří	500	Vlastní	Parkování, chodníky
		3.2.b) řešení dopravního značení ve městě	Střední	2019 - 2019	město Zubří	100	Vlastní	Optimalizace dopravního značení

## B.3 Podpora realizace programu

### B. 3. 1 Způsob realizace programu rozvoje města

V Programu rozvoje města Zubří na období 2016 - 2020 byl stanoven nejen obecný směr rozvoje města, ale i konkrétní aktivity směřující k naplnění požadovaných cílů.

Protože naším cílem je, aby tento dokument byl „živý“ sloužil k rozvoji obce, pomohl při čerpání dotací a neskončil „v šuplíku“ je zapotřebí ujasnit, jak bude probíhat samotná realizace navrhovaných záměrů. V rámci úspěšného dosažení všech zamýšlených cílů je nutné zapojit všechny aktéry rozvoje obce (soukromý sektor, neziskový sektor, veřejnost atp.).

Aby realizace dokumentu měla dostatečný spád a aby bylo vůbec možné aktivity realizovat, je třeba stanovit subjekty a osoby odpovědné nejen za řízení realizace, ale i za výkon a kontrolu plnění jednotlivých aktivit. S ohledem na velikost města nebylo nutné zřizovat nové orgány či instituce. Proto bylo na základě proběhnuvších jednání (v rámci pracovních skupin, projednání s veřejností, jednání zástupců obce apod.) zvoleno následující implementační schéma:

#### Řídící složka:

rada města

Zodpovědni:

Ing. Lubomír Vaculín / starosta

Mgr. Stanislav Petružela / místostarosta

#### \* ČINNOSTI

- na základě podkladů Výkonné a kontrolní složky (viz níže) a jiných podkladů usměrňovat realizaci programu rozvoje města tj.: iniciace realizace opatření a aktivit,
- vyhledávání a zajišťování zdrojů financování aktivit programu rozvoje města
- projednání podnětů vztahujících se k realizaci opatření a aktivit
- schvalování zpráv o realizaci programu rozvoje města
- projednávání změn a aktualizací programu rozvoje města
- schvalování aktualizací a revizí programu rozvoje města
- delegování jednotlivých činností a pravomocí na odpovědné osoby

Výsledky jednání, zejména schválené znění Monitorovacích zpráv o průběhu realizace programu rozvoje města a aktuální verze programu rozvoje města bude zveřejněna na internetových stránkách města: <http://www.mesto-zubri.cz>

#### \* ČASOVÁ NÁROČNOST

zástupci řídicí složky se budou scházet dle aktuální potřeby nejméně však 1x do roka, v období přípravy rozpočtu na následující rok setkání skupiny bude iniciováno Výkonnou a kontrolní složkou - zástupcem města podklady pro jednání budou rozeslány v elektronické podobě členům řídicí složky nejpozději 7 dní před plánovaným setkáním, informace o konání setkání řídicí skupiny budou zveřejněny na internetových stránkách obce

#### **Výkonná a kontrolní složka:**

městský úřad

Mgr. Lenka Přečková, vedoucí Odboru kultury a sportu

Radek Janošek, vedoucí Odboru výstavby

Ing. Antonín Holiš, vedoucí Hospodářsko-správního odboru

Ing. Milan Palacký, vedoucí Ekonomického odboru

#### \* ČINNOSTI:

- realizace program rozvoje města
- příprava podkladů pro jednání řídicí složky týkající se naplňování realizace program rozvoje města
- svolání řídicí složky v případě potřeby, minimálně 1x za rok v období přípravy rozpočtu na následující rok
- evidence podnětů vztahujících se k doplnění a aktualizaci program rozvoje města
- činnosti spojené s monitoringem realizace program rozvoje města (viz kapitola B.3.2)
- spolupráce s orgány státní správy a samosprávy a s dílčími dodavateli prací
- zveřejňování informací týkajících se programu rozvoje obce na internetových stránkách obce

Schválením Programu rozvoje obce byla ukončena zpracovatelská fáze. Stanovením odpovědnosti a náplní činnosti osob řídicí a Výkonné a kontrolní složky jsou položeny základy realizace jednotlivých aktivit vedoucích k dosažení programových cílů uvedených v dokumentu. Jednotlivé aktivity budou realizovány dle jejich významu stanoveném v rámci prioritizace aktivit (Akční plán bude zpracován v letech 2016-2018). Případné změny v průběhu realizace aktivit projedná a schválí řídicí složka. Jednotlivé aktivity budou realizovány prostřednictvím konkrétních projektů.

Rozpracování projektových návrhů zajistí Výkonná a kontrolní složka. Každoročně bude probíhat revize realizovaných a plánovaných aktivit. Případné další podněty a možné aktivity a projekty budou zařazeny do Zásobníku aktivit. Informace o průběhu realizace programu rozvoje města budou minimálně jednou ročně zveřejněny na internetových stránkách obce.

## **B. 3. 2 Monitoring realizace programu rozvoje města**

Za sledování naplňování cílů a opatření programu rozvoje města je odpovědná Výkonná a kontrolní složka. Mezi povinnostmi pověřeného pracovníka (konkretizace osoby viz. B.3.1) související s monitoringem realizace PRO patří zejména:

- Shromažďování informací o průběhu realizace dílčích aktivit, jednotlivých opatření a programových cílů
- Zpřesňování informací o odpovědnosti za realizaci jednotlivých aktivit (zejména na základě výsledku výběrových řízení). V případě realizace aktivit externím subjektem bude smluvně zajištěno dodržení termínů a naplnění indikátorů a zároveň včasné předání informací Výkonné a kontrolní složce o průběhu realizace aktivity.
- Každoroční zpracování vyhodnocení Akčního plánu
- Sledování indikátorů nastavených v předchozí kapitole
- Pravidelné sestavování Monitorovací zprávy o průběhu realizace programu rozvoje města (minimálně 1x ročně, jako podklad pro sestavení ročního rozpočtu a rozpočtového výhledu či akčního plánu na následující rok)
- Předání Monitorovací zprávy o průběhu realizace programu rozvoje města členům řídicí složky minimálně 7 dní před jejím projednáním
- V posledním roce platnosti stávajícího programu rozvoje města vypracování komplexní zhodnocení stávajícího programu rozvoje města, jakožto podklad pro jeho aktualizaci.

Hodnoty ukazatelů a termíny plnění, které je nutné v rámci monitoringu sledovat, byly orientačně stanoveny v předchozích kapitolách programu rozvoje města, a budou zpřesněny v plánovaném Akčním plánu. Monitorovací zpráva o průběhu realizace programu rozvoje města bude sloužit řídicí složce k dalšímu rozhodování o úpravě a aktualizaci programu rozvoje města obce. Monitorovací zpráva o průběhu realizace programu rozvoje města bude obsahovat zejména:

- Informace o realizaci dílčích aktivit a projektů – každoroční přehled o aktivitách, které se podařilo v uplynulém roce realizovat /vyhodnocení akčního plánu/
- Informace o sledování hodnotících ukazatelů v rámci rozvojových aktivit, případně programových cílů
- Zdůvodnění odchylek od plánovaného průběhu realizace programu rozvoje města
- Návrh na změny či revize v programu rozvoje města

Monitorovací zpráva bude předložena řídicí složce ke schválení. Výsledný dokument schválený řídicí složkou bude zveřejněn na internetových stránkách obce

## **B. 3. 3 Způsob aktualizace programu rozvoje města**

Program rozvoje obce je živým dokumentem, který je nutné revidovat případně aktualizovat dle průběhu realizace jeho dílčích částí. Podnětem k aktualizaci programu rozvoje města může být závažná změna vnějších podmínek, naplnění části programu rozvoje města, či potřeba stanovení nových cílů. Podnětem k aktualizaci by neměla být změna politické reprezentace obce. Aktualizace celého dokumentu proběhne nejpozději v roce 2017.

Dílčí revize dokumentu budou probíhat v případě potřeby, minimálně ke konci každého kalendářního roku, ve vazbě na formulování dalších realizačních kroků programu rozvoje města a rozpočet obce. Podkladem pro dílčí revize budou aktualizované Vyhodnocení akčního plánu, Monitorovací zpráva o průběhu realizace aktivit. Podklady připraví osoba odpovědná za monitoring realizace programu rozvoje města. Tato osoba zajistí předání podkladů členům řídicí složky v dostatečném předstihu, nejpozději 7 dnů před jednáním řídicí složky.

Změny programu rozvoje města budou prováděny přímo do dokumentu. Výsledkem bude dokument s označením data, ke kterému se vztahuje (Program rozvoje města Zubří, aktualizovaná verze k XX.YY.ZZZZ). Dokument bude v úvodu obsahovat seznam revizí. Každá revize bude v textu vyznačena a opatřena termínem aktualizace.

Aktualizace programu rozvoje města a jeho změny budou schváleny zastupitelstvem obce souběžně se schvalováním ročního rozpočtu a rozpočtového výhledu obce.

Aktualizovaný program rozvoje města bude zveřejněn na internetových stránkách obce.

## **B. 3. 4 Způsob financování programu rozvoje města**

Základním zdrojem financování rozvojových aktivit jsou vlastní zdroje obce.

Předpokládá se také možnost spolufinancování z veřejných rozpočtů (kraje, ČR, fondy EU). Řídicí složka, mezi jejíž povinnosti patří též získávání finančních prostředků, bude usilovat o zapojení soukromého sektoru či nevládních neziskových organizací. Předpokládané zdroje financování jednotlivých aktivit jsou popsány v předchozí kapitole. V průběhu naplňování programu rozvoje města bude docházet k zpřesňování informací o možnostech finančních zdrojů na jednotlivé aktivity, informace budou uvedeny v Akčním plánu. Tyto informace bude aktualizovat Výkonná a kontrolní složka. Program rozvoje města a jeho součásti (akční plán, přehledy apod.) jsou základním stavebním kamenem pro tvorbu finančního plánu, finančního výhledu ale i rozpočtu obce na následující rok.

Výkonná a kontrolní složka na základě následujících podkladů:

- Vyhodnocení akčního plánu
- Přehled o realizovaných aktivitách
- Monitorovací zprávy o průběhu plnění aktivit programu rozvoje města

Výkonná a kontrolní složka vypracuje ke konci rozpočtového období návrh rozpočtu na nový rok zahrnující informace o finančních tocích týkajících se aktivit v programu rozvoje města. Výdaje spojené s naplňováním programových cílů budou v rozpočtu označeny. Díky tomu bude mít obec přehled, jaké prostředky na uskutečnění svých rozvojových priorit vynakládá. Směrodatným bude zejména akční plán a jednotlivá opatření v programu rozvoje obce a její aktualizace, kde jsou jednotlivé aktivity seřazeny dle priorit.