



# ZUBERSKÉ NOVINY

BŘEZEN  
2003

Ročník XII., (č.127)

21. března 2003

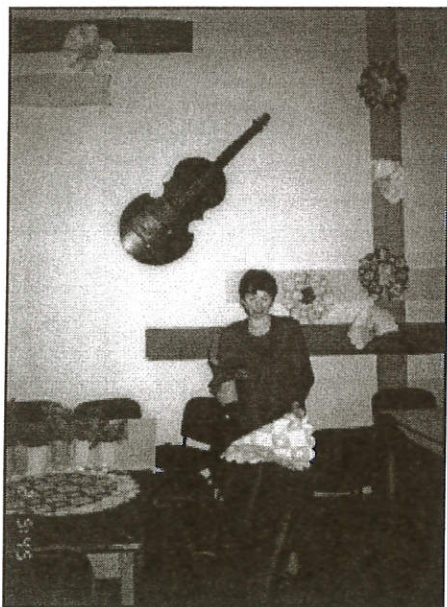
cena 3,- Kč

## Rozpočet města Zubří na rok 2003 schválen

Návrh rozpočtu města na rok 2003 byl zveřejněn na úřední desce MěÚ od 24. února 2003 a projednáván byl na 3. zasedání zastupitelstva města 13. března za přítomnosti občanů, kteří předložili (písemně i ústně) další návrhy a podněty v investiční oblasti. Ne všechny návrhy však bylo možné do tohoto rozpočtu zahrnout, ale v každém případě bude k nim přihlíženo při jednáních zastupitelstva v dalším období.

## Masopust na Starém Zubří

Je krásná, slunečná sobota 22. února 2003. Staré Zubří začíná ožívat masopustním rejmem. Průvod masek doprovázený muzikou obchází údolím i zákoutími. Všude voní koblihy, vdolečky, jednohubky, chlebičky i klobásy. To je pravá masopustní nálada. V každém domku nás s pohárkem slivovice vítají usměvavé tváře našich spoluobčanů. Nádherná atmosféra, lidé se smějí, tancují a jsou velmi milí. Chtěly bychom Vám alespoň touto cestou upřímně poděkovat za každé milé slovo, za to srdce na dlani, které jste nám všude dávali, za bohaté občerstvení. Dodali jste nám zase hodně sil a elánu do naší další činnosti. Zase jste dokázali všem, že na Starém Zubří umí lidé držet pospolu. Ještě jednou moc velký dík.



Vyvrcholením celého masopustu bylo tradiční „Pochováání basy“. Zcela zaplněný sál Kulturního domu na Starém Zubří a perfektní atmosféra, ke které velmi dobře přispěla hudební skupina „DUO MELODIC“. Byli jsme rádi, že mezi nás zavítali i zástupci našeho města a to místostarostka Liduška Jaroňová i náš duchovní správce P. Pavel Vichlenda.

Za bohatou tombolu, do které svými štědrými dary přispěli naši sponzoři, bychom také chtěly poděkovat. O půlnoci jsme tradičním způsobem „Pochovali basu“.

Ludmila Mužíková  
ČČK Staré Zubří

..... tradiční Pochováání basy patří vždy k těm veselým a vydařeným akcím. Ve verších „smutečních litanií“ je s patričníou satirou zachycená kdejaká událost, která se „na Starém“ během roku lidem přihodila, městský úřad nevyjímáje. A letos tomu nebylo jinak. Na „base“ bylo zase veselo.

(Ja)



Rada města Zubří vyhláší pro rok 2003 grantové programy na podporu aktivit v oblasti kultury. Granty jsou určeny na podporu veřejně prospěšných projektů. Více informací najdete na stranách 6 a 9.

Předkládáme Vám rozpočet schválený většinou 16 hlasů (4 členové ZM se v hlasování zdrželi, 1 člen nepřítomen).

## ROZPOČET MĚSTA ZUBŘÍ NA ROK 2003

Příjmová část				Výdajová část					
Parag.	Polož.	Druh příjmu	v tis. Kč	Parag.	Druh výdajů	v tis. Kč	Z toho provozní		
							Ostatní	Opravy	Investice
	1111	Daň z příjmů fyz.osob závislá činnost	6500	1014	Zvláštní veterinární péče	5	5		
	1112	Daň z příjmů fyz.osob samost.činnost	4200	1032	Lesní hospodářství	1830	1675	155	
	1113	Daň z příjmu fyz.osob zvláštní sazba	400	2140	Vnitřní obchod, turismus	120	120		
	1121	Daň z příjmů právnických osob	6900	2212	Silnice-místní komunikace	4220	420	2500	1300
	1122	Daň z příjmů práv. osob za obec	2500	2219	Chodníky, parkoviště	2604	4	1100	1500
	1211	Daň z přidané hodnoty	10500	2221	Dopravní obslužnost,aut. zastávky	665	350		315
	1337	Poplatek za likvidaci komunál .odpad	790	2229	Dopravní značení	60	30	30	
	1341	Poplatek ze psů	85	2310	Veřejné vodovody	887	2		885
	1343	Poplatek z místa, reklamní tabule	50	2321	Kanalizační sítě	9090		50	9040
	1347	Poplatek za provozovaný hrací přístř.	130	2412	Televizní kabelový rozvod	235	25	10	200
	1351	Odvod výtěžku z provozování loterií	80	3111	Mateřská škola 1 – sídliště	4141	4141		
	1361	Spr. poplatek-matrika,hrací přístř., ostatní	180	3111	Mateřská škola 2 – ST.Zubří	1595	1595		
	1511	Daň z nemovitostí	1150	3113	Základní škola	16372	15201		1171
	4112	Nein.přij.dotace (školství,výkon st.spr)	917	3313	Kino	217	207	10	
	4122	Nein.přij.dotace (školství mzdy, poj).	15378	3314	Knihovna	474	464	10	
	4216	Inv.přij.dotace na úroky z hyp.úvěru	57	3319	Kulturní činnost-dotace	100	100		
1032	2111	Lesní hospodářství – příjmy z těžby dřeva	3350	3319	Kronika města	20	20		
2140	2112	Prodej pohlednic, publikací,map	12	3326	Dotace Římskokat.farnost	100	100		
2321	2139	Nájem vodohospodářského majetku	2000	3329	Dotace Matice svatohost.	10	10		
2412	2111	Příspěvky a poplatky za TKR	45	3341	Místní rozhlas	220	10	160	50
3111	2111	Příspěvek rodičů na neinv.výd.MŠ1,2	170	3349	Vydavatelská činnost	134	134		
3143	2111	Příspěvek rodičů na neinv.výd.ZŠ šk.druž.	40	3392	Klub Zubří	2339	1527	290	522
3313	2111	Kultura-kino	120	3399	Komise společenská	110	110		
3314	2111	Kultura – knihovna	42	3399	Partnerská spolupráce obcí	250	250		
3315	2111	Kultura – muzeum vstupné,nájem,služ	32	3399	Ostatní kulturní akce-ohňostroj	30	30		
3341	2111	Kultura – místní rozhlas	5	3419	Tělov.činnost (dot.),ten.kurty	2280	2280		
3349	2111	Kultura – vydav.činnost Zuberské n.	30	3421	Hřiště	62	62		
3392	2132	Kultura - Klub Zubří nájem,služby	360	3511	Zdravotní středisko	193	133	60	
3392	2111	Kultura-Klub Zubří vstupné, reklama	295	3522	Městská nemocnice V.M.	265	265		
3419	2111	Tělov. činnost-tenisové kurty	20	3612	Bytové hospodářství	1420	1060	100	260
3511	2132	Zdravotní středisko – nájem	65	3613	Nebytové hospodářství	1890	964	726	200
3511	2111	Zdravotní středisko –služby	150	3631	Veřejné osvětlení	1975	575	900	500
3612	2132	Bytové hospodářství – nájem	900	3632	Pohřebnictví	540	90	235	215
3612	2111	Bytové hospodářství-služby,vratky	615	3633	Inž.sítě plyn, NN lok.Fojství	1700			1700
3612	3112	Bytové hospodářství - prodej bytů	690	3635	Územní plánování	85			85
3613	2132	Nebytové hospodářství-nájem	1020	3639	Komunální služby,úz.rozvoj	1074	424		650
3613	2111	Nebytové hospodářství-služby	540	3639	Mikroregiony Rožnov, Vsetín	22	22		
3631	2324	Veř.osvětlení vratka po vyúč. záloh el. ener.	15	3722	Sběr a svoz kom. odpadů	1940	1940		
3632	2132	Pohřebnictví – nájem ve smut.síni	7	3729	Rekultivace skládky Hamra	360	18		342
3632	2111	Pohřebnictví-nájem pohř.místa,služby sm.síň	270	3745	Péče o veřejnou zeleň	998	968	30	
3639	2131	Nájem pozemků	190	4314	Pečovatelská služba (dotace)	100	100		
3639	2133	Nájem movitých věcí	3	4315	Soc.hospitalizace (hospic)	100			100
3639	2310	Prodej neinvestičního majetku	5	4329	Sdružení soc.péče (dotace)	60	60		
3639	3111	Prodej pozemků	50	5512	Požární ochranaSDH I	160	80	80	
3639	3111	Prodej pozemků lokalita Fojství	3600	5512	Požární ochranaSDH II	150	105	45	
3639	3112	Prodej nemovitostí-budovy	500	6112	Zastupitelstvo města	1525	1525		
3722	2111	Za vývoz odpadu podnikatelé	500	6171	Činnost místní správy	5700	5450	250	
3727	2111	Za sběr tříděného odpadu k recyklaci	100	6310	Ban. služby,srážková daň TV	75	75		
6310	2141	Příjmy z úroků b.ú.,term.vklad	130	6320	Souhrnné pojistné majetku	84	84		
6310	2142	Příjmy z dividend	20	6399	Daň z příjmů za obec	2500	2500		
6320	2324	Pojistné vratka po změně poj.smlouvy	25	6402	Fin. vypořádání volby 2002	95	95		
6409	2329	Ostatní doplň. příjmy jinde nespec.	5	6409	Nein.dotace ost. nezisk. organizací	45	45		
		<b>Příjmy celkem</b>	<b>65738</b>		<b>VÝDAJE CELKEM</b>	<b>71436</b>	<b>45590</b>	<b>6811</b>	<b>19035</b>
	8115	Převod výsledku hospodaření	8000						
	8124	Půjčka SFŽP ČOV – splátky	-248						
	8124	Dlouh. hypoteční úvěr KB a ČS – splátky	-2054						
		<b>ZDROJE CELKEM</b>	<b>71436</b>						

## Dotace, dary, příspěvky na rok 2003 zahrnuté v rozpočtu města

	částka v tis. Kč
<b>§ 3319 Neinvestiční dotace na kulturní činnost</b>	<b>100</b>
(Valašský soubor písní a tanců Beskyd, Schola, dechová hudba. Další rozdělení dle schválených zásad)	
<b>§ 3326 Pořízení hodnot místního významu</b>	<b>100</b>
Římskokatolická farnost Zubří (kostel sv. Kateřiny a kaple Sv. Ducha)	
<b>§ 3329 Záležitosti ochrany památek</b>	<b>10</b>
Maticе Svatohostýnská (přísp. na opravu poutního místa)	
<b>§ 3419 Neinvestiční dotace na tělovýchovnou činnost</b>	<b>2 240</b>
Hala Zubří o.p.s.	800
Hala Zubří o.p.s. - turnaj v boxu	200
HC Zubří	600
TJ Lesana Zubří	110
Football club Zubří	100
TJ Gumárny Zubří (včetně oddílů)	310
Dům dětí a mládeže (talent házená)	120
<b>§ 3522 Ostatní nemocnice</b>	<b>265</b>
Městská nemocnice Valašské Meziříčí	
<b>§ 4314 Pečovatelská služba</b>	<b>100</b>
Rozdělení mezi paní Kopřivovou a Charitou Rožnov dle rozhodnutí RM	
<b>§ 4315 Sociální hospitalizace</b>	<b>100</b>
Diakonie ČCE (výstavba hospice Citadela)	
<b>§ 4329 Sociální pomoc dětem a mládeži</b>	<b>60</b>
(Sdružení Kamarád, Nadační fond Klíček, Sdružení Šance, apod.). O výši a určení bude rozhodnuto RM	
<b>§ 6409 Ostatní neziskovým organizacím</b>	<b>45</b>
Určeno pro občanská sdružení dle rozhodnutí RM v průběhu roku	

## Investiční výdaje

V rozpočtu na rok 2003 jsou zahrnuty investiční akce, které představují investiční výdaje ve výši 19.035,- tis. Kč, což je 26,6 % z celkových rozpočtovaných výdajů.

Parag.	Částka v tis. Kč
<b>2212 Silnice – místní komunikace1.</b>	<b>300</b>
· MK Nad Fojstvím – nový stavební obvod	
· MK Skalka - výkup pozemků (GP)	
· MK Nad Točnou - Galičky	
· MK Čertoryje - projekt	
· MK Pod Hůrkou – spoluvlastnické podíly	
· Most Převrátí – dokončení	
· Most Nad Točnou - projekt	
<b>2219 Pozemní komunikace – chodníky, parkoviště</b>	<b>1.500</b>
· Chodník – sídliště (lesácká bytovka-samoobsluha)	
· Chodník – dokončení I/35	
· Chodník - ulice Hlavní – nad lékárnou	

- Parkoviště - ul. Sídlíštní
- Parkoviště – u Klubu Zubří (projekt)

<b>2221 Silniční doprava – autobusové zastávky</b>	<b>315</b>
· Staré Zubří – u Kulturního domu	
· U Rozcestí	
<b>2310 Veřejné vodovody</b>	<b>885</b>
· Nad Fojstvím – nový stavební obvod	
· ul. J. Holiše a Šafránová- stavební povolení	
· Rekonstrukce AT stanice Staré Zubří	
<b>2321 Kanalizační sítě</b>	<b>9.040</b>
· Splašková kanalizace-Čistá Bečva (projektová dokumentace)	
- ČOV pro stavební povolení	
- generel kanalizací	
- rekonstrukce kanalizační sítě	
- ČOV prováděcí projekt	
- kanalizační sítě prováděcí projekt	
- tendrová dokumentace	
· Dokončení ulice Sídlíštní (u koupaliště – zaměření)	
· Nad Fojstvím – nový stavební obvod (dokončení)	
· Dešťová kanalizace	
- Nad Školou	
- nad Lipůvkou (protipovodňová opatření)	
- Zemánky (projekt)	
· Odlehčovací kanalizace Záhumení	
· Odlehčovací šachty Bořková, Převrátí	
<b>2412 TV kabelový rozvod</b>	<b>200</b>
· Rozšíření ul. Poštovní	
· Nad Fojstvím (projekt)	
<b>3113 Základní škola</b>	<b>1.171</b>
· Výměna zbývajících oken (mimočelní stěnu)	
· Rekonstrukce sprch a WC	
<b>3341 Místní rozhlas</b>	<b>50</b>
· Nad Fojstvím – nový stavební obvod	
<b>3392 Klub Zubří</b>	<b>552</b>
· Rekonstrukce WC východní strana, šatny	
<b>3612 Bytové hospodářství</b>	<b>260</b>
· Nástavba Domu služeb	
<b>3613 Nebytové hospodářství</b>	<b>200</b>
· Kulturní dům Staré Zubří – dokončení rekonstrukce WC	
· Rekonstrukce objektu č.p.301	
· Dům služeb – projekt kotelna	
<b>3631 Veřejné osvětlení</b>	<b>500</b>
· Nad Fojstvím – nový stavební obvod	
· Rozšíření Bořková – 1 světlo u poštovních schránek	
· Osvětlení sídliště – prostory u kotelny	
<b>3632 Pohřebnictví</b>	<b>215</b>
· Propojení staré a nové části hřbitova	
· NN přípojka do smuteční síně	
· Odvodnění nové části hřbitova – projekt a prověření staré části	

<b>3633 Výstavba inženýrských sítí</b>	<b>1.700</b>
· Lokalita Nad Fojstvím	
- trafostanice (podíl 60%,40%SMEa.s.)	
- NN rozvody (podíl 60%,40%SMEa.s.)	
- plynovod	
· NN rozvody ThDr. Metoděje Mičoly	
· Výkup elektrické přípojky	
<b>3635 Územní plánování</b>	<b>85</b>
· Zpracování změn územního plánu	
<b>3639 Komunální služby a územní rozvoj</b>	<b>650</b>
· Architektonická studie náměstí	
· Výkupy pozemků	
<b>3729 Ostatní nakládání s odpady</b>	<b>342</b>
· Rekultivace skládky Hamra (zahájení vč. výkupu pozemku)	
<b>4315 Sociální hospitalizace</b>	<b>100</b>
· Investiční dotace na výstavbu hospice Citadela	

<b>Investiční výdaje celkem</b>	<b>19.035,- tis. Kč</b>
---------------------------------	-------------------------

Ludmila Jaroňová  
místostarostka

### Z usnesení 3. zasedání Zastupitelstva města Zubří

**ZM ruší** usnesení ZO 25/12 ze dne 18. 4. 2002 v části týkající se pozemku p. č. 3973/113.

**ZM schvaluje** prodej stavebních pozemků v lokalitě Nad Fojstvím za schválených podmínek prodeje:

· části pozemků p. č. 3973/102, k.ú.z. Zubří, o výměře 683 m<sup>2</sup> a p. č. 3998/4, k. ú.z. Zubří, o výměře 139 m<sup>2</sup> manželům Olze a Antonínu Zabloudivým, Rožnov pod Radhoštěm,

· pozemek p. č. 3973/111, k.ú.z. Zubří, o výměře 1015 m<sup>2</sup> manželům Vladimíře a Jiřimu Mitášovým, Zubří,

· pozemek p. č. 3973/113, k.ú.z. Zubří, o výměře 1013 m<sup>2</sup> Ing. Liboru Pánkovi, Zubří,

**ZM schvaluje** převzetí daru - povrchu komunikace na pozemku p. č. 3762, k.ú.z. Zubří, od Ing. Valtera Šlosárka, Praha 1-Staré Město.

**ZM schvaluje** koupí pozemku p. č. 4884, zastavěná plocha, občanská vybavenost, k.ú.z. Zubří, o výměře 268 m<sup>2</sup>, od Lesy České republiky, s.p.

**ZM schvaluje** doplnění žádosti č. 33 do návrhu zadání změny č. 4 územního plánu obce Zubří.

**ZM schvaluje** měsíční odměny neuvolněným členům ZM dle nařízení vlády č. 37/2003 Sb., ve výši dle důvodové zprávy, s účinností od 1. 3. 2003.

**ZM schvaluje** předložený návrh rozpočtu města na rok 2003 ve výši 71 436 000,- Kč dle důvodové zprávy a příloh č. 1, 2, po úpravách.

**ZM bere** na vědomí usnesení Městského soudu v Praze č. j. 90 K 32/96-432 v právní věci úpadce LERYO, spol. s r.o., na základě kterého bude v účetnictví města navýšena v roce 2003 pohledávka za úpadcem o částku 218 100,- Kč.

**ZM bere na vědomí** novelizované znění zákona č. 128/2000 Sb., (zákon č. 59/2003 Sb.) a souhlasí se členstvím města Zubří

v Honebním společenstvu Zubří.

**ZM pověřuje** starostu pana Jiřího Randuse, Zubří, převzetím hromadné listinné akcie společnosti Vodovody a kanalizace Vsetín, a.s., IČO: 47674652, za město Zubří, IČO: 00304492, v sídle společnosti.

**ZM schvaluje** poskytnutí 10 m<sup>3</sup> smrkové kulatiny Matici Radhošťské, IČO: 60798700 za účelem rekonstrukce kaple na Radhošti.

### Z usnesení 6. - 8. schůze Rady města Zubří

**RM schvaluje** kupní smlouvu na prodej cca 1400 m<sup>3</sup> dřevní hmoty z oddělení 1A 11, 1B 11 s firmou INTERPAN – Dušan Panáček, Kateřinice 179.

**RM schvaluje** úpravu „Zásad pro pořádání akcí v obecních objektech, které jsou ve správě správce“.

**RM schvaluje** výsledky inventarizace podle zápisů jednání hlavní inventarizační komise ze dne 21. 11. 2002 a 5. 2. 2003.

**RM souhlasí** s provedením stavebních úprav v objektu Pod Hůrkou 301 dle žádosti Miroslava Janošce – JM Elmont, Zubří, Pod Kostelem 1173.

**RM schvaluje** smlouvu o nájmu služebního bytu v objektu hasičské zbrojnice s paní Františkou Hoferkovou, Zubří, na dobu neurčitou s účinností od 1. 10. 2002.

**RM schvaluje** smlouvu o dílo na vypracování projektu „Územní plán obce Zubří – změna č.3“ s Ing. arch. Ludmilou Konečnou – Urbanistická společnost, Výstavní 8, Ostrava.

**RM schvaluje** smlouvu o podmínkách kopání hrobů na veřejném pohřebišti v Zubří s Ing. Václavem Grafem, Masarykova 29, Valašské Meziříčí, na dobu neurčitou.

**RM akceptuje** návrh likvidační komise a schvaluje

· Fyzická likvidace dle bodu 1

· Přímý prodej předmětů za navržené ceny dle bodu 2

· Fyzickou likvidaci neprodaných předmětů dle bodu 3.

**RM jmenuje** komisi pro vyhodnocování žádostí pro získání půjčky na opravu a modernizaci vlastníkům bytových domů, rodinných domů a bytů z účelových prostředků FRB obce Zubří dle OZV č. 34/2000 a Státního fondu rozvoje bydlení dle OZV č. 45/2002 ve znění OZV č. 48/2002.

<b>RM vyhláší výběrové řízení na poskytování půjček z účelových prostředků Státního fondu rozvoje bydlení pro rok 2003 a schvaluje podmínky výběrového řízení a závazný formulář žádosti o poskytnutí půjček.</b>
---

**RM schvaluje** smlouvu o dílo na vypracování projektu „General kanalizace pro město Zubří“ s firmou DHI Hydroinform a.s. Praha.

**RM schvaluje** v souladu s § 63 a § 102 zákona č. 128/2000 Sb., o obcích, v platném znění, Veřejnoprávní smlouvu s městem Rožnov pod Radhoštěm o výkonu přenesené působnosti podle § 53 odst.1 zákona č.200/1990Sb., o přestupcích, v platném znění, na dobu určitou do 31.12.2003.

<b>Děkujeme všem spoluobčanům, kteří také během zimního období uklízeli snůh z chodníku, zvláště pak těm, kterým tato povinnost nevyplývá ze zákona.</b>
--

Rada města

## Podmínky výběrového řízení pro poskytnutí půjčky z účelových prostředků Státního fondu rozvoje bydlení na rok 2003

Na základě Obecně závazné vyhlášky č. 45/2002 o poskytování a použití účelových prostředků Státního fondu rozvoje bydlení, ve znění Obecně závazné vyhlášky č. 48/2002 vyhlásila Rada města Zubří svým usnesením č. RM 8/110 ze dne 25.02.2002 výběrové řízení pro poskytnutí půjček z účelových prostředků Státního fondu rozvoje bydlení (dále jen „Fond“). Současně stejným usnesením stanovila Rada města následující podmínky výběrového řízení pro poskytnutí uvedených půjček:

**1. Prostředky fondu lze použít: K úhradě nákladů spojených s opravami nebo modernizacemi bytů (rodinných domů, bytových domů) na území Města Zubří za předpokladu, že na tyto opravy nebo modernizace žadatel použije nejméně 50% finančních prostředků z jiných zdrojů než z úvěru poskytnutého Fondem.** Úvěr není možno použít na opravy nebytových prostorů v domě jako jsou garáže, prádelny, dílny, a obdobné nebytové prostory. Nelze je rovněž použít na výstavbu bytu, rodinného domu nebo bytového domu nebo na rozšíření bytu.

**2.** Výběrové řízení započne zveřejněním těchto podmínek na úřední desce obce, tj. dne 17.03.2003. Mimo to budou podmínky zveřejněny v místním tisku, místním rozhlasu a vyvěšeny v městských skříňkách.

**3. Lhůta na podání žádosti o půjčku činí 30 dnů ode dne vyvěšení podmínek výběrového řízení na úřední desce města (do 15.04.2003)**

**4.** Žádosti se podávají na Městském úřadě Zubří a to výhradně na schválených formuláři, které jsou k dispozici na tomto úřadě.

**5.** V žádosti musí být vyplněny všechny údaje a doloženy všechny požadované přílohy. Neúplné nebo po lhůtě podané žádosti nebudou do výběrového řízení zařazeny.

**6.** Pro poskytnutí půjčky do výše 50.000 Kč požaduje město jednoho ručitele, od 51.000 Kč do 100.000 Kč dva ručitele, pro půjčky ve výši nad 100.000 Kč požaduje město záruku zástavou nemovitostí ve výši 130 % předpokládaného úvěru.

**7.** Nemovitosti, na které se poskytuje půjčka, musí být pojištěny.

**8.** Půjčky budou poskytovány zásadně bezhotovostně, úhrada z půjčky bude zajištěna převodem na účet dodavatele materiálu, prací nebo jiných služeb do výše 50% skutečných nákladů. Bude kontrolována účelovost čerpání poskytnuté půjčky.

**9.** Úročení půjček - úrok ve výši 3% - začne měsícem, ve kterém byla půjčka převedena na podúčet žadatele. Splácení půjček začne nejpozději sedmým měsícem následujícím po převodu půjčky, splatnost do 100.000 Kč nejvýše 4 roky, nad 100.000 Kč nejvýše 6 let. Lze dohodnout rychlejší splácení půjčky.

**10.** Splátky půjček budou žadatelem prováděny bezhotovostně trvalým příkazem ze spořizirového, postžirového nebo běžného účtu, a to vždy do 15. dne příslušného měsíce.

Jiří Randus  
starosta města



## Společenská kronika občanů v Zubří

### \* Narození v únoru a březnu 2003

Hana Mikulenková  
Denisa Vaculínová  
Eliška Jurajdová  
Leona Jurajdová  
Štěpán Janošek  
David Šupola  
Aneta Patzeltová  
Michaela Šimurdová  
Milan Pupík  
Marek Diviš  
Terezie Bařáková



### \* Sňatky v únoru a březnu 2003

Josef Jurka a Vladěna Ulrychová  
Martin Křenek a Petra Jánská



### \* Jubilanti v únoru 2003

Ludmila Lebedová	81 let
Jindřiška Pavlíčková	80 let
Vojtěch Cabák	88 let
Marie Dořičáková	83 let
Marie Vaculínová	75 let
Ludmila Adámková	81 let
Anna Mičkalová	94 let
Františka Němcová	90 let
Kamila Slovácová	90 let
Josef Polách	86 let
Emilie Kalčáková	88 let



### + Úmrtí v únoru 2003

Jan Fabian	64 let
Jana Míčková	38 let



## Vzpomínáme

Dne 10. března 2003 jsme si připomněli 10. smutné výročí, kdy nás navždy a nečekaně opustil náš kamarád a spoluhráč

**pan Zdeněk Krupa.**

S láskou a úctou vzpomínají házenkáři TJ Lesana Zubří.



„Co víc Ti můžeme milý tatínku dát,  
kytičku na hrob a jen vzpomínat.“

Dne 11. března 2003 by se dožil 75 let můj milovaný manžel, náš tatínek a dědeček

**pan Josef Holíš.**

Zároveň si 21. března připomínáme 28. výročí jeho úmrtí.

O tichou vzpomínku prosí manželka Andělka, dcery a synové s rodinami.

*Vzpomeňte rodino a přátele milí,  
ruky stisk Vám už nemůžem dát,*

*srdce nám dotlouklo, bývali jsme rádi mezi Vámi.*

Dne 1. dubna 2003 uplynou 2 roky, co nám zemřela naše milá maminka, babička, prababička

**paní Marie Křesalová.**

Zároveň 21. dubna 2003 vzpomene 26 let, které upynuly od úmrtí

**pana Josefa Křesaly.**

Na rodiče nikdy nezapomene syn Jenda a dcery s rodinami.

## Poskytování finančních prostředků z rozpočtu města

Dne 28. 1. 2003 na svém zasedání rada města schválila zásady poskytování finančních prostředků z rozpočtu města Zubří. Zásady, které Vám v kompletním znění přinášíme v těchto Zuberských novinách, jsou součástí nového grantového systému, v rámci kterého budou rozdělovány finanční prostředky určené na podporu rozvoje činnosti nekomerčního charakteru v oblastech kultury, sportu, sociální péče a životního prostředí.

Začátkem každého roku pak budou vyhlášeny konkrétní grantové programy, částka určená k rozdělení mezi žadatele a termíny související s procesem poskytování grantů.

Tento systém přidělování prostředků úspěšně funguje v řadě měst, na krajské, celostátní i mezinárodní úrovni. Vede ke sjednocení administrativy, spravedlivému rozdělování prostředků i komplexnější a zodpovědnější přípravě jednotlivých projektů.

Rok 2003 a vyhlášení konkrétních grantových programů v oblasti kultury by se měl stát jakousi „prověrkou“ a vést k odstranění chyb a nedostatků tohoto systému.

Věřím, že peníze vyčleněné v rozpočtu na financování nekomerčních aktivit, najdou svoje využití a zprostředkují nám již v tomto roce hromadu hodnotných kulturních zážitků.

## Zásady poskytování finančních prostředků z rozpočtu města Zubří

### Čl. I

#### Úvod

1. Účelem těchto zásad je stanovit jednotný postup při poskytování finančních prostředků z rozpočtu města Zubří za účelem podpory rozvoje činností nekomerčního charakteru v oblastech:

- a) kultury
- b) sportu
- c) sociální péče
- d) životního prostředí

2. Těmito zásadami nejsou dotčeny postupy a požadavky stanovené obecně závaznými předpisy.

### Čl. II

#### Zdroje

1. Celkový objem finančních prostředků poskytovaných žadatelům je limitován objemem prostředků, který je na tyto účely v daném roce vyčleněn ve schváleném rozpočtu města Zubří a objemem prostředků poskytnutých soukromými subjekty.

### Čl. III

#### Použití prostředků

1. Finanční prostředky vymezené v čl. II lze použít:

- a) na příspěvek na podporu činnosti<sup>1</sup>
- b) na příspěvek na podporu konkrétního projektu<sup>2</sup>

2. Granty mohou být poskytnuty na podporu projektů v rozmezí do 1 roku

### Čl. IV

#### Žadatelé o grant

1. O grant mohou žádat fyzické a právnické osoby včetně občanských sdružení

- a) které působí ve smyslu čl. I bod 1. na území města Zubří
- b) jejichž činnost je orientována na aktivity nekomerčního charakteru a jsou pořadatelé konkrétní akce na území města Zubří a nebo konají akci pro občany města.

2. O grant nemohou žádat politické strany a hnutí

### Čl. V

#### Všeobecné podmínky poskytnutí finančního příspěvku z rozpočtu města Zubří

1. Z poskytnutých finančních prostředků lze hradit jen náklady nezbytné pro realizaci projektu, které jsou identifikovatelné, účetně evidované, ověřitelné a podložené originálními dokumenty.

2. Příjemce finančního příspěvku z rozpočtu města Zubří nesmí poskytovat prostředky jiným právnickým nebo fyzickým osobám, pokud se nejedná o úhradu spojenou s realizací projektu, na který byly prostředky uvolněny.

### Čl. VI

#### Žádost o grant

1. Časový průběh je řízen harmonogramem pro daný rok. Harmonogram je vyhlašován každoročně na začátku příslušného roku.

2. Žadatel musí podat žádost na předepsaném formuláři (příloha č. 1), k žádosti musí doložit tyto povinné přílohy:

- doklad, na jehož základě došlo k vytvoření subjektu (stanovy, statut, zřizovací listina, živnostenský list, apod.)

- čestné prohlášení, že žadatel nemá nevyrovnané závazky vůči městu Zubří a jeho organizacím a vůči státu

- doklad o volbě nebo jmenování statutárního zástupce, zároveň s dokladem osvědčujícím oprávnění zástupce jednat jménem sdružení navenek

Žádosti jsou k dispozici na podatelně města Zubří.

3. Žádosti se podávají písemně, poštou (doporučeně) nebo prostřednictvím podatelny města na adresu: *Město Zubří, U Domoviny 234, 756 54 Zubří*

### Čl. VII

#### Posouzení žádosti

1. Prostředky určené na granty se rozdělí mezi oprávněné žadatele s přihlédnutím k těmto kritériím:

- a) prezentace města na akcích celostátního či mezinárodního charakteru
- b) minimálně 30% finanční spoluúčasť žadatele.
- c) zkušenosti ze spolupráce s žadatelem z předchozího období
- d) zohlednění organizací, které pomáhají řešit celoměstský nebo celospolečenský problém
- e) zapojení mládeže a veřejnosti na akci
- f) účelnost zvolených metod dle zaměření akce a její dopad na veřejnost města
- g) zda se jedná o akci místního, regionálního, celostátního či mezinárodního charakteru.

2. Při posuzování všech žádostí o grant se přihlíží k tomu, zda město nebo jím řízené organizace a společnosti nemají vůči žadateli pohledávky po lhůtě splatnosti.

3. Členové pracovní skupiny jsou delegováni radou města vždy s vyhlášením grantových programů pro daný rok. Pracovní skupina

- a) vede přehled o všech přijatých žádostech
- b) kontroluje úplnost žádosti o grant včetně povinných příloh
- c) kompletuje žádosti
- d) posuzuje jednotlivé žádosti. V případě, že nedoporučí udělení dotace, musí být stručně a věcně vyjádřen důvod tohoto stanoviska.

e) předkládá radě města návrhy na přiznání i nepřiznání grantu přehledným způsobem v členění na jednotlivé oblasti dle článku I bod 1. těchto zásad.

f) zodpovídá za vedení evidence žádostí podstoupených k vyřízení a doplněných o zápis o rozhodnutí rady města a za vedení evidence smluv o poskytnutí dotace.

(pokračování na straně 9)



Znak pánů z Krásna

# POVÍDÁNÍ O ZUBŘÍ

Volné vyprávění o historii valašské obce Zubří  
od jejího založení až do dnešních dnů.

Díl „C“ - Historie spolků, organizací a škol



6.

## Pokusná pole pícninářské stanice travinářské na Krůpově v Zubří



Zemědělská výroba na valašsku po první světové válce byla na nízké úrovni. Pole byla zamokřená, výnosy obilovin, brambor i pícnin malé. Na lukách i pastvinách rostly nekvalitní pícniny a dojivost krav, přírůstky skotu byly malé. Proto peníze scházely v každém hospodářství. Většina polních prací se prováděla ručně.



Zlepšení hospodářských i kulturních podmínek tohoto kraje nastalo s rozvojem školství. Hospodářská škola byla zřízena v roce 1894 v Rožnově a jejím ředitelem byl jmenován Emanuel Vencel.

Počátkem roku 1920 byla tato škola přejmenována na Zemskou hospodářsko-lukařskou školu. Rovněž při této škole byla v roce 1920 zřízena Krajská stanice pro pícniny, kde až do roku 1925 byl jejím vedoucím Emanuel Vencel. Tak vznikl nový obor pěstování travních semen ve kterém se uplatnil vliv této školy. Když byl zvolen poslancem Národního shromáždění, tak měl teprve větší možnosti, které využíval ke zlepšení hospodářských i kulturních podmínek kraje. Zajišťoval subvence na meliorace, školství a veškerou zemědělskou činnost. V roce 1925 požádal o uvolnění z funkce vedoucího stanice.



Dr. Ing. Brada

Vedoucím stanice v Rožnově byl dne 15.12.1925 jmenován Zemským výborem Dr. Ing. Brada, který nastoupil na stanici již v roce 1923. Zde spolupracoval s Emanuelem Venclem na koncepci této stanice, která navazovala na výsledky Lukařské-pastevní jednoty v Rožnově, která propagovala rozorání málo výnosných luk a pastvin. Pro jejich obnovu byla potřeba osiva, trav a jetelovin, kterých byl nedostatek a hodně se dovážela ze zahraničí. Pro naše horské podmínky nebyly vhodné. Prvé pokusy a výsevy trav se zakládaly na školním pozemku, později u několika zemědělců v okolí Rožnova. V roce 1923 byl přijat pro zakládání a ošetřování polních pokusů hospodář - Miroslav Španihel, který měl na starosti sledování semenářství trav, pícninářskou hodnotu i vliv vzdálenosti řádků.



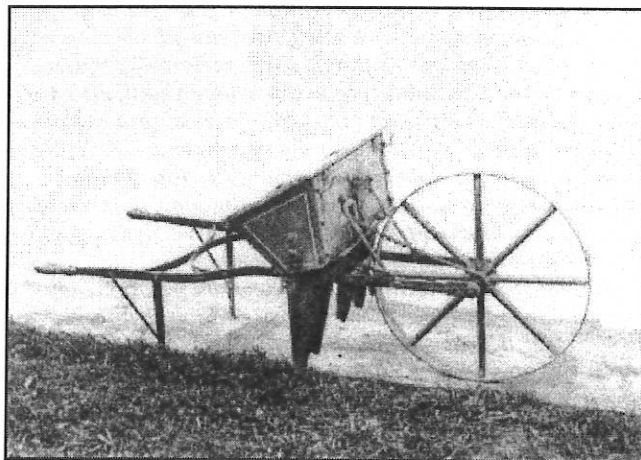
Dr. Ing. Demela

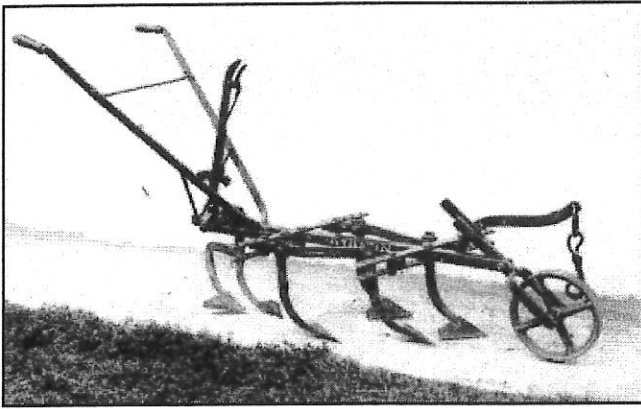
Jako další odborník na pícninářskou tematiku byl do stanice přidělen 1.1.1925 Dr. Ing. Demela.

Hlavní úkol této stanice byl - vypěstovat travní semena pro zakládání luk a pastvin. Proto již v roce 1924 se začal opatřovat výchozí materiál z horských oblastí aby vyšlechtěné odrůdy snášely drsné podmínky a nevymrzaly. Vhodné trsy s trav, které vyhovovaly sledovanému účelu se vykopaly a vysazovaly na pokusná pole, kde se ponechaly jen vybrané trsy-jedinci. Šlechtění se provádělo výběrem nejlepších trsů a jejich potomstev. Sledovalo se olistění, stravitelnost listů, stébel, dobrý zdravotní stav, stejnoměrné metání, chutnost píce a nesmělo se zapomenout ani na produkci semen, aby byla zajištěna reprodukce a rentabilita pěstování.

Množení trav na semeno bylo velice výhodné, zvláště pro menší zemědělce přesto, že hlavně řádkové kultury daly hodně práce. Pěstitel při objednávce osiva napsal výměru pozemku, délku a šířku řádku a stanice na každý řádek navázila do sáček potřebné množství osiva. Řádky na poli se vyznačily znamenákem a ručně se osivo vysévalo. Po sklizni krycí plodiny se prováděla okopávka, přihnojení a selekce jiných druhů trav a jetelů.

Sečení se provádělo kopsou nebo žací lištou a vázaly se





panenky. Odebraná travička se v horní části se semenem přehnula tak, aby semeno bylo schováno ve středu panenky. Horní část se převázala, spodní se kruhovitě rozšířila a byla posazena na zem. Po doschnutí za několik dnů se suchá travička nakládala na vůz vyložený plachtou, aby semeno nepadalo.



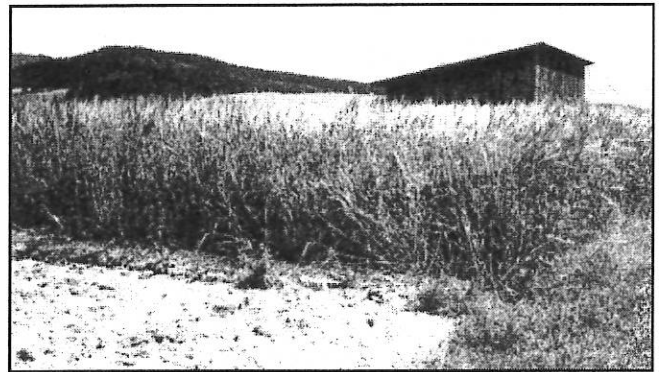
Rozdělení sklizně - trávy, se sklízely před obilovinami, to bylo výhodné pro odlehčení prací ve žních. Nám vždy předhazovali a záviděli zemědělci z jiných okresů, že my na horách sklízíme trávy za pěkného teplého počasí, ale oni řepu za plískanic bláta a zimy. Však i s travičkami byly problémy, zvláště s určením doby zralosti. Nám nejvíce vadilo, že semeno dozrálo obyčejně v sobotu, nebo v neděli a muselo se sklízet, aby osivo nevypadalo.



V dalších letech se činnost stanice ve šlechtění i výzkumu, čištění semen stále rozšiřuje. Pěstitelů, množitelů travních semen přibývá a na jejich přání i pro zjednodušení evidence prodeje osiv bylo v r. 1930 založeno Sdružení množitelů travních semen v Rožnově, které mělo velký význam nejen pro množení, čištění, míchání travních směsí, ale i pro osvětu. Vydávaly se čtyřikrát ročně Pícninářské zprávy, hlavně však byl zajištěn odbyt trav a dobré zpeněžení. Zde měli zemědělci jistotu, že za dodaná osiva dostanou zapláceno. Po dodání osiva do čistíčky dostali zálohu, po vyčištění doplatek. Také na protiúčet si mohli odebrat osivo, pytle, plachtu do vozu a koncem roku se vše zúčtovalo.

Množení travních semen bylo v té době pro zemědělce velice výhodné. V přepočtu na výnosy obilovin bylo u travních semen až třikrát větší zhodnocení. Dostal-li zemědělec z jednoho hektaru trav až 10 000 Kč, tak to bylo v roce 1938 moc peněz. Proto se také množení travních semen rychle rozvíjelo.

Doktor Brada a doktor Demela koupili od Jaroslava Krupy v Zubří pozemky a to od Lipek po příčnou cestu, které pronajali stanicí na její výzkumy. Tyto pozemky plně vyhovovaly pro stanovené účely. Byly odvodněné, dobrá přístupnost pro veškerou mechanizaci a blízko Rožnova. Proto stanice pro zajištění provozu polních pokusů stavi na tomto pozemku dosti prostornou kůlnu na nářadí i sociální zařízení pro dělníky.

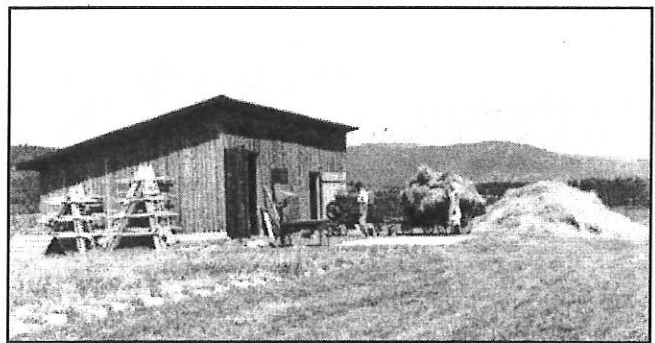


Stanice stále věnuje pozornost agrotechnice, zakládání, ošetřování i sklizni těchto pícnin.

Ovsík vyvýšený, ovsík žlutavý, kostřava luční, lipnice luční, lipnice úrodná, psárka luční, lipnice hajní, psineček bílý, bojinek luční, srha laločnatá, pohánka hřebenitá, jilek anglický, jetel červený, štírovník.

Nové poznatky v agrotechnice při zakládání trav na semeno, podsevy luk a pastvín, stanice publikuje v tisku, organizuje školení i osobní návštěvy u pěstitelů jednotlivými pracovníky. Zde již ve výzkumu pracuje pět odborných pracovníků a devět dělníků. V roce 1934 nastupuje do stanice jako praktikant Alois Jurečka.

Na pokusných polích na Krůpově je již zaměstnáno 4-6 žen a jeden vedoucí mimo odborných pracovníků z Rožnova. Na těžší práce, plečkování, sečení, odvoz je přidělen jeden pár koní s kočím. Tato polní skupina se stará o celý provoz na poli i výmlat trav na semeno.



Rok 1940 je pro celou činnost stanice velmi významný. V tomto roce byla přiznána originalita Rožnovskému šlechtění a do listiny povolených odrůd jsou zapsány odrůdy těchto travních druhů.

Kostřava červená výběžkatá, kostřava luční, ovsík vyvýšený, ovsík žlutavý, lipnice hajní, srha laločnatá, lipnice luční, psárka luční, pohánka hřebenitá, jilek vytrvalý, jilek mnohokvětý, psineček bílý, bojinek luční, jilek jednoletý, lipnice úrodná.

Zájem o pěstování travních semen roste a ve Sdružení pěstitelů v roce 1941 je již více jak 2 000 množitelů pěstujících trávy asi na 2 100 ha. Ve šlechtění se dále pokračuje, řešily se však i problémy s hubením plevelu, hnojením lučních porostů a jiné.

Byl zde také založen pokus: vliv každoročně opakovaného minerálního hnojení trvalých umělých luk na jejich výnos a botanické složení. Bylo založeno osm parcel šestkrát opakovaných. Množství živin: 60 kg N, 80 kg P, 120 kg K, hnojeno vždy na podzim.

(pokračování příště)



(dokončení ze strany 6)

## Čl. VIII

### Poskytnutí grantu

1. O poskytnutí grantu rozhoduje rada města.
2. Oznámení o poskytnutí či neposkytnutí grantu je zasláno žadateli do 14 dnů od přijetí usnesení rady města
3. Žadatel se na vyzvání dostává na městský úřad, kde je s ním sepsána smlouva o poskytnutí účelového grantu. Přidělené finanční prostředky budou posléze převedeny tak, jak se stanoví ve smlouvě.
4. Poskytnutý příspěvek je žadatel povinen vyúčtovat nejpozději do data stanoveného ve smlouvě.

## Čl. IX.

### Povinnosti žadatelů

Žadatel je povinen

- 1) Umožnit pověřeným pracovníkům města kontrolu použití poskytnutých grantových prostředků.
- 2) Vést průkaznou účetní evidenci o nakládání s poskytnutým grantem.
- 3) V případě nevyužití grantu k určenému účelu vrátit neprodleně příslušnou částku na účet města.
- 4) Uvádět na plakátech, propagačních materiálech, pozvánkách apod., že na akci byl poskytnut grant z prostředků města a vyjmenovaných soukromých poskytovatelů.

## Čl. X

### Závěrečná ustanovení

1. Na přiznání grantu není právní nárok.
  2. Jednotliví žadatelé mohou získat max. 50% z celkového objemu, která je pro danou oblast vyčleněna ve schváleném rozpočtu města Zubří.
  3. Výjimky z těchto pravidel uděluje rada města.
  4. Žadatelé o grant odpovídají za pravdivost údajů v žádostech i poskytnutých dokladech. Při zjištění nesrovnalostí bude požadováno jejich objasnění. Při zjištění zkreslených nebo nepravdivých údajů vyřadí pracovní skupiny žadatele pro daný rok ze seznamu žadatelů a v případě, že je příspěvek již vyplacen, doporučí radě města požadovat jeho vrácení v plné výši.
  5. Tyto zásady nabývají účinnosti schválením Rady města Zubří.
- Dne 28. 1. 2003 usnesení RM 5/87

<sup>1</sup> Např. úhrada nutných provozních nákladů žadatele

<sup>2</sup> Např. na pronájem prostor potřebných k zajištění akce, vydání určité publikace či tiskoviny, příspěvek na tech. zabezpečení akce, příspěvek na dopravu, na zjištění cen pro soutěže apod.

## Vyhlášení grantových programů pro rok 2003

Město Zubří vyhláší pro rok 2003 grantové programy na podporu aktivit v oblasti kultury. Granty jsou určeny na podporu veřejně prospěšných projektů.

Grantové programy:

- 1) **hudební a scénické umění** (festivally, přehlídky, recitály, koncerty apod. pořádané na území města Zubří)
- 2) **výstavní činnost** (na území města Zubří nebo prezentace Zubří formou výstavy jinde)
- 3) **kulturně vzdělávací činnost** (odborné semináře, konference, přednášková činnost, výchovné koncerty, soutěže apod. pořádané na území města Zubří)
- 4) **ostatní kulturní aktivity** (veřejně prospěšné kult. aktivity pořádané na území města Zubří neuvedené v bodech 1-3, které jsou přínosem pro město Zubří i jeho občany)
- 5) **reprezentace města** v oblasti kultury na významných kulturních akcích nadregionálního významu nebo v zahraničí.

### Do výběrového řízení se mohou přihlásit:

Fyzické a právnické osoby včetně občanských sdružení. O grant nemohou žádat politické strany.

### Termíny související s procesem poskytování grantů:

- vyhlášení výběrového řízení do 30. 4. 03
- konečný termín pro podání projektů na druhé pololetí 15. 6. 03
- rozhodnutí o výběrovém řízení – nejbližší možný termín zasedání rady po termínu uzavření výběrového řízení

### Žádosti o poskytnutí grantů z rozpočtu města Zubří:

se podávají na předtištěném formuláři (obdržíte ho na podatelně města nebo poštou po jeho vyžádání na tel: 571 658 660) spolu s přílohami na podatelnu města Zubří buď osobně nebo poštou doporučeně na adresu:

Město Zubří, U Domoviny 234, 756 54 Zubří

### Povinné přílohy k žádosti:

- doklad, na jehož základě došlo k vytvoření subjektu (stanovy, statut, zřizovací listina, živnostenský list, apod.)
- doklad o volbě nebo jmenování statutárního zástupce
- čestné prohlášení, že žadatel nemá nevyrovnané závazky vůči městu Zubří a jeho organizacím a vůči státu

### Nepovinné přílohy:

- reference k činnosti (např. novinové články, reference vydané organizací, u které již podobné projekty byly uskutečněny apod.)
- obrazové či zvukové záznamy z uskutečněných projektů (na vyžádání bude vráceno)

### Informace:

Lenka Moravcová, Odbor kultury města Zubří, Klub Zubří, Hamerská 10, Tel: 571 659 447, E-mail: [moravcova@mesto-zubri.cz](mailto:moravcova@mesto-zubri.cz)

### Poskytování grantů v těchto programech se řídí „Zásadami poskytování finančních prostředků z rozpočtu města Zubří“

Lenka Moravcová, Bc.  
vedoucí odboru kultury

## Hospic Citadela vysílá SOS směrem k obcím

Celková investiční a neinvestiční náročnost na výstavbu dosahuje výše 71 859 000,- Kč. Stavba zatím probíhá plynule, částka prostavěná do února 2003 je 40 000 000,- Kč.

V současné době je hotová hrubá stavba hospice, jsou provedeny vnitřní omítky a podkladní betony podlah, probíhají práce na obkladech a topenářské práce.

Letos musí Diakonie ČCE pro dostavbu získat 16 499 000,- Kč! Prosíme, pomozte dostavět zařízení, které bude sloužit umírajícím pacientům a jejich blízkým a které bude k dispozici nám všem. Vždyť hospic Citadela bude jediným zařízením svého druhu v celém Zlínském i Moravskoslezském kraji! Diakonie ČCE středisko ve Valašském Meziříčí.

(Bi)

Zastupitelstvo města schválilo v letošním roce příspěvek na výstavbu hospice Citadela ve Valašském Meziříčí ve výši 100 000,- Kč. Redakční rada se připojuje k prosbě o podporu tohoto projektu i mezi spoluobčany.

## Upozornění

Prosím zájemce o zájezdy Chorvatsko, Řecko (nabídka byla uveřejněna v minulém čísle Zuberských novin), aby se přihlásili kvůli rezervaci míst v těchto zemích co nejdříve.

Děkují. Marie Herlíková

Pod Kostelem 53, 756 54 Zubří, tel.: 571 658 100

## Ocenění pro učitele – Zlatý Ámos 2003

Již 10 let mají žáci a studenti z celé České republiky možnost přihlásit své kantory do soutěže Zlatý Ámos. V letošním 10. jubilejním ročníku toho využili žáci z více než třiceti škol. Ze všech přihlášených kandidátů však mohlo postoupit do finále jen šest učitelů. O tom, kdo postoupí, se rozhodovalo v pátek 14. února 2003 v Zrcadlovém sále Ministerstva školství v pražské Karmelitské ulici. V jedenáct hodin ráno se zde sešlo 26 kandidátů.



**Do soutěže byla svými žáky přihlášena i paní učitelka Marie Krupová ze ZŠ Zubří. Kromě potřebného počtu podpisů museli žáci svého kandidáta charakterizovat a přidat svůj příběh.**

Po slavnostním zahájení bylo všech 26 kandidátů podrobena testu, skládajícího se z psychologických a vědomostních otázek. Další část soutěže probíhala formou pohovoru. Sedmičlennou porotu zajímalo co soutěžící nejraději učí, nebo jak reagovali, když se dozvěděli o svém přihlášení do Zlatého Ámose (jeden z učitelů si dokonce myslí, že se mu žáci chtěli pomstít). Předsedou poroty byl psychiatr Jan Cimický a v porotě zasedla i známá zpěvačka a novinářka Yvonne Přenosilová.

Před vyhlášením výsledků ještě ředitel ankety připomněl, že Zlatý Ámos je jen hra a postoupit mohou jen někteří. Vítězi ale zůstávají všichni přihlášení v očích svých žáků.

Všichni kandidáti pak převzali z rukou ministryně školství JUDr. Petry Buzkové jmenovací dekret, na kterém stojí, že se stali nejoblíbenějšími učiteli na škole, kde učí.

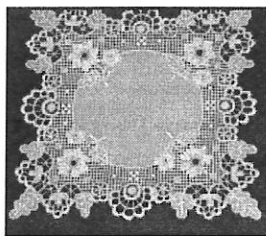
**Charakteristika: Paní učitelku přihlašujeme do soutěže Zlatý Ámos, protože patří mezi nejoblíbenější učitele na naší ZŠ. Jmenuje se Marie Krupová, je jí 49 let a učí dějepis a německý jazyk. Je velmi milá, má skvělý vztah k dětem. Učivo nám vysvětluje tak, že ho vždy pochopíme. Má smysl pro humor. Ve volném čase mnoho čte, chodí hrát tenis, volejbal a cvičí aerobic. Svou práci bere jako koníček. Má naši důvěru, svěřujeme se jí se všemi našimi problémy. Vždy nám poradí. Přeji bychom si, aby Zlatého Ámose obdržela právě ona.**

**Příběh: První Vánoce na druhém stupni jsme strávili společně s naší novou třídní učitelkou Marií Krupovou. Když jsme v pátek ráno 20. 12. 2002 přišli do třídy, uložili jsme všichni dárečky pro své kamarády a pro paní učitelku pod vánoční stromeček, který jsme zdobili tři dny předem. První hodinu jsme všichni hráli zajímavé hry. O přestávce jsme donesli magnetofon a měli jsme diskotéku. Paní učitelka proškrtávala třídní knihu a přitom kývala hlavou do rytmu. Po zazvonění jsme si sedli do lavic a paní učitelka nám začala číst pohádku, kterou četla i v jiných ročnících. Pohádka se nám moc líbila. Potom jsme si zbytek hodiny povídali o různých zážitcích. O další přestávce se prováděly kaskadérské kousky, např. skok přes lavici nebo salto. Nejlepší odborník na akrobacii je náš spolužák Ondra Štěpán. Na zakončení poslední hodiny se už všichni těšili na dárky. Po naplněné chvíli paní učitelka řekla, že se můžou začít rozbalovat dárky. Každý vzal jeden dárek a dal ho tomu, komu patřil. Když byly všechny dárky rozdány, začalo se uklízet. Odstrojili jsme stromeček a potom kluci srovnali lavice a holky šly pomýt špinavé nádoby. Tím jsme skončili krásně dopoledne. Lepší příběh jsme zatím nezažili.**

žáci 6.A

## Ocenění práce vyšívačky Jany Juřicové

**„Můj vztah k výšivce je především obdivný.“**



Vyšívání dečka Jany Juřicové podle vlastního návrhu

Jana Juřicová se naučila vyšívat u své stařenky v Zubří, která vyšívala po celý život a získala za své umění titul Mistr lidové umělecké výroby. Také její maminka vyšívala. Jana pracovala 20 let v Tesle Rožnov v konstrukci jako kreslička, konstruktérka. Po roce 1990 se zabývá bílým vyšíváním profesionálně.

Původně vyšívala podle stařečinných vzorů, pak se začala zabývat o staré výšivky ve Valašském muzeu. V současnosti se u svých výšivek často vrací k umění někdejších valašských vyšívaček.

V závěru roku 2002 byla její práce ohodnocena titulem Nositel tradice a ministrem kultury jí byl předán v Praze diplom:

**Ministr kultury České republiky uděluje Janě Juřicové titul Nositel tradice lidových řemesel v oboru bílá výšivka za vysokou úroveň znalostí a dovedností v tomto oboru a za jejich předávání následovníkům.**

Slavnost spojená s výstavou výšivek měla původně proběhnout v závěru léta v Prachaticích, ale katastrofální povodně vše oddálily a obojí se odehrálo až v závěru roku 2002 v Praze.

Nositelů tradic, kteří tento titul obdrželi a mohou používat pro své výrobky ochrannou známku, je v ČR jen deset. V oboru textil je Jana Juřicová jediná.

Při své práci zhotovuje Jana Juřicová nejen nové výšivky, ale provádí i rekonstrukce krojových součástí a opravuje i ty nejstarší výšivky. Spolupracuje s Valašským muzeem, dělala pro etnografické muzeum v Brně i pro další instituce. Pracuje na zakázku a podle objednávek. Ve Valašském muzeu předvádí během textilních dnů výrobu na rámech.

Za nejzajímavější zakázku považuje práci na výšivce pro manželku guvernéra belgické banky. „Vybrala si vzor z mých náčrtků,“ vzpomíná Jana Juřicová. „Byla to moje největší výšivka, kterou jsem dělala, 90 cm dlouhá a asi 60 cm široká, velký obdélník, podstříhovaná výšivka, kombinovaná se sítem. Do takto kombinované výšivky se měl málokdo odvahu pustit. Výšivka byla krásná. Ukázala jsem ji v muzeu, všem se líbila. Dostala jsem pak od guvernéra písemné poděkování.“



Jana Juřicová

Byla to tehdy moje nejlepší práce.“

Kolik výšivek udělala, to se nedá spočítat. Vystavovala je prostřednictvím Valašského muzea v rámci výstavy přehlídky krojů nebo vystoupení folklorních souborů i za hranicemi. Její výšivky se dostaly do Texasu, Itálie, Belgie, Německa. Vystavovala ve Vídni. Doma mimo jiné v Kersku a naposledy v Praze.

Při pohledu na výšivku člověk žasne, kolik práce, trpělivosti, dovednosti a umu je potřeba ke zhotovení křehké a krásné bílé valašské výšivky. Variabilita jemných vzorů a přesné práce na půvabných výšivkách je dokladem toho, že Jana Juřicová, která žije a pracuje ve Viganticích, obdržela prestižní titul po zásluze.

Richard Sobotka

*Poznámka redakce:*

*Jana Juřicová, rozená Bělunková má kořeny v Zubří a pro město Zubří vyšila krásnou dečku podle vzoru, který pro prezidenta T.G. Masaryka k jeho dvaosmdesátým narozeninám vyšily zuberské výšivačky v dílně Marie Schobrové v roce 1932.*

*Stejný vzor měla dečka na velké výstavě v Paříži v roce 1905.*

## Američanka Marni Horwitz vystavovala v Zubří

Ve dnech 6. – 12. 3. proběhla v prostorách Muzea na Petrohradu výstava umělecké fotografky Marni Horwitz. V letech 1997 – 2001 studovala fotografii na Bennigton Collige v USA, rok strávila stáží na pražské FAMU. Na podzim roku 2001 se vrátila do Prahy podruhé. Pro svůj pobyt v Evropě si vybrala ČR proto, že měla pocit, že západní Evropa je v USA moc známá. Chtěla lépe poznat zdejší lidi, kulturu a krajinu.

Z její spolupráce s občanským sdružením pro ekologickou výchovu Tereza vznikl projekt Seeds, jako součást dlouhodobého programu OHNISKA POZITIVNÍ NÁKAZY. Jeho cílem je prostřednictvím rozličných projektů a akcí prohloubit povědomí o občanské odpovědnosti a možnostech měnit věci k lepšímu a úspěšné příklady veřejně propagovat.

Počátkem září 2002 proběhla v pražském Mánesu vernisáž putovní výstavy Marni Horwitz s názvem Seeds, která zachycuje deset škol a organizací, které pomáhají zlepšovat své životní prostředí a jsou aktivní v ekologické výchově. Jednou z deseti škol byla i naše ZŠ, kterou Marni Horwitz navštívila 10. 5. 2002. Vybrala si náš projekt ochrany otakárka fenýklového, který probíhá od roku 1996. Při pěstování miříkovitých rostlin (kopru a mrkve) jsou housenky tohoto živočicha pokládány za škůdce a následně hubeny. Žáci navštěvují místní zahrádkáře a provádějí zachraňující sběr a dále o housenky pečují. Housenky chovají v insektáriích, kde se zakuklí a na jaře se promění v motýly. Ty pak pouštějí na svobodu. Marni Horwitz zaujala skutečnost, že autorovi projektu Mgr. Jaroslavu Kovářovi nejde jen o to, aby se děti naučily, jak motýly zachránit, ale i o to, aby pochopily křehkost jejich přirozeného prostředí.



O vysoké úrovni této americké fotografky svědčí i to, že již vystavovala v kině Aero v Praze a v Antwerpách v Belgii svůj projekt Boa Art Exhibit.

Mgr. Olga Kovářová

## Blahopřejeme

**Katka Mikešová, žákyně 9.B se zúčastnila základního kola soutěže o Dívku roku 2003, kterou pořádal Dům dětí a mládeže v Rožnově p. R. Postoupila do finále okresního kola a ve finále, které se konalo 16. února zvítězila v konkurenci 12 dívek.**

**Gratulujeme také žákyni 9.B Monice Kaličinské k 3. místu v krajském kole konverzační soutěže v německém jazyce.**

**Blahopřejeme k osobnímu úspěchu a děkujeme za reprezentaci školy.**

Stanislav Petružela, ředitel

## 11. tradiční školní ples a karneval

**V pátek 28. února 2003 staříčká Sokolovna opět ožila a téměř praskala ve švech. Konal se totiž již tradiční školní ples.**

O dobrou náladu večera se starala hudební skupina PARADOX Q. Velké ovace sklidilo temperamentní vystoupení moderních gymnastek pod vedením Mgr. Jany Mikuškové a Mgr. Hany Šírové. Sobota 1. března pak patřila našim dětem a jejich oblíbenému karnevalu, na němž jsme mohli obdivovat nápadité masky, jež byly po zásluze „sladce odměněny“. Nechyběla ani diskotéka pod vedením pana Bayera a pana Budinského.

Za bohatou tombolu děkuji všem štědrým sponzorům. Ráda bych také poděkovala některým rodičům, jmenovitě slečně Divínové, paní Gazdové, paní Hlaváčové, paní Krupové, panu Kubíčkovu, panu Válkovi, manželům Nováčkovým a Šimurdovým, pedagogickému sboru a zaměstnancům školy, kteří svou obětavou pomocí přispěli ke zdárnému průběhu celé akce.

Podle ohlasu dospělých i dětí můžeme říct, že letošní ples i karneval se stal důstojnou tečkou masopustního období.

Výtěžek z plesu bude použit na kulturní, vzdělávací a sportovní aktivity žáků naší školy.

Mgr. Růžena Jasná  
předsedkyně finančního výboru

## Paměť stromů

Stejnomený název má i seriál, který právě vysílá Česká televize. Pojednává o vznešenosti, kráse a historii těchto pamětníků minulosti, proto mě zarazilo, když jsem zjistil, že byl pokácen krásný dub u Sokolovny. Byl určitě okrasou a dominantou této části města.

Na jednu stranu bychom chtěli vést naši mládež lásce k přírodě a na druhou se před nimi chováme jako barbari. Víme, někdo může namítnout, že strom byl vykotlaný a ve větvích stažený, že hrozilo rozštípnutí koruny a tím mohlo dojít i k ohrožení lidí. Dnes však existují takové metody, kterými by šlo tomu zabránit. Mrzí mě, že naši představitelé města se dali ovlivnit několika lidmi a toto skácení povolili. Vždyť sami víme, i z vlastní zkušenosti, jak složité je získat povolení na daleko banálnější věci. Snad by si i tento „pamětník zuberské minulosti“ zasloužil více pozornosti. Bohužel je už však pozdě.

S pozdravem „Po nás potopa“  
Jaroň Zdeněk

## Neuvěřitelné ....

Vážený pane starosto,

obracím se na Vás s žádostí o pomoc při řešení problému s odváděním odpadních vod z Vašeho města. Vodovody a kanalizace Vsetín, a.s. provozují dle nájemní smlouvy infrastrukturní hospodářský majetek ve městě Zubří.

Od poloviny minulého roku se naše firma potýká s problémem odvádění odpadních vod z Vašeho města. Neukáznění občané vhadzují do kanalizačních šachet ve městě komunální odpad (hadry, plechovky, větší kusy odpadu). Dochází k ucpávání kanalizační sítě a zamezení plynulého odvádění odpadních vod v jednotlivých kanalizačních rádech. Při takto ucpané kanalizaci dochází k zahlcení kanalizačního rádu a následným odlehčení této kanalizace přes dešťový odělovač do toku místního potoka. Tímto dochází k ohrožení životního prostředí. Poslední případ takto přicpané kanalizace se stal 5.3.2003 v prostoru za autobusovou zastávkou u hlavní komunikace směrem na Rožnov p. R. Zde byly z kanalizace vytaženy autosedačka, vánoční stromek, hadry, plechovky, kbelíky aj. Tímto došlo k přicpání kanalizace a odpadní voda vytékala z kanalizační šachty na terén a následně do řeky Bečvy. Všechny tyto případy ohrožení životního prostředí byly hlášeny Policii ČR. Avšak bez pomoci městského úřadu, občanů města a nás provozovatelů kanalizační sítě se nepodaří zjistit, kdo z neukázněných občanů tento komunální odpad do kanalizačních šachet vkládá.

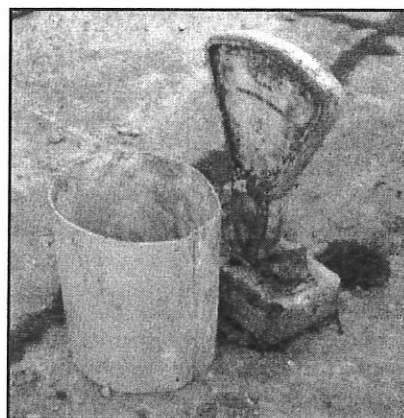
Žádám Vás o pomoc při řešení tohoto problému ve Vašem městě a prosím Vás o upozornění obyvatel města na tento nešvar, který provádí někteří Vaši spoluobčané.

V příloze Vám zasíláme fotodokumentaci odpadu vytaženého z kanalizace ve Vašem městě.

Zavzájemnou spolupráci při řešení tohoto problému předem děkuji.

S pozdravem

Jurenka Milan, vedoucí provozu kanalizací a ČOV



Naléhavě žádáme spoluobčany, kteří by byli svědky takového nezodpovědného počínání, aby to neprodleně oznámili na MěÚ v Zubří.



**Zemní práce** - strojem Komatsu 97 S

**Autodoprava** - LIAZ s hydraul. rukou 5 tun,  
třístranný sklápěč, Multicar

**IVOSSTA**

spol. s r.o.

**Rožnov pod Radhoštěm**

tel. 571 602 127, mob. 602 620 852

(placená inzerce)

### Sběr nebezpečných a velkoobjemových odpadů

Jarní sběr nebezpečných a velkoobjemových odpadů do kontejnerů za účasti obsluhy se v Zubří uskuteční v pátek **25. dubna** v době od **8.00 do 17.00 hod.**

Kontejnery budou umístěny v uvedenou dobu takto:

Dolní část města	prostor pod samoobsluhou Jednota na sídlišti
Střední část města	areál garáží pod Hůrkou
Horní konec	prostor před hřištěm u Horní školy
Staré Zubří	prostor před kulturním domem

Tento sběr mohou využít jen domácnosti, které vstoupily do systému likvidace odpadů v městě a zaplatily příslušný poplatek !!!

## Stolní tenis

Sezóna 2002/2003 se přehoupala do své druhé poloviny a před mladými stolními tenisty TJ Gumárny Zubří je ještě několik závěrečných turnajů. Ale už teď je zřejmé, že to bude naše dosud nejúspěšnější sezóna. Dokazuje to několik následujících statistik:

**Kluci z družstva starších žáků (Marek Brieda, Vojtěch Drda, Michal Jaroň a Petr Mikulenka) se stali přeborníky okresu Vsetín a obsadili čtvrté místo v přeboru družstev staršího žactva Zlínského kraje. Také je již jisté, že Marek Brieda, kromě úspěchu v družstvech, se stane také celkovým vítězem okresních bodovacích turnajů v kategorii starších žáků a v konečném pořadí okresního žebříčku pro roky 2002/2003 mu bude patřit první místo, protože vyhrál všechny okresní turnaje, kterých se zúčastnil.**

Také ostatní kluci jsou úspěšní. Tady je přehled jejich výsledků:

**Vojtěch Drda** – 5 turnajů, 1x první, 1x druhý, 1x třetí, 1x pátý, 1x sedmý. Pokud se mu bude dařit v posledních třech turnajích, má reálnou šanci obsadit v konečném pořadí druhé místo za Markem Briedou.

**Michal Jaroň** – 5 turnajů, 1x pátý, 1x šestý, 1x desátý, 1x jedenáctý, 1x dvanáctý. V závěru sezóny má ještě šanci vylepšit svoji pozici v konečném účtování.

**Jakub Ulrych** – 1 turnaj, 24. místo. Jakub hraje stolní tenis krátkou dobu a tohle byl jeho první turnaj, kde změřil svoje síly se zkušenými kluky.

**Také v kategorii mladších žáků se nám letos daří.**

Tady je naším nejúspěšnějším hráčem

**Vojtěch Pernický** – 5 turnajů, 3x první, 1x třetí, 1x šestý. Pokud mu vydrží forma i v závěrečných turnajích, může nakonec dosáhnout celkového prvenství mezi mladšími žáky okresu Vsetín.

**Petr Mikulenka** – 5 turnajů, 1x druhý, 4x pátý. Petr má ještě šanci v závěrečných turnajích vylepšit svoje postavení v žebříčku, protože okresní špička je letos velice vyrovnaná a častým jazýčkem na vahách je to pověstné sportovní štěstí.

**Lukáš Navrátil** – 4 turnaje, 1x první, 2x třetí, 1x sedmý. Lukáš také patří do současné okresní špičky a jeho konečné umístění bude záležet na tom, jak zvládne závěr sezóny.

**Stanislav Hlaváč** – 6 turnajů, 1x čtvrtý, 1x sedmý, 1x osmý, 1x devátý, 1x třináctý, 1x čtrnáctý. Stanislav patří k příjemným překvapením letošní sezóny. Jeho výkonnost má vzestupní trend a jeho herní projev patří mezi nejhezčí v oddíle.

**Michal Tichý** – 3 turnaje, 1x pátý, 1x sedmý, 1x osmý. Michal měl letos smůlu. Zúčastnil se málo turnajů z důvodu nemoci.

**Další kluci, kteří teď budou následovat jsou nováčci a na turnajích sbírají svoje první zkušenosti.**

**Dominik Los** – 3 turnaje, 1x jedenáctý, 1x patnáctý, 1x sedmnáctý.

**David Charvát** – 3 turnaje, 1x třináctý, 1x šestnáctý, 1x osmnáctý.

**David Pokorák** – 1 turnaj, patnácté místo.

**Marek Hlaváč** – 2 turnaje, 1x devatenáctý, 1x dvacátý první.

**Michal Daněk** – 1 turnaj, sedmnácté místo.

To bylo pár informací o výkonnosti některých hráčů, kteří se zúčastňují soutěží. Pak je v oddíle ještě několik kluků, kteří na svou první příležitost teprve čekají.

za oddíl stolního tenisu – Milan Pupík

## Tomáš Vlček přeborníkem SLMS v klasickém lyžování



Svaz lyžařů Moravy a Slezska spolu s klubem ŠSK Rožnov uspořádal na Pustevnách dvoudenní přebor v klasickém lyžování. Lyžařský oddíl TJ Gumárny Zubří tam zaznamenal nečekaný, ale zasloužený úspěch, když v kategorii mužů zvítězil Tomáš Vlček. O svém vítězství rozhodl především v první části, kdy si na klasické patnácti kilometrové trati udělal více jak dvouminutový náskok, který v následujícím dni na volné desítce udržel. Týden před svým triumfem zvítězil také na KKZ Zlínského kraje pořádaném jeho domácím klubem.

Ten byl díky nepříznivým sněhovým podmínkám v Zubří přesunut, stejně jako v loňském roce, na Pustevny. Konal se druhou únorovou nedělí a na start se postavilo více jak stovka závodníků z celé Moravy, Slezska a dokonce přijel i jeden oddíl z Polska. Díky pěknému počasí a dobře upraveným tratím se závod vydařil ke spokojenosti všech zúčastněných.

Celkem se zuberští lyžaři zúčastnili sedmi závodů pořádaných oddíly z moravskoslezské župy a letos poprvé se objevili i na startu Jizerské padesátky.

za lyžařský oddíl

Petr Volný

## Z házené TJ Lesana Zubří

### Rozlosování jarní části házené TJ Lesana

DEN	MUŽI „A“	MUŽI „B“	ST. ŽAČKY	MINI
23.3.	LZ – V. Bystřice 15.00			
30.3.	Uničov – LZ 10.30			
6.4.	LZ – Klimkovice 15.00	LZ – Orlová 13.30	Opava – LZ 10.30	v Suchdole 9.00
13.4.	Vítkovice – LZ	Krmelín – LZ 10.30	LZ – Hrabůvka 10.00	v Opavě 9.00
27.4.	LZ – Suchdol 15.00	LZ – Polanka 13.30	Karviná – LZ SO 13.45	v Polance SO 10.00
4.5.	Paskov – LZ SO 17.00	LZ – Veselá 15.00	LZ – Suchdol 13.00	
11.5.	LZ – Polanka 15.00	N. Jičín „A“ – LZ 12.15	Orlová – LZ 9.00	
18.5.	Třinec – LZ SO 10.30	LZ – N. Jičín „B“ 15.00	Ostrava – LZ 9.30	
25.5.	LZ – Droždín 15.00	Hrabůvka – LZ SO 10.30	LZ – Poruba 13.00	
1.6.	Veselá – LZ 15.00			
8.6.	LZ – Trnávka 15.00			

## Kultura v dubnu



### Kino Klub Zubří hraje v dubnu

**Neděle 6. 4. HOLKANA ROZTRHÁNÍ**  
v 17.30 hod. Kam s ní? Vezme si fešáka č. 1 nebo fešáka č. 2? I blesk uhodí dvakrát do stejného místa. V hlavní roli romantické komedie Reese Witherspoon je prostě holka na roztrhání. Režie Andy Tennant. Širokoúhlý film je s titulky. Mládeži přístupno. Vstupné 49,- Kč, délka filmu je 108'.

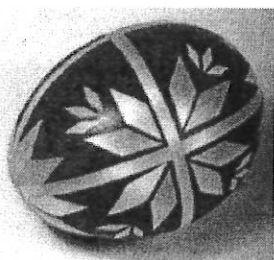
**Neděle 13. 4. KAMENÁK**  
v 17.30 hod. Šli dva a prostřední se nudil. Režisér Zdeněk Troška natočil nelidsky lidovou komedii z vtipů. Mládeži do 12 let nevhodné. Vstupné 54,- Kč, délka filmu je 100'.

**Neděle 20. 4. ROAD TO PERIDITION**  
v 17.30 hod. Pro každého syna je otec hrdinou. „Režisérský zázrak“ Sam Mendes natočil psychologickou gangsterku v klasickém stylu. V příběhu o provinilých otcích a odpouštějících synech exceluje Tom Hanks. O tomto filmu nepochybně uslyšíme při vyhlašování Oscarů. Širokoúhlý film je s titulky. Mládeži do 12 let nevhodné. Vstupné 54,- Kč, délka filmu je 112'.

**Neděle 27. 4. HLADINA ADRENALINU**  
v 17.30 hod. Jsou mladí, jsou neklidní a neváží si života. Vyjeli si do hor, ale čeká je tam víc adrenalinu, než předpokládali. Parta mladých snowboardistů musí uprostřed velehor bojovat o přežití poté, co náhodou odhalí skryš nebezpečných zločinců. Vzrušující podívaná, plná honiček na lyžích, snowboardech, v helikoptérách, s padáky, na raftech, na motorkách... Režie Christian Duguay. Širokoúhlý film je s titulky. Mládeži přístupno. Vstupné 54,- Kč, délka filmu je 100'.

### Muzeum na Petrohradě

10.–17. dubna – VELIKONOČNÍ VÝSTAVA KRASLIC



Soutěžní přehlídka velikonočních vajíček, do které se můžete sami aktivně zapojit, pokud své kraslice doručíte do 4. dubna do kanceláře Klubu. Vernisáž výstavy plně velikonoční inspirace a jarní svěžesti se uskuteční ve čtvrtek **10. 4. od 16.00 hod.** V dalších dnech bude výstava otevřeně vždy mezi 14.00 a 17.00

hod. Vstupné na akci je dobrovolné. Více informací získáte na tel. č. 571 659 447.

### Upozornění

**Kancelář Klubu, kde se budou konat i nadále předprodeje vstupenek na kulturní akce pořádané v Klubu, byla přestěhována do přízemí, na místo původní kanceláře pana Pšenici.**

Pátek 11. dubna od 19.00 hod.

### Zuzana Navarová & KOA

Hudební pohlázení pro všechny příznivce melodické, živé a nápadité muziky. Výjimečná textařka, skladatelka a zpěvačka Zuzana Navarová, která do podvědomí lidí vstoupila především svým působením v kapele „Nerez“, se Vám představí v doprovodu 4 výborných muzikantů tvořících mimořádně svěží kapelu KOA:

- **František Raba – kontrabas** (spolupráce s Nerezem, Jazz Quintetem, Orchestrem Karla Vlacha, Radimem Hladíkem, Ivanem Králem a dalšími)

- **Márió Bihári – akordeon, zpěv**

- **Omar Khaouaj – kytara** (absolvent pražské konzervatoře Jaroslava Ježka)

- **Camilo Caller – bicí, perkuse** (spolupráce s kapelami Šum svistu, Laura a její tygři, No guitars Kamila Střihavky a dalšími)

**Vstupné: 120,- Kč, předprodej lístků bude probíhat v týdnu od 7. do 11. 4. vždy ve 12.00 – 16.00 hod. v kanceláři Klubu.** Vstupenky si můžete rezervovat již nyní na tel. č. 571 659 447.



Sobota 26. dubna

### Regionální přehlídka dětských folklorních souborů

Druhé kolo soutěže dětských folklorních souborů, v níž se představí 6 nejúspěšnějších z kola prvního.

Přijďte povzbudit malé zpěvačky, tanečníky a muzikanty, sami budete mile překvapeni, co všechno se už dokázaly naučit.

**Akci pořádá ve spolupráci s městem Zubří Folklorní sdružení.**

Vstupné: dobrovolné



### Ochotníci pozor !!!

*K naší velké radosti se uskutečnila první schůzka zájemců o obnovení tradic zuberského ochotnického souboru. Brzy se ukázalo, že tato schůzka určitě nebude poslední a že vůle hrát, zpívat či tančit na prknech, co znamenají svět, určitě nechybí. Těšíme se upřímně na nové posily z Vašich řad. Sbalte do ranečku dobrou náladu, kousek talentu, trochu odvahy a hromádku nápadů a přijďte za námi ve středu 26. března v 18.00 hod. do malého sálu Klubu.*

*Pravidelné schůzky ochotníků se budou konat každou středu od 18.00 hod. v malém sále klubu.*

*Těšíme se právě na Vás !!!*

*Lenka Moravcová*

### Pozvánka na květen

Čtvrtek 1. května od 19.00 hod.

### Vlčnovjanka

Koncert známé krojované dechové hudby ze Slovácka jistě potěší nejednoho vyznavače lidových písniček. Při poslechu písní a orchestrálních skladeb pestrého výběru Vám přejeme mnoho pěkných hudebních zážitků.

Vstupné: 80,- Kč, rezervace vstupenek na tel: 571 659 447, předprodej vstupenek bude probíhat 28.–30. dubna, vždy od 12.00 do 16.00 hod. v kanceláři Klubu.