



# ZUBERSKÉ NOVINY

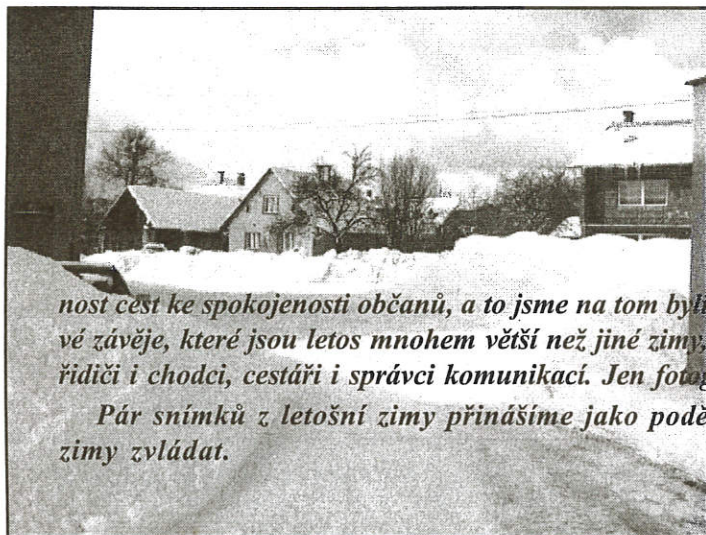
BŘEZEN  
2005

Ročník XIV., (č.150)

25. březen 2005

cena 5,- Kč

## Nedočkávě vyhlížíme příchod jara



nost cest ke spokojenosti občanů, a to jsme na tom byli ve srovnání s jinými regiony poměrně dobře. „Sněhové závěje, které jsou letos mnohem větší než jiné zimy, nám pořádně komplikují život.“ Takto stejně nařikají řidiči i chodci, cestáři i správci komunikací. Jen fotografové si mohli „mnout ruce“ nad tou krásou.

Pár snímků z letošní zimy přinášíme jako poděkování všem, kteří nám pomáhali rozmary letošní zimy zvládat.

Tvrdá letošní zima si vybírá větší daň než jindy a přívaly sněhu jsou opravdu hodně vyčerpávající po všech stránkách. Ve schváleném rozpočtu bylo na zimní údržbu vyčleněno 600 tis. Kč, avšak letošní sněhová nadílka již tuto částku zcela vyčerpala. Proto bude muset rada města přijmout první rozpočtové opatření. Přesto nebylo někdy vůbec možné zajistit průjezd-

(ja)



### Velikonoční bohoslužby v Zubří

čtvrtek 24. 3.	18.00 hod.	kostel sv. Kateřiny
pátek 25. 3.	15.00 hod.	kostel sv. Kateřiny
sobota 26. 3.	21.00 hod.	kostel sv. Kateřiny
neděle 27. 3.	7.45 hod.	kostel sv. Kateřiny
	11.00 hod.	kostel sv. Kateřiny
pondělí 28. 3.	7.45 hod.	kostel sv. Kateřiny
	11.00 hod.	kaple Sv. Ducha Staré Zubří

### Rozpočet města na rok 2005

Návrh rozpočtu na rok 2005 byl projednáván na 14. zasedání zastupitelstva města 25. února.

Při jeho projednávání se hlavní pozornost nesoustředila na investiční výdaje v tomto návrhu zařazené, ale spíše na to, jak velkou výši úvěru si má město sjednat, aby se do letošního rozpočtu mohly ještě zařadit náročné investiční akce jako je vodovod do Pádolí a na Zemánkách a na vybudování místní komunikace Příčná. Na tyto akce se soustředila také veškerá diskuse i ze strany přítomných občanů. Bylo dohodnuto, že se učiní veškeré potřebné kroky k přijetí úvěru ve výši 15 miliónu korun a na dubnovém zasedání zastupitelstva města bude rozhodnuto o přijetí úvěru u vybraného peněžního ústavu a zařazení jmenovaných akcí do rozpočtu města.

Výsledkem hlasování předložených pozměňujících návrhů, týkajících se poskytovaných dotací z rozpočtu města je zvýšení dotace o 20 tis. Kč na pečovatelskou službu paní Kopřivové (po úpravě celkem 80 tis. Kč) a snížení o 20 tis. Kč dotace pro neziskové organizace a občanská sdružení (po úpravě celkem 60 tis. Kč).

Celkový objem příjmů (zdrojů) i výdajů v navržené výši 53 780 000,- Kč byl schválen.

(Pokračování na str. 3)



## Společenská kronika občanů v Zubří

### \* Narození v lednu 2005

Lucie Doříčáková  
Klára Mikulenková  
Klára Petřeková  
Vendula a Daniela Hoferkovy



### \* Jubilanti v únoru 2005

Ludmila Lebedová	83
Jindřiška Pavlíčková	82
Josef Pečenka	75
Vojtěch Cabák	90
Adolf Fabian	80
Marie Doříčáková	85
Ludmila Adámková	83
Jaromír Pospíšil	81
Olga Bambuchová	75
Josef Divín	75
Jarmila Cabáková	80
Jiřina Šudáková	75
Františka Němcová	92
Jarmila Čípová	75
Josef Polách	88
Emilie Kalčáková	90



### \* Zlatá svatba v únoru 2005



Vlasta a František Šimčíkovi

### † Úmrtí v únoru a březnu 2005

Andělka Polášková  
Anna Šubová  
Jaroslav Vlk  
František Svák  
Karel Valchař  
Josef Hrachovec



## Vzpomínáme



*„Můžeme vzpomínat, plakat, marně už nám neotevřeš okno ani na nás nezavoláš, jak jsi nás ráda viděla a ráda měla odešla jsi aniž tvé rty sbohem daly nám a nám v našich srdcích jen vzpomínka žít bude dál.“*

Dne 26. března 2005 vzpomene nedožitéch 95 let  
**paní Veroniky Kyselé.**

S láskou a úctou vzpomínají dcery Anna, Božena, Františka, Ludmila a syn Jaroslav s rodinami.



*„Odešel, jak osud si přál, však v našich srdcích žiješ dál.“*

Dne 7. dubna 2005 uplynou 2 roky od úmrtí našeho milovaného manžela, tatínka a dědečka

**pana Josefa Šimurdy.**

S láskou a úctou vzpomínají manželka, dcera a syn s rodinami.

## Z usnesení 14. zasedání

### Zastupitelstva města Zubří

**ZM schvaluje** prodej části pozemku p.č. 4928/1, ostatní plocha, o výměře cca 170 m<sup>2</sup>, k. úz. Zubří, panu Janu Golasovskému, Zubří, Záhumení 993, za podmínek dle důvodové zprávy.

**ZM schvaluje** směnu pozemku p.č. 3973/129, orná půda, o výměře 138 m<sup>2</sup>, k.úz. Zubří, ve vlastnictví města Zubří, a části pozemku p.č. 397/2, trvalý travní porost, o výměře cca 65 m<sup>2</sup>, k.úz. Zubří, ve vlastnictví manželů Iva a Marie Němcových, Zubří, ThDr. Metoděje Míčovy 1217, za podmínek dle důvodové zprávy.

**ZM schvaluje** měsíční odměny neuvolněným členům ZM Zubří dle nařízení vlády č. 37/2003 Sb., ve znění nařízení vlády č. 697/2004 Sb., s účinností od 1. 1. 2005 dle důvodové zprávy.

**ZM bere na vědomí** uplynutí funkčního období členky dozorčí rady Ing. Zdeňky Pobořilové a jmenuje v souladu se zakládací listinou Hala Zubří o.p.s. členkou dozorčí rady Hala Zubří o.p.s. na období od 10. 3. 2005 do 9. 3. 2008 paní Ludmilu Jaroňovou, Zubří, Rožnovská 772.

**ZM schvaluje** předložený návrh rozpočtu města na rok 2005 ve výši 53 780 000,- Kč dle důvodové zprávy a příloh č.1 a 2 po úpravách.

**ZM schvaluje** dodatky č. 3 ke zřizovacím listinám příspěvkových organizací – mateřských škol, a dodatek č. 4 ke zřizovací listině příspěvkové organizace- základní školy.

## 15. zasedání zastupitelstva města Zubří

se uskuteční v pátek 22. dubna 2005 od 14.00 hodin v restauraci Centrum. Na programu tohoto zasedání bude mimo jiné projednáván závěrečný účet za rok 2004, kde stejně jako při schvalování rozpočtu mají občané právo dané zákonem o obcích uplatňovat své připomínky písemně před zasedáním ZM nebo ústně na zasedání zastupitelstva města při jeho projednávání.

Ludmila Jaroňová

## Změna č. 5 územního plánu sídelního útvaru Zubří

Na prosincovém 13. zasedání zastupitelstva města byly projednávány došlé žádosti o změnu územního plánu. V období od dubna 2003 do listopadu 2004 jich bylo podáno padesát pět. Každá podaná žádost, za kterou žadatel v souladu se schválenými „Zásadami spolufinancování změn územního plánu sídelního útvaru Zubří“ zaplatil 300,- Kč, byla vyhodnocována z hlediska přístupu na pozemek, dostupnosti inženýrských sítí, či jiných možností zajištění zdroje pitné vody a odvodu splaškové kanalizace. V neposlední řadě byl posuzován vliv požadované změny na krajinu. O zařazení každé žádosti hlasovali zastupitelé samostatně a z počtu 55 žádostí požadujících změnu v jedenašedesáti lokalitách, bylo schváleno zařadit do 5. změny územního plánu 39 lokalit. 22 lokalit schváleno nebylo. Dva neuspokojení žadatelé opětovně žádali, aby zastupitelstvo jejich žádosti projednalo znovu, s tím, že poskytnou další doplňující informace.

Proto se na program 14. zasedání Zastupitelstva města Zubří tyto dvě žádosti znovu zařadily. Po krátké diskuzi zastupitelstvo města, rozhodlo, že se těmito žádostmi nyní již zabývat nebude a doporučilo žadatelům, aby své žádosti uplatnili do návrhu změny č. 6, která bude zadána ještě v průběhu tohoto volebního období.

Upozorňujeme občany, kteří budou žádat o změnu využití svých pozemků v rámci změny územního plánu č. 6, že na základě „Zásad spolufinancování změn územního plánu sídelního útvaru Zubří“ jsou povinni zaplatit příspěvek ve výši 300 Kč, nejpozději do 30 dnů od podané žádosti na MěÚ Zubří. Pokud žadatel o změnu ÚP uvedený příspěvek nezaplatí, nebude tato žádost postoupena dalšímu řízení. Žadatelé, jejich žádosti o změnu ÚP budou v dalším řízení schváleny a dále považovány za závazné, uhradí městu 50% z nákladů na vypracování změny ÚP. Náklady budou rozúčtovány na jednotlivé žadatele podle výměry v m<sup>2</sup> předmětného pozemku (předmětných pozemků). **Dalších 50% uhradí město Zubří.**

Odbor výstavby

## Rozpis příjmů a výdajů schváleného rozpočtu

Příjmová část				Výdajová část					
Parag.	Polož.	Druh příjmu	v tis. Kč	Parag.	Druh výdajů	v tis. Kč	Z toho provozní		
							Ostatní	Opravy	Investice
	1111	Daň z příjmů fyz.osob závislá činnost	7200	1032	Lesní hospodářství	2020	1685	50	285
	1112	Daň z příjmů fyz.osob samost.činnost	3500	2140	Vnitřní obchod, turismus	60	60		
	1113	Daň z příjmu fyz.osob zvláštní sazba	500	2212	Silnice-místní komunikace	4842	622	2050	2170
	1121	Daň z příjmů právnických osob	8050	2219	Chodníky, parkoviště	4309	14	1255	3040
	1122	Daň z příjmů práv. osob za obec	3000	2221	Dopravní obslužnost,aut. zastávky	275	270	5	
	1211	Daň z přidané hodnoty	12100	2229	Dopravní značení	160	60	100	
	1335	Poplatek za odnětí les.pozemků	5	2310	Veřejné vodovody	765			765
	1337	Poplatek za likvidaci komunálního odpadu	995	2321	Kanalizační sítě+Čistá řeka Bečva	2480	5	100	2375
	1341	Poplatek ze psů	138	2412	Televizní kabelový rozvod	477	30	7	440
	1343	Poplatek z místa	50	3111	Mateřská škola 1 – sídliště	1670	1370		300
	1347	Poplatek za provozovaný hrací přístroj	250	3111	Mateřská škola 2 – St.Zubří	520	520		
	1351	Odvod výtěžku z provozování loterií	90	3113	Základní škola	4550	4100		450
	1361	Spr. poplatek-matrika,hrací přístř., ostatní	350	3313	Kino	243	238	5	
	1511	Daň z nemovitostí	1150	3314	Knihovna	535	525	10	
	4112	Nein.přij.dotace (školství,výkon st.spr)	1130	3315	Muzeum města	470	205	265	
	4213	Inv.přij.dotace rekultivace skládky Hamra	596	3319	Kulturní činnost-dotace	150	150		
1032	2111	Lesní hospodářství – příjmy z těžby dřeva	3000	3319	Kronika města	25	25		
2140	2112	Prodej pohlednic, publikací,map	25	3326	Dotace Římskokat.farnost	170	70		100
2140	2133	Pronájem reklamní stojan	30	3329	Dotace Matice svatohost.	10	10		
2321	2139	Nájem vodohospodářského majetku	2200	3341	Místní rozhlas	408	8	230	170
2412	2111	Příspěvky a poplatky za TKR	73	3349	Vydavatelská činnost	164	164		
3313	2111	Kultura-kino	115	3392	Klub Zubří	3894	2074	170	1650
3314	2111	Kultura – knihovna	40	3399	Komise společenská	135	135		
3315	2111	Kultura-muzeum vstupné,nájem,služby	38	3399	Partnerská spolupráce obcí	250	250		
3315	2111	Kultura-prodej knihy o legionářích	20	3399	Ostatní kulturní akce-ohňostroji	35	35		
3341	2111	Kultura – místní rozhlas	7	3412	Hřiště, tenisové kurty	82	12	30	40
3349	2111	Kultura – vydav.činnost ZN,Spektrum Rožn.	55	3419	Tělovýchovná činnost-dotace	2390	2390		
3392	2132	Kultura - Klub Zubří nájem,služby	448	3511	Zdravotní středisko	224	154	70	
3392	2111	Kultura - Klub Zubří vstupné, reklama	270	3612	Bytové hospodářství	1719	919	250	550
3412	2111	Tělov. činnost-tenisové kurty	10	3613	Nebytové hospodářství	785	525	210	50
3511	2132	Zdravotní středisko – nájem, služby	268	3631	Veřejné osvětlení	2477	522	1100	855
3612	2132	Bytové hospodářství – nájem	870	3632	Pohřebnictví	297	87	40	170
3612	2111	Bytové hospodářství-služby,vratky	519	3633	Inž.sítě plyn, NN	190			190
3612	3112	Bytové hospodářství - prodej bytů	530	3635	Územní plánování	450			450
3613	2132	Nebytové hospodářství-nájem	1075	3636	Digit.mapa v rámci KÚ Zlín	14	14		
3613	2111	Nebytové hospodářství-služby	337	3639	Komunální služby,úz.rozvoj	935	265		670
3632	2132	Pohřebnictví – nájem ve smut.síni,služby	9	3639	Mikroregiony Rožnov, Vsetín	27	27		
3632	2111	Pohřebnictví-nájem pohř.místa,služby sm.síň	415	3722	Sběr a svoz kom. odpadů	2827	2807	20	
3639	2131	Nájem pozemků	95	3729	Rekultivace skládky Hamra	157	77		80
3639	2310	Prodej neinvestičního majetku	10	3745	Péče o veřejnou zeleň	932	907	25	
3639	3111	Prodej pozemků	25	4314	Pečovatelská služba	173	118		55
3722	2111	Za vývoz odpadu podnikatelé,ost.org.	620	4315	Soc.hospitalizace (hospic)	100	100		
3727	2111	Za sběr tříděného odpadu k recyklaci	200	4329	Sdružení soc.péče dětem-dotace	45	45		
5512	2324	Vyúčt.energií SDH II	5	5512	Požární ochrana SDH I	234	134	100	
6171	2139	Místní správa nájem,vratky	10	5512	Požární ochrana SDH II	180	110	70	
6310	2141	Příjmy z úroků b.ú.	130	6112	Zastupitelstvo města	1600	1600		
6310	2142	Příjmy z dividend	196	6171	Činnost místní správy	5997	5647	250	100
6409	2329	Ostatní doplň. příjmy jinde nespec.	5	6310	Bankovní služby	70	70		
		<b>Příjmy celkem</b>	<b>50754</b>	6320	Souhrnné pojistné majetku	130	130		
	8115	Převod výsledku hospodaření	5000	6399	Daň z příjmů za obec	3000	3000		
	8124	Půjčka SFŽP rekultivace skládky– splátky	-400	6402	Fin. vypořádání volby r.2004	68	68		
	8124	Dlouh. hypoteční úvěr ČS – splátky	-1574	6409	Nein.dotace ost. nezisk. organiz.	60	60		
		<b>ZDROJE CELKEM</b>	<b>53780</b>		<b>VÝDAJE CELKEM</b>	<b>53780</b>	<b>32413</b>	<b>6412</b>	<b>14955</b>

## Dotace, dary, příspěvky na rok 2005 zahrnuté ve schváleném rozpočtu

	v tis. Kč
<b>§ 3315 Činnosti muzeí a galerií</b>	<b>20</b>
Dle přidělených grantů	
<b>§ 3319 Neinvestiční dotace na kulturní činnost</b>	<b>150</b>
(Valašský soubor písní a tanců Beskyd, Schola od sv. Kateřiny, dechová hudba Zubřanka a další dle přidělených grantů.)	
<b>§ 3326 Pořízení hodnot místního významu</b>	<b>170</b>
Římskokatolická farnost Zubří (kostel sv. Kateřiny a kaple Sv. Ducha)	
<b>§ 3329 Záležitosti ochrany památek</b>	<b>10</b>
Malice Svatohostýnská (přísp. na opravu poutního místa)	
<b>§ 3419 Neinvest. dotace na tělovýchovnou činnost</b>	<b>2390</b>
Hala Zubří o.p.s. (provozní vč. oprav)	1000
HC Zubří	650
TJ Lesana Zubří	110
Football club Zubří	160
TJ Gumárny Zubří (včetně oddílů)	350
Dům dětí a mládeže (talent házená)	120
<b>§ 4314 Pečovatelská služba</b>	<b>110</b>
paní Kopřivová	80
Charita Rožnov	30
<b>§ 4315 Sociální hospitalizace</b>	<b>100</b>
Diakonie ČCE – hospic Citadela	
<b>§ 4329 Sociální pomoc dětem a mládeži</b>	<b>45</b>
(Sdružení Kamarád, Nadační fond Klíček, Sdružení šance, apod.) O výši a určení bude rozhodnuto RM v průběhu roku.	
<b>§ 5512 Požární ochrana</b>	<b>40</b>
SDH 1, SDH 2 (10+30)	
<b>§ 6409 Ost. nezisk. organizace a občanská sdruž.</b>	<b>60</b>
ZO ČČK Zubří 1, 2 a Staré Zubří, ZO zdravotně postižených, Klub žen, ZO ČSCH, ZO ČS včelařů a další občanská sdružení a nezisk. organizace (nadace) (dle rozhodnutí RM v průběhu roku)	

## Investiční výdaje

Ve schváleném rozpočtu na rok 2005 jsou zahrnuty následující investiční akce. Představují investiční výdaje ve výši 14 855 000 Kč.

Parag.	Částka v tis. Kč
<b>1032 Lesní hospodářství</b>	<b>285</b>
· výkup lesních pozemků vč. cesty	
<b>2212 Silnice – místní komunikace</b>	<b>2 170</b>
· MK Nad Fojstvím (dokončení)	
· MK 89c Skalka (výkup pozemků)	
· MK Pod Lipůvkou (dokončení v novém stavebním obvodu)	
· MK 55u Nad Točnou (směrem na Galičky-poplatky)	
· MK Čertoryje (příjezd k rod.domu Křenkovi)	
· MK 28c u sokolovny (rozšíření)	
· MK U Traktorky (výkup pozemků + PD pro nový stavební obvod)	
· Pod Dílcem (výkup pozemků + PD)	
<b>2219 Pozemní komunik. – chodníky, parkoviště</b>	<b>3 040</b>
· chodníky Nad Fojstvím (dokončení)	
· chodník Pod Lipůvkou (dokončení nového obvodu)	
· chodník Nad Rozcestím	
· chodníky U Traktorky (projek. dokum. pro nový staveb. obvod)	
· parkoviště u Klubu Zubří	
· parkoviště před Sokolovnou	
· parkoviště u MŠ Sídliště 6. května	
<b>2310 Veřejné vodovody</b>	<b>765</b>
· Nad Fojstvím (dokončení)	
· Vodovodní přípojky na stávající řád (odbočení)	

· Staré Zubří - Na Kopci	
· St. Zubří - Zemánky (projektová dokumentace)	
· Dropávka (projektová dokumentace)	
· Staré Zubří - Vlkoprady (projektová dokumentace)	
· U Traktorky (projektová dokumentace)	
· Pod Lipůvkou (prodloužení západním směrem)	
· Staré Zubří – Pádoly (projektová dokumentace)	
<b>2321 Kanalizace</b>	<b>2 375</b>
· Čistá řeka Bečva (invest. příspěvek Mikroregionu Vsetínsko)	
· Nad Fojstvím (dokončení)	
· U Traktorky (projektová dokumentace)	
· Staré Zubří – Pod Čihadlem	
· Staré Zubří - Zemánky (dešťová - projektová dokumentace)	
· Pod Lipůvkou (rozšíření nového stavebního obvodu)	
· Rožnovská ulice (projekt. dokum. pro napojení jižní strany)	
<b>2412 TV kabelový rozvod</b>	<b>440</b>
· Nad Fojstvím (dokončení)	
· přípojky rodinných domů (v lokalitách s kabel. rozvodem)	
· Pod Lipůvkou (projekt. dokumentace pro připojení bytovek)	
<b>3111 MŠ 1 Sídliště 6. května</b>	<b>300</b>
· Nádstavba (projektová dokumentace)	
<b>3113 Základní škola</b>	<b>450</b>
· výměna oken (projektová dokumentace pro čelní stranu)	
· rekonstrukce soc. zařízení (ZŠ na Hlavní ul.)	
· rekonstrukce hřiště u ZŠ (studie)	
<b>3341 Místní rozhlas</b>	<b>170</b>
· Nad Fojstvím (projektová dokumentace)	
· Porubky	
<b>3392 Klub Zubří</b>	<b>1 650</b>
· rekonstrukce malý sál (dokončení)	
· rekonstrukce 2. etapa (výměna oken 1. podlaží-dokončení, a další dle projektu)	
· rekonstrukce přízemí (byt a kulisárna)	
· klavírní křídlo (nákup dle usnesení ZM)	
<b>3412 Sportovní zařízení</b>	<b>40</b>
· tenisové kurty (přístřešek pro náradí)	
<b>3612 Bytové hospodářství</b>	<b>550</b>
· nástavba Domu služeb (projekční úpravy)	
· bytový dům Hlavní 824 (rekonst.vzduchotechniky a nadstřešení)	
<b>3613 Nebytové hospodářství</b>	<b>50</b>
· stavební úpravy kotelny DS (studie využití)	
<b>3631 Veřejné osvětlení</b>	<b>855</b>
· Nad Rozcestím – Staré Zubří (dokončení)	
· Nad Fojstvím (dokončení)	
· U Traktorky (projektová dokumentace)	
· Pod Ostrým	
· Pádoly (projektová dokumentace)	
<b>3632 Pohřebnictví</b>	<b>170</b>
· vodovodní přípojka ke smuteční síni	
· odvodnění nové části hřbitova (projektová dokumentace)	
· nadstřešení zadní vchod	
<b>3633 Výstavba inženýrských sítí</b>	<b>190</b>
· U Traktorky NN + plynovod (projektová dokumentace)	
· Pod Lipůvkou (rozšíření stav. obvodu-projektová dokum.)	
· Pod Lipůvkou (rozšíření plynovodu západním směrem)	
· Staré Zubří – Vlkoprady (projektová dokumentace)	
<b>3635 Územní plánování</b>	<b>450</b>
· změna č. 5 ÚP	
· změna v zastavěném území	
· regulační plán (pro výstavbu náměstí)	

<b>3639</b>	<b>Komunální služby a územní rozvoj</b>	<b>670</b>
	· územní rozvoj (výkup pozemků)	
	· studie náměstí (další dílčí část dokumentace)	
<b>3729</b>	<b>Ostatní nakládání s odpady</b>	<b>80</b>
	· rekultivace skládky Hamra (dokončení)	
<b>4314</b>	<b>Pečovatelská služba</b>	<b>55</b>
	· byt. dům s chráněnými byty (projektová dokumentace)	
<b>6171</b>	<b>Činnost místní správy</b>	<b>100</b>
	· telefonní ústředna	
	· kuchyňská linka	

## Z usnesení 57. a 58. schůze Rady města Zubří

**RM schvaluje** uspořádání koncertu Jiřího Stivína a Borise Urbánka (27. 4. 2005 Klub Zubří).

**RM schvaluje** program festivalu revivalových kapel (16. 4. 2005 Klub Zubří).

**RM schvaluje** kupní smlouvu na prodej cca 650 m<sup>3</sup> dřevní hmoty z oddělení I A 11 a na cca 650 m<sup>3</sup> dřevní hmoty z oddělení I D 11 s firmou Proxima, Josef Brňovják, Bystřička 70.

**RM schvaluje** dodatek č. 1 ke smlouvě o nájmu části pozemku p.č.983 o výměře 30 m<sup>2</sup> ze dne 1. 6. 2004 s panem Jaromírem Mikulenkou, Zubří, Sídlíště 6.května 1062, kterým se prodlužuje doba nájmu do 31. 12. 2005.

**RM schvaluje** dohodu o ukončení nájmu nebytových prostor v objektu Horní 144 ze dne 20. 12. 2000 s panem Zdeňkem Pernicou, Zubří, ThDr. Metoděje Mičoly 1171, ke dni 28. 2. 2005.

**RM vyhláší záměr na pronájem části nebytových prostor v objektu Horní 144, k. úz. Zubří, o výměře cca 140 m<sup>2</sup> (bývalá horní škola).**

**RM schvaluje** smlouvu o dílo na provedení úprav kulisárny v Klubu Zubří (umístění klavíru) s firmou Petr Holiš, Zubří, Pod Čihadlem 613.

**RM schvaluje** inzerci města Zubří v adresáři cestovního ruchu Relax 2006 společnosti Fitr Juven, Kollárova 73, Martin.

**RM schvaluje** kulturní program na II. čtvrtletí roku 2005 a pověřuje starostu města podpisem příslušných smluv.

**RM schvaluje** Smlouvu o spolupráci pro rok 2005 s Valašské království s.r.o., Dolní 494, Frenštát pod Radhoštěm.

**RM schvaluje** smlouvu o dílo na vypracování projektové dokumentace na stavbu „Účelová komunikace a mostní objekt pro 3 RD v Zubří – Čertoryje“ s Ing. Romanem Ulrichem, Dolní 434, Frenštát pod Radhoštěm.

**RM schvaluje** smlouvu o dílo na vypracování projektové dokumentace na stavbu „Chodník pro pěší – ulice Nad Rozcestím v Zubří“ s Ing. Romanem Ulrichem, Dolní 434, Frenštát pod Radhoštěm.

**RM schvaluje** licenční smlouvu na reprodukci hudebních děl v místním rozhlasu v roce 2005 s OSA – Ochranný svaz autorský pro práva k dílům hudebním, Čs.armády 20, Praha 6 – Bubeneč.

**RM schvaluje** zápisy dětí do mateřských škol na území města Zubří pro školní rok 2005/2006 dle předložených návrhů.

**RM schvaluje** smlouvy o poskytnutí dotace z rozpočtu města dle usnesení ZM 14/08 s těmito subjekty:

- Hala Zubří o.p.s. ve výši 1 000 000,- Kč,
- Handball Club Zubří, obč. sdružení ve výši 650 000,- Kč.

**RM schvaluje** převedení hospodářského výsledku příspěvkových organizací města za rok 2004 do rezervního fondu.

## Oznámení pro občany

### Poskytování služeb pro podnikatele v rámci Centrálního registračního místa

Městský úřad Rožnov pod Radhoštěm – odbor Obecní živnostenský úřad začal od pondělí 28. 2. 2005 fungovat jako **centrální registrační místo pro podnikatele**. V praxi to znamená, že živnostníci, kteří se zde přijdou zaregistrovat získají na živnostenském úřadě informace a formuláře potřebné ke vstupu do podnikání nejen z oblasti živnostenského podnikání, ale také z oblasti registrace na finančním úřadě, okresní správě sociálního zabezpečení, případně také úřadu práce. Živnostenští úředníci jim také pomohou s vyplněním těchto formulářů.

Projekt ministerstva průmyslu a obchodu má celkem **tři etapy**.

**První etapa** byla zahájena na všech živnostenských úřadech v pondělí **28. 2. 2005**.

Podstatou této první etapy je vydávání všech tiskopisů a formulářů potřebných pro splnění zákonem stanovených povinností podnikatelů, souvisejících zejména se zahájením podnikatelské činnosti, včetně umožnění jejich přímého vyplňování u centrálních registračních míst při obligatorním poskytování individuálního poučení se strany jejich úředníků a informování o dokladech, které je k registraci třeba přiložit.

Ve **druhé etapě**, která by měla být dokončena v **první polovině příštího roku**, bude živnostenský úřad propojen s dalšími informačními systémy a bude dokončeno vytvoření komplexního, průběžně aktualizovaného systému elektronického poskytování informací, tj. úřad si bude moci nahlédnout např. do výpisu z rejstříku trestů nebo ověřit zda dotýčný není zadlužen.

V **poslední etapě**, která bude dokončena v roce **2007** již budou podnikatelé vyřizovat všechny potřebné věci přímo na živnostenském úřadě a živnostenští úředníci budou formuláře nejenom vydávat a pomáhat s jejich vyplněním, ale také vyřizovat veškeré formality s tím související. Podnikatelům by online propojení agend jednotlivých zainteresovaných úřadů konečně mělo šetřit drahocenný čas a zamezit dosavadnímu obcházení úřadů.

**Centrální registrační místo pro podnikatele** najdete na **Městském úřadě Rožnov pod Radhoštěm – odbor obecní živnostenský úřad, pracoviště Palackého 195, 756 61 Rožnov pod Radhoštěm v 1. patře**. Úřední hodiny jsou v pondělí a ve středu od 8.00 hod.-11.30 hod, 12.30 hod. – 17.00 hod. Podrobnější informace týkající se výše uvedeného Vám ochotně zodpoví pracovníci zdejšího živnostenského úřadu na tel. č. 571 661 286-9, 571 661 267.

### Upozornění chovatelům hospodářských zvířat na území okresu Vsetín

Chovatelé hospodářských zvířat (zejména krav a jalovic starších 24 měsíců, plemenných býků, beranů, kozlů, hřebců a klisen) mají opět v roce 2005 povinnost, aby zabezpečili provedení povinných zdravotních zkoušek u svých zvířat.

Tato povinnost vyplývá z veterinárního zákona a její rozsah je každoročně konkretizován ve Věstníku Ministerstva zemědělství.

Chovatelé proto musí kontaktovat soukromého veterinárního lékaře, který u nich provede nařízené zdravotní zkoušky ve stanoveném rozsahu. Laboratorní vyšetření je zpravidla v plné výši hrazeno státem.

Chovatelům, kteří nesplní tuto svou povinnost, hrozí udělení sankcí, včetně zákazu přemísťování jejich zvířat (na jatka, chov).

MVDr. Václav Hub  
ředitel Inspektorátu Vsetín

### Veterinární lékař MVDr. Holman

oznamuje občanům, že z důvodu nepříznivého počasí se pravidelné očkování psů proti vzteklině uskuteční až v polovině měsíce dubna 2005.

## Upozornění pro soukromě hospodařící rolníky

Dne 1. 5. 2004 nabyl účinnosti zákon č. 85/2004 Sb., kterým se mění zákon č. 252/1997 Sb., o zemědělství, ve znění pozdějších předpisů, a některé další zákony. **Tento zákon v § 2e a následujících nově upravuje podnikání v zemědělství a zásadně mění systém evidence zemědělských podnikatelů.**

**Zemědělským podnikatelem** je dle § 2e odst. 1 zák. č. 252/1997 Sb., o zemědělství, fyzická nebo právnická osoba, která hodlá provozovat zemědělskou výrobu jako soustavou a samostatnou činnost vlastním jménem, na vlastní odpovědnost, za účelem dosažení zisku a za podmínek stanovených výše uvedeným zákonem.

Zaregistrovaní samostatně hospodařící rolníci se mohou tedy **nově zaregistrovat** nebo **osvědčení zrušit**.

Nová registrace

Zaregistrovaní soukromě hospodařící rolníci, kteří vlastní Osvědčení o zápisu do evidence samostatně hospodařících rolníků (které dříve vydávaly příslušné obecní úřady) se v souvislosti s novou právní úpravou musí přeregistrovat na zemědělské podnikatele u Městského úřadu Rožnov pod Radhoštěm – odboru Obecního živnostenského úřadu a to nejpozději do **1. 5. 2005**. K žádosti o zápis do evidence zemědělského podnikatele je nutno doložit výpis z rejstříku trestů (ne starší 3 měsíců) a původní osvědčení vydané příslušným obecním úřadem. Zápis osoby do evidence zemědělského podnikatele je do 1. 5. 2005 osvobozen od správního poplatku.

Ukončení registrace

Soukromě hospodařící rolníci, kteří vlastní osvědčení a činnost již nevykonávají mají možnost toto osvědčení zrušit. K **žádosti o zrušení** je třeba doložit **pravomocný** souhlas správce daně s úplným ukončením činnosti (tj. Finančního úřadu v Rožnově pod Radhoštěm – ten bude vydán na žádost tomu, kdo již neprovozuje jinou podnikatelskou činnost) a doložit i původní osvědčení.

Pokud se podnikatele **nepřevidují nebo nepožádají o zrušení** výše uvedeného osvědčení **zůstává osvědčení** vydané podle zák. č. 105/1990 Sb., o soukromém podnikání občanů, v platnosti do **1. 5. 2009** a držitel tohoto osvědčení se nadále považuje za osobu podnikající v zemědělství. Po tomto datu osvědčení za zákona zaniká.

Přeregistrací nebo zrušením osvědčení o zápisu do evidence samostatně hospodařících rolníků je pověřen **Městský úřad Rožnov pod Radhoštěm – odbor Obecní živnostenský úřad, prac. Palackého 195, 756 61 Rožnov pod Radhoštěm, 1. patro, dv. č. 203.**

V zájmu bezproblémového vyřízení výše uvedeného Vás žádáme, abyste si uvedenou záležitost vyřídili v co nejkratší době. V případě jakýchkoli nejasností týkajících se výše uvedeného Vám rádi poskytneme informace na tel.č. **571 661 286.**

Alena Zvonková, v.r.

vedoucí odboru obecního živnostenského úřadu  
V Rožnově pod Radhoštěm

## Zeměměřičský úřad

Odbor triangulace oznamuje, že v období od 4. dubna do 30. listopadu 2005 budou prováděny na území města Zubří měřické a stabilizační práce v základním polohovém bodovém poli, a to na základě zákona č. 200/1994 Sb., ve veřejném zájmu.

Výsledkem prací je údržba a obnova měřických značek, jejich signalizačních a ochranných zařízení, a zřízení nových bodů.

Zaměstnanci zeměměřičského úřadu jsou oprávněni vstupovat i vjíždět v nezbytně nutném rozsahu na nemovitosti. Vlastníkům a uživatelům se pracovníci prokáží úředním průkazem.

## Dotazy zemědělců ve věci dotací:

Ministerstvo zemědělství  
Zemědělská agentura Vsetín  
Ing. Jiří Kubeša  
Smetanova 1484, 755 01  
tel.: 571 425 102, 571 425 101, 571 425 110  
e-mail: [za.vsetin@mze.cz](mailto:za.vsetin@mze.cz)

## Umíme v Zubří anglicky?

*I v letošním školním roce se připravovali žáci 9. ročníku na konverzační soutěž v angličtině. Vítězka školního kola **Michaela Dobešová z 9.A třídy** postoupila do okresního kola, které se uskutečnilo 23. února ve Vsetíně.*

*Zde byla letos velká konkurence: v kategorii žáků 8.-9. ročníků se utkalo 20 škol okresu, z každé školy 1 zástupce. **Miša obstála velice dobře – obsadila velmi hezké 3. místo.***

*Soutěžilo se ve třech kategoriích – poslech, gramatika a konverzace na vybrané téma. V gramatice dokonce dosáhla jako jediná nejvyššího počtu bodů. Malou chybičkou na kráse je fakt, že od 2. místa, a tedy postupu do krajského kola, ji dělil jediný bod. Ale i to svědčí o velmi vyrovnané soutěži a o stále lepší úrovni žáků.*

*Ještě jedou **Miši** blahopřejeme a doufáme, že své znalosti uplatní i na zvolené střední škola, kam už brzy bude dělat přijímací zkoušky.*

Mgr. Růžena Janošková

## Lyžařský výcvik ZŠ



Od 28. února do 4. března se konal v lyžařském areálu Sachova studánka na Horní Bečvě lyžařský výcvik 7. tříd ZŠ Zubří. Výcviku se zúčastnilo 24 žáků. První den výcviku byli žáci rozděleni do 2 družstev podle výkonnosti a celý týden pilně trénovali a zdokonalovali se v lyžařském umění. Poslední den, v pátek 4. března je čekal „Velký závod ve slalomu“. Cílovou brankou projeli všichni žáci kursu, a proto si zasluhují velkou pochvalu. Vítězové za ohlušujícího potlesku spolužáků byli ihned na místě odměněni diplomy a sladkými odměnami.

“**Není důležité vyhrát, ale zúčastnit se**“ bylo heslem všem závodníkům.

### Vyhodnocení závodu ve slalomu

Chlapci	Dívky
1. Hrachovec Daniel	1. Adámková Tereza
2. Hanskut Jiří	2. Pšenícová Barbora
3. Menc Michal	3. Porubová Nikola

### Vyhodnocení družstev ve slalomu

1. družstvo	2. družstvo
1. Hrachovec Daniel (16,59 s)	1. Borák Jakub (17,83 s)
2. Hanskut Jiří (16,91 s)	2. Pobořilová Eva (19,07 s)
3. Menc Michal (17,06 s)	3. Ondřej Radek (19,28 s)

O týden dříve od 22. února do 25. února se konal už podruhé čtyřdenní lyžařský výcvik 4. a 5. tříd, také v areálu Sachova studánka. Tohoto výcviku se účastnilo 53 žáků.

Odborný výcvik ve družstvech lyžařských kursů zajišťovali M. Šíra, G. Cábová, S. Palátová, H. Zemanová, Š. Ulrychová, L. Davidová.

Mgr. Gabriela Cábová



## Vážení čtenáři Zuberských novin,

reagujeme na článek Ing. Vladimíra Krupy a pana Josefa Zbranka z minulého čísla ZN „Z pohledu opozice“.

### Zvýšení poplatku za odvoz odpadu.

Není pravdou, že ve volebním roce se poplatek nezvyšoval. Právě pro volební rok 2002 byl poplatek zvýšen ze 140 Kč na 160 Kč. Navíc lživý je údaj, že ve volebním roce 2002 byl poplatek za odvoz odpadu pouhých 150 Kč. Zastupitelstvo obce hned na druhém zasedání po volbách vyhodnotilo příjmy a výdaje související se sběrem a likvidací komunálního odpadu a s ohledem na dotaci z rozpočtu města, která v roce 2002 přesáhla 700 tis. Kč, rozhodlo o zvýšení poplatku na zmíněných 200 Kč. Spolu s tím byla zavedena služba třídění plastů přímo v domácnostech do označených pytlů a jejich následná likvidace speciálními svozy 7x za rok. Cílem těchto opatření bylo udržet dotaci města okolo půl milionu korun ročně. Podrobně jsme o celé této záležitosti i o nově zaváděné službě informovali v ZN leden/2003, kde nechybělo ani srovnání se sousedními městy a obcemi. Výše našeho poplatku byla a je v širokém okolí nejnižší.

### Pro názornost srovnávací tabulka:

	rok 2002	rok 2003	rok 2004	rok 2005
poplatek na 1 obyvatele	160,- Kč	200,- Kč	200,- Kč	250,- Kč
příjmy od občanů a podnikatelů	1 135 215 Kč	1 501 279 Kč	1 494 177 Kč	1 780 tis. Kč
náklady na svoz a likvidaci celkem	1 843 582 Kč	2 068 916 Kč	2 457 335 Kč	2 800 tis. Kč
dotace z rozpočtu města	708 367 Kč	567 637 Kč	963 158 Kč	1 020 tis. Kč

Z předloženého srovnání je vidět, že odpadů přibývá; vřdyť dotace města v roce 2004 dosáhla bezmála jednoho milionu korun a s tak vysokou dotací se počítá i v roce 2005, přestože se poplatek na 250,- Kč zvýšil.

Navíc v kalkulaci letošního poplatku je zahrnuto další rozšíření poskytovaných služeb zavedením třetího sběru velkoobjemového a nebezpečného odpadu na pěti sběrných místech a rozšířením počtu svozů plastů o další dva termíny (pytlový sběr-9x).

Příjmy i výdaje za rok 2005 jsou údaje předpokládané.

### Zvýšení ceny vodného a stočného.

Na toto téma bylo v Zuberských novinách uveřejněno hned několik polemizujících článků. Provést tak banální srovnání s Prahou není vůbec možné, když se záměrně do úvahy nevezmou počty platících obyvatel a jimi spotřebované množství vody. Ani se nevezme v úvahu délka provozovaných vodovodních a kanalizačních sítí a množství odběratelů na 1 km provozovaného majetku. Z příložené tabulky je naprosto zřejmé, že vodné a stočné ve společnosti VaK Vsetín patří bezesporu k těm nejnižším – 14. místo mezi 48 vodohospodářskými společnostmi.

### Tabulka – Přehled cen vodného a stočného (vč.DPH) v Kč/m<sup>3</sup> – rok 2005

Pořadí	Společnost	vodné	stočné	V+S
1	Krnovské vodovody a kanalizace s.r.o.	15,75	11,87	27,62
2	VODAK Humpolec - průměr **	16,80	13,94	30,74
3	Orlická vodohosp. spol. Č.Třebová, s.r.o.	17,33	15,23	32,56
4	Vodohosp. společnost SÍTKA, s.r.o. Šternberk	18,14	15,20	33,34
5	Městské inženýrské síťe Studénka a.s.	21,22	12,16	33,38
6	Vodovody a kanalizace Trutnov, a.s.	20,90	14,33	35,23
7	Městské vodovody a kanalizace Vrchlabí	14,70	22,16	36,86
8	Kanalizace a vodovody Starý Plzeňec, a.s.	18,50	18,50	37,00
9	Městské vodovody a kanalizace s.r.o. Jaroměř	15,40	22,80	38,20
10	Severomoravské vodovody a kanalizace Ostrava a.s.	20,43	18,49	38,92
11	Vodovody a kanalizace Náchod a.s.	21,52	17,85	39,37
12	Vodovody a kanalizace Havlíčkův Brod a.s.	23,12	16,30	39,42
13	Vodovody a kanalizace Jablonné nad Orlicí, a.s.	17,74	22,47	40,21
14	<b>Vodovody a kanalizace Vsetín, a.s.</b>	<b>25,20</b>	<b>15,44</b>	<b>40,64</b>
15	RAVOS, s.r.o. Rakovník	22,71	18,04	40,75
16	Vodohospodářská společnost Benešov s.r.o. - průměr **	22,57	18,33	40,90
17	Vodovody a kanalizace Kroměříž, a.s.	21,42	19,79	41,21
18	Jesenická vodohospodářská společnost, spol. s r.o.	17,01	24,36	41,37
19	Ostravské vodárny a kanalizace a.s.	22,58	18,89	41,47
20	Chodské vodárny a kanalizace Domažlice, a.s.	24,65	17,90	42,55
21	VHOS, Moravská Třebová **	20,93	21,68	42,60
22	Pražské vodovody a kanalizace, a.s.	22,79	19,96	42,75
23	Vodárny a kanalizace Karlovy Vary, a.s.	25,41	17,59	43,00
24	Zlínská vodárenská, a.s.	22,60	20,80	43,40
25	Vodovody a kanalizace Pířerov, a.s.	26,00	17,50	43,50
26	Šumperská provozní vodohospodářská společnost, a.s.	23,94	20,58	44,52
27	Vodovody a kanalizace Prostějov, a.s.	24,46	20,18	44,64
28	VODOS, s.r.o. Kolín	23,10	21,80	44,90
29	Vodovody a kanalizace Vyškov, a.s.	27,00	18,00	45,00
30	AQUA servis, a.s. Rychnov nad Kněžnou	23,00	22,00	45,00
31	Vodovody a kanalizace Chrudim, a.s.	26,09	19,19	45,28
32	Vodárna Plzeň, a.s. - průměr **	25,95	19,36	45,31
33	Vodohospodářská a obchodní společnost, a.s. Jičín	26,91	19,15	46,06
34	Vodovody a kanalizace Hradec Králové, a.s.	23,70	22,40	46,10
35	Slovácké vodárny a kanalizace, a.s. Uherské Hradiště	23,62	22,68	46,30
36	Severočeské vodovody a kanalizace a.s. Teplice **	26,13	20,22	46,34
37	Středomoravská vodárenská, a.s. Olomouc	23,92	22,86	46,78
38	Vodárenská akciová společnost a.s., Brno - průměr **	25,23	21,65	46,88
39	Vodovody a kanalizace Hodonín, a.s.	24,42	22,94	47,36
40	Vodovody a kanalizace s.r.o. Dvůr Králové	19,15	28,26	47,41
41	Vodovody a kanalizace Jižní Čechy, a.s. - průměr **	27,74	20,16	47,89
42	Vodovody a kanalizace Mladá Boleslav, a.s. - průměr **	24,58	23,95	48,53
43	Brněnské vodárny a kanalizace, a.s.	22,77	26,02	48,79
44	CHEVAK Cheb, a.s.	26,60	22,20	48,80
45	Vodovody a kanalizace Pardubice, a.s.	23,04	25,79	48,83
46	Vodovody a kanalizace Břeclav, a.s.	26,25	23,10	49,35
47	Vodárny Kladno - Mělník a.s.	28,56	21,84	50,40
48	Vodovody a kanalizace Říčany, a.s. **	23,28	27,82	51,10

Smlouva o provozování vodohospodářského majetku je vyvážená a rozhodně pro město Zubří není nevýhodná.

### Projednávání zprávy kontrolního výboru.

Přestože kontrolní výbor při kontrole nájemních smluv nepostupoval formálně správně podle zákona o finanční kontrole, byl zápis z kontroly předložen následně hospodářskosprávnímu odboru, do jehož kompetence nájemní smlouvy spadají, k vyjádření. Spolu s tímto vyjádřením byla zpráva projednávána v radě města a po té v zastupitelstvu města.

Nelze jinak, než usuzovat, že zastupitelstvu byla celá záležitost natolik jasná, že nebylo potřeba další diskuse. Je zcela nepochopitelné, že ani jeden z pisatelů se na zasedání zastupitelstva k obsahu této zprávy nevyjádřil jedinou větou, ba dokonce pro usnesení, kterým zastupitelstvo tuto zprávu vzalo na vědomí, také hlasovali.

**Zásadně odmítáme** v článku uvedené jakési „průměrné nájem/rok“.

V každé nájemní smlouvě se stanovují nájem za hlavní a vedlejší plochy. Do hlavních ploch se započítávají prodejny, kanceláře a provozovny (dílny), do vedlejších ploch sklady a do ostatních ploch chodby, schodiště, sklepní prostory, rampy, sociální zařízení.

**Nutno ještě připomenout, že hned v roce 1992 byl rozhodnutím obecní rady (v níž Ing. Krupa zasedal) nájem v Domu služeb s přihlédnutím k atraktivitě prostředí a výhodnosti polohy zvýšen oproti jiným nebytovým objektům o 30 %.**

V tabulce uvádíme srovnání skutečných nájmu v obou zmíněných provozovnách.

	Dům služeb	„Petrohrad“
Prodejna	340,- Kč/m <sup>2</sup>	277,- Kč/m <sup>2</sup> (stejně i ve skladu naproti)
Sklad	299,- Kč/m <sup>2</sup>	239,- Kč/m <sup>2</sup>
Ostatní plocha	136,- Kč/m <sup>2</sup>	141,- Kč/m <sup>2</sup>
Sklep	—	141,- Kč/m <sup>2</sup>

Ještě jedna důležitá informace na závěr k tomuto odstavci. Ke konci roku ukončili nájem někteří nájemníci v Domu služeb a paní Jaroňová „na Petrohradě“. Na vyhlášené záměry se do Domu služeb přihlásilo (na dva uvolněné prostory) pět zájemců, „na Petrohrad“ zájemce jeden.

Vážení spoluobčané, čas od času se nejen písemně, ale i jinak šíří, různé nepodložené zprávy. Sdělujeme Vám, že máte možnost využít svobodného přístupu k informacím a přímo z dokumentů si na úřadě ověřit, jak to ve skutečnosti doopravdy je.

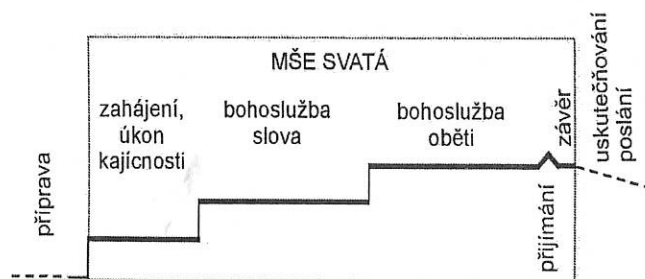
Rada města Zubří

## Eucharistie (3. část) – Co je mše svatá a jak ji prožívat?

Mše svatá je velké tajemství a zároveň vrchol života církve. Při mši svaté se ocitáme jako apoštolové při poslední večeři kolem Krista, který dává své tělo a krev jako pokrm a lék pro nás. Zároveň se však ocitáme na Golgotě pod křížem, kde se tato událost odehrála. Mše svatá nás tedy „přesouvá“ v prostoru i v čase, abychom byli přítomni nejúžasnější události dějin spásy, oběti Syna Božího. Při této události nejsou přítomni jen lidé, kteří jsou v kostele vidět. Při každé mši svaté, i kdyby tam byl jen jeden člověk, je zároveň přítomno celé nebe. Naše pozemská bohoslužba nás spojuje s těmi, kteří už nyní v nebi chválí Boha a připravuje nás také na prožívání nebeské bohoslužby. Připomínáme si to např. po přípravě obětí před zpěvem „Svatý, svatý, svatý Pán ...“ Kněz to připomíná těmito nebo podobnými slovy: „A proto tě chválíme a s anděly a všemi svatými zpíváme píseň o tvé slávě a voláme: ...“

Aby mše svatá byla opravdovou slavností, je třeba, aby se každý zapojil. Přispěje tím nejen druhým k větší radosti, ale i sám si pak odnese více radosti a milostí, které nám Pán připravuje. Nedokážu si představit, že bych přišel na oslavu narozenin, svatbu, nebo podobnou slavnost, sedl si někde v sále na židli a jen bych se tiše díval. Nevzal bych nic do úst, nezapíval, dokonce neodpověděl na žádné oslovení. A kolikrát kněz při bohoslužbě oslovuje věřící a vyjadřuje přání, aby byl Bůh s nimi, aby jim žehnal apod. Ten, kdo nic nepřinese k bohoslužbě, kdo se zúčastní jen jako divák, ten si také nic neodnáší.

Jak tedy prožít tuto slavnost, hostinu a zároveň oběť, kterou pro nás denně Ježíš Kristus přináší? Uvědomme si nejdříve, jak je naše bohoslužba složená. Má několik stupňů, které nás postupně vedou k vrcholu.



Přerušovanou čarou je naznačeno to, co prožíváme mimo kostel, plnou čarou to, co prožíváme v kostele.

Důležitou součástí mše svaté je PŘÍPRAVA. Co chce člověk prožít s užitekem, na to se připravuje. Čím lepší příprava, tím je lepší výsledek. Když jdu do obchodu nakoupit a nevím, co tam přesně chci, pak jsem tam déle, utratím víc peněz a nakonec zjistím, že to, co jsem potřeboval, jsem nakonec nekoupil. Podobně je dobré se připravit, když jdu na mši svatou. Uvědomit si, **za kým jdu, za co mohu děkovat, o co chci prosit** (jaké bolesti, hříchy, starosti chci dát Bohu, aby je uzdravil). Když to neudělám ještě doma nebo po cestě, pak mám k tomu těch pár minut před začátkem bohoslužby.

Na začátku po zahájení je ÚKON KAJIČNOSTI. V té chvíli si přiznávám, že Boha potřebuji, a prosím ho o milosrdenství. K tomu slouží krátká chvíle ticha po výzvě kněze, kdy to mohu jednou či dvěma větami v duchu vyjádřit. Není to čas na zpytování svědomí.

Pak následuje BOHOSLUŽBA SLOVA. Skrze své slovo obsažené v Písmu svatém k nám mluví Bůh. Ten, kdo si uvědomil, že Boha potřebuje a chce uskutečňovat Boží vůli, může zde najít myšlenku, jak dál svůj život prožívat, co by mohl v dalším týdnu či období měnit ve svém životě. Po kázání je vhodná chvíle ticha, aby si mohl své rozhodnutí upevnit a prosit o sílu k uskutečnění svého rozhodnutí.

Při BOHOSLUŽBĚ OBĚTI sestupuje živý Kristus na oltář a stává se pokrmem na životní cestě i lékem pro naše slabosti. Je úžasné, jak se všemohoucí Bůh stal poslušným a přichází vždy, když kněz vysloví: „... Toto je moje tělo... Toto je kalich mé krve...“ Nikdy neřekne: „Mně se dnes nechce.“ Nebo: „Pro těch pár lidí to nestojí za to.“ Přichází i tehdy, když lidé nepřichází za ním. Ten, komu nebrání žádná překážka, a nepřichází sytit se Kristovými Tělem, sám se ochuzuje o posilu, která mu má pomoci uskutečnit rozhodnutí vyplývající z poslechu Božího slova. Přijetí Krista ve svatém přijímání je to nejdůvěrnější spojení člověka a Boha, jaké můžeme tady na zemi zakoušet. Chvíle ticha po svatém přijímání mi umožňuje, abych Ježíši v této chvíli, kdy ho mám hmatatelně u sebe, řekl to co mám na srdci.

Na ZÁVĚR dává kněz požehnání a dostáváme poslání, abychom nesli Krista všude tam, kam se rozcházíme. Máme vyjít „ve jménu Páně“. I když každé nadšení časem polevuje, pokud prožíváme setkání s Kristem při mši svaté opravdově, měl bych na další mši svatou přijít přece jen o maličko lepší, než na předcházející. Ne vždy si toho budu sám vědom.

Ale když se setkávám s Pánem v upřímné touze být jeho dobrý učedník, on mne stále pomalu přetváří.

Když křesťan přichází na bohoslužbu pozdě, nemá pocit, že by potřeboval Boha, nevnímá jeho slovo nebo ho nepřijímá ve svatém přijímání, ochuzuje se o pomoc, kterou mu Bůh nabízí. Ježíš totiž sám říká: „**Jako mne poslal živý Otec a já žiji z Otce, tak i ten, kdo jí mne, bude žít ze mne**“ (Jan 6,57).

Někdy v životě nastanou situace, kdy někomu hřích brání přistoupit ke stolu Páně. Jde především o hřích, který nelze jednoduše odstranit (např. když se někdo rozvedl po církevním sňatku a uzavřel civilní manželství s jiným). Takový člověk se může při svatém přijímání modlit podobnými slovy, která jsou v kancionále pod číslem 042 – Duchovní přijímání. Toto duchovní přijímání může člověk použít i při návštěvě kostela mimo mši svatou nebo i doma, když do kostela nemůže jít.

Někdy může být člověk něčím tak rozrušen, že se vůbec nedokáže při mši svaté na nic soustředit. To však znamená, že je na mši svaté zbytečné. Bůh zná naše možnosti a nechce po nás nemožné. V duchu může Bohu upřímně svou situaci svěřit a věnovat mu alespoň svůj čas. On už zařídí ostatní.

Karel Janečka, farář



## Z AKCÍ

### Valaši dobyli Žďár

#### VIII. národní krojový ples folklorního sdružení ČR

Přinášíme Vám ve zkratce ohlasy na ples, o kterém jsme psali v minulých Zuberských novinách.

Když bylo loni rozhodnuto, že pomyslnou štafetu prezentace národopisných regionů na Národním krojovém plese Folklorního sdružení ČR ve Žďáře nad Sázavou předají **Chodové Valachům**, málokdo tušil, co bude následovat. Valaši se na tuto akci totiž připravili ve velkém stylu.

Národní krojový ples patří již tradičně mezi nejkrásnější akce plesové sezony už krásou a pestrostí lidových krojů, dobrými lidovými muzikami a zajímavým programem. Už zahájení letošního plesu, považované většinou pamětníků za dosud nejlepší, ukázalo promyšlenou a pečlivě připravenou programovou koncepci. Šest autobusů účinkujících z Valašska, dokázalo svým perfektním a nadšeným vystoupením, doplňovaným obrazovými projekcemi z jejich rodného kraje, zvednout ze židlí celý sál k dlouhému potlesku. Valaši pak kralovali jevišti a parketu v průběhu celého večera. Pestrost nabídky jídla a nápojů obohatily právě valašské klobásy a nepostradatelná slivovice.

V propagační kampani se objevila zpráva, že se Valaši pokusí koupit Město Žďár nad Sázavou za blíže neurčené množství slivovice. Takováto smlouva podepsána nebyla. Získali však kousek srdce mnoha žďárských občanů a na oplátku zde nechali kus srdce svého.

**Aktuální informace Folklorního sdružení ČR**

### Moravský bál v Praze

Koho z Vás by napadlo, že když jsme se vydali na moravský bál, tak jsme museli nejdříve přejet přes půl republiky, než jsme dorazili na místo, do naší „stověžaté Prahy“. Tam totiž pořádali Slovácký krúžek v Praze, Valašský krúžek v Praze, Spolek rodáků a přátel Hané v Praze ve spolupráci s Folklorním sdružením ČR tradiční 49. Moravský ples. Uspořádán byl ve všech sálech Národního domu na Smíchově a nás na něj pozval Valašský krúžek Krušpánek z Prahy.



Z domova jsme vyjeli brzy ráno, to proto, abychom stihli navštívit alespoň nějaká památná místa; chrám sv. Víta, Vladislavský sál a místnosti, kde zasedal zemský sněm a kde byly uloženy zemské desky.

Odpoledne jsme již museli být na Smíchově, kde probíhaly zkoušky na večerní program. Ples začal slavnostním průvodem, v němž měli převahu soubory z jižní Moravy. Valašsko jsme reprezentovali sami, a tak jsme se i v následujících vystoupeních pořádně snažili.

Zatancovali jsme žertovně ševcovské pásmo a u diváků jsme vzbudili nadšení.

K poslechu i tanci střídavě hrály dechová hudba z Lanžhota a sedm cimbálových muzik. Ta naše „Beskyďácká“ nechyběla. Nad ránem jsme velmi unaveni nasedli do autobusu a ujížděli domů.

Beskyďáci

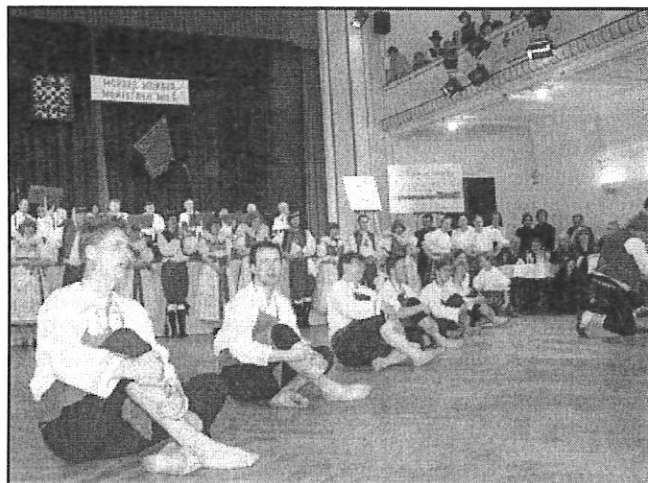
*Všichni drazí,*

*kdo Vám píše, je Nadezhda Podonovu – Nadja. Nebylo lehké rozhodnutí Vám napsat, protože jsem si celkem jistá, že si na mě nepamatujete. Vaše vystoupení bylo tak pěkné, působivé a absolutně perfektní, že ani nemohu vyslovit své díky. Byla jsem jedním z návštěvníků Moravského bálu v Praze. Předěšlý den jsem viděla plakát a impulsivně jsem se rozhodla bál navštívit, protože jsem chtěla na vlastní oči vidět moravské národní písně a tance. Bylo to překrásné! Skutečně jsem se bavila, a vy jste byli první soubor, který jsem viděla ve společenském sále. Byli jste plni energie a zkušeností.*

*Chci Vám říct: „Velmi moc děkuji!“ za to, že jste mi ukázali moravský „nádech“ našich tanců. Cítím to ve své duši a srdci a nikdy na Vás nezapomenu.*

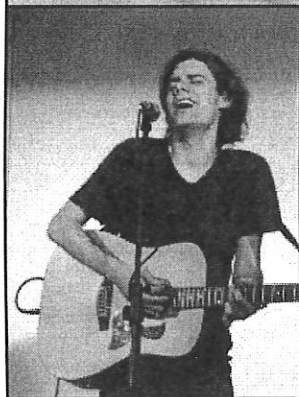
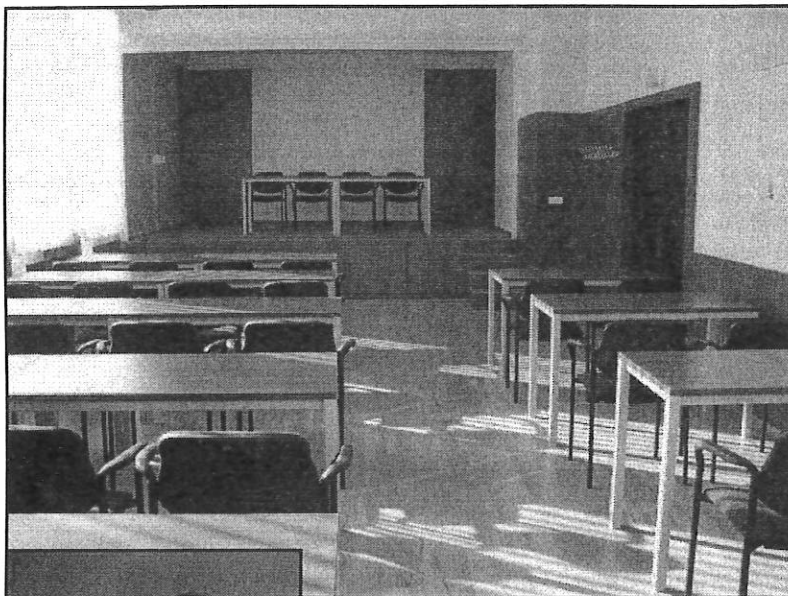
*Kromě toho Vám všem přeju, abyste se drželi svého zájmu, optimismu a tradice.*

dopis přišel z Bulharska



*O libozvučnosti směsice moravských dialektů, skvělých muzikách a nádheře krojů snad mluvit netřeba.*

## Slavnostní otevření malého sálu Klubu Zubří



**U příležitosti slavnostního otevření nově rekonstruovaného malého sálu Klubu Zubří dne 24. února se uskutečnil koncert dcery slavného otce Lucie Redlové a u nás zatím bohužel méně známého britského muzikanta a zpěváka Jamese Harriese.**

Jak už se to tak při podobných akcích stává, organizátoři s napětím očekávali nějaké to zákeřné zapůsobení zákonů

schválnosti, očekávali, kdy se co záhadně pokazí nebo přestane fungovat. Celá akce však probíhala skvěle, což se odrazilo jak na spokojenosti diváků, jimž se z koncertu nijak nechtělo a dožadovali se dalších a dalších přidavků, tak i muzikantů, kteří s chutí hráli bezmála dvě hodiny. Pořadatelé si tak mohli zhluboka vydechnout a vychutnávat příjemné dojmy spolu s ostatními.

Oficiální otevření malého sálu se započalo v 16.30 hodin tiskovou konferencí, na níž zástupci města Zubří, starosta Jiří Randus a vedoucí odboru kultury Lenka Moravcová, představili novinářům a potenciálním zájemcům o využití prostoru jak malého sálu, tak ostatní s ním související, a referovali o průběhu realizace rekonstrukce a jejím financování, a také o možnostech a způsobech jejich využití. Na závěr proběhla krátká diskuse, do níž se zapojil také sám tvůrce projektu sálu pan architekt Vasil Leščišín, který přítomně v této své práci zaujal i díky využití několika netradičních prvků.

Krátce po šesté hodině se rozeběhla druhá část programu, a to koncert dvou mladých nadějných hudebníků, Lucie Redlové a Jamese Harriese, kteří snad tím, že tento sál svým vystoupením pokřtili, mu do budoucna propůjčili i něco ze svých perspektivních vyhlídek. Vystoupení interpretů probíhalo v pořadu blokově, kdy samostatně vystoupila před asi padesátičlenným publikem nejdříve Lucie Redlová, a po ní James Harries, aby v závěru zahráli v duetu jemného Lucii na hlasu a energického projevu Jamesova společně, a na posluchače zapůsobili propojením Luciiiny zádumčivé mírnosti a Harriesova temperamentu a emotivity.

Lucii Redlovou, mladou valašskomeziříčskou písničkářku a mandolinistku, snad nejlépe charakterizují její skladby otextované kamarádkou Radkou Bzoukouvou vypovídající hlavně o vztazích mezi lidmi a svou příznačnou vnímavostí působící velmi žensky. James Harries, energický jednátřicetiletý Brit narozený v Manchesteru, je pak v jedné osobě skladatel, textař, vynikající muzikant a vokální zpěvák a v neposlední řadě nápaditý

improvizátor, v jehož hudbě se zajímavě prolínají žánry folku, jazzu a rocku. Harries, v současnosti žijící v Praze, vydal v České republice již dvě své alba, na nichž spolupracoval s kapacitami formátu tuzemské jazzové špičky pianistou Emilem Viklickým a kontrabasistou Petrem Dvorským. Příznivci filmové tvorby si jeho jméno pak vybaví i v souvislosti s filmem *Snowboardáci*, kde se podílel na jeho hudební stránce.

Lucii se hned zpočátku vystoupení podařilo svým spontánním vystupováním zlomit trochu tíživou atmosféru formálnosti spojenou s oficiálním zpřístupněním malého sálu. A James Harries si pak svým dynamickým a energickým projevem, nenuceností a výkonem jakoby hrál před vyprodaným sálem haly Rondo diváky doslova získal a ti na oficiálnost akce, přítomnost starosty, zastupitelů a novinářů zapoměli naprosto a oceňovali jej dlouhým potleskem i pochvalným pískáním. Zážitek z koncertu ještě doprovázel příjemný dojem z prostoru malého sálu stupňovaný specifickou vůní novosti. Nenáročně vybavené, ale přitom vysoce funkční prostředí sálu s jednoduše zařízenou scénou v bílé barvě pozadí, která, jak se ukázalo, byla dobrou volbou, protože na sebe neupozorňuje, ale ani není nevýrazná, zato nechává na pódiu stojícího vyniknout, a s hledištěm s doplňky a nábytkem imitujícím materiál americké višně, působí velmi přirozeně a zároveň reprezentativně.

Jitka Hadáčková

### Kurzy angličtiny v Zubří

Oznamujeme občanům, že v malém sále Klubu Zubří, Hammerská 10 byly již zahájeny jazykové kurzy angličtiny pořádané společností Zeman-Art a že jsou stále ještě volná místa pro případné zájemce.

Lektorem je pan Zbyněk Pyš, kurz probíhá v úterý od 16.30 do 18.00 hod. Cena je 2190,- Kč a zahrnuje 18 lekcí.

Kontakt: paní Onderková 731 609 017.

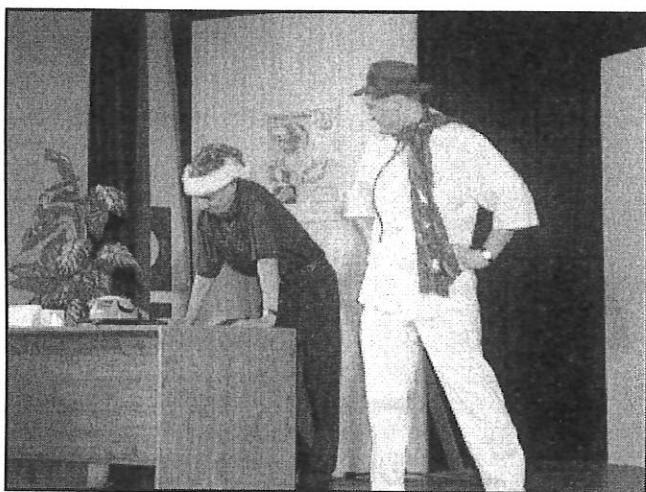
### Divadlo Chaos s komedií Rodina je základ státu

*Snad každý by jistě našel na vlastní minulosti nějakou tu vadu na kráse. Po některé zůstal šrám, po jiné zas černé svědomí a na další se už dávno zapomnělo. Jenže tu pak hrozí, že právě tahle minulost najednou odkudsi nečekaně vybafne a stojí tu znovu skutečná a vyžaduje naši odpovědnost za ni... A přesně tak se začal příběh jistého lékaře, doktora Mortimora, záletníka a kariéristy, kterému se život rozhodl uštvět malou výstrahu za svou lehkomyšlnost i milostné pletky v manželství.*

*Spletitému průběhu bláznivé komedie v provedení amatérského divadelního souboru Chaos z Valašské Bystřice postučila na jevišti klubu Zubří v sobotu 5. března jen kulisa lékařského pokoje londýnské nemocnice U svatého Ondřeje. Zápletka se začíná v okamžiku, kdy na doktora Mortimora, vedením ještě ne příliš uznávaného lékaře, padla volba přednést řeč o neurologii na prestižním sympoziu. Celý rozrušený a nervózní před událostí, která může znamenat zlom v jeho kariéře, dokončuje v pracovní svou přednášku, když tu do místnosti vpadne rozčilená žena a ohromí jej zprávou, že je jeho bývalou milenkou, která s ním má osmnáctiletou dcerku a ta jej chce mermomocí okamžitě poznat. Zaskočený Mortimor zprvu nemůže uvěřit, že románek z doby před devatenácti lety, který tak rychle vymazal z paměti, ještě zdaleka není uzavřenou kapitolou. Příchod manželky a krátkí čas do začátku symposia jej však přinutí jednat.*

*A to v duchu „zatloukat, zatloukat, zatloukat“.* Netuší

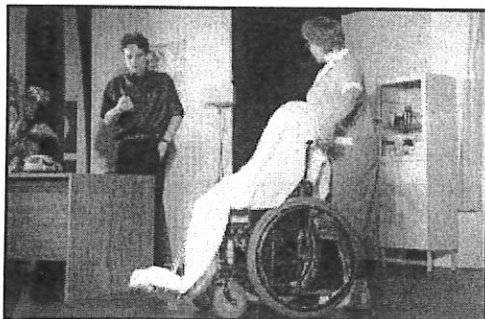
však, že tím spouští lavinu bizarních situací, které jej přimějí tu vymýšlet neuvěřitelné příběhy, tady se zas převléci do kostýmu vrchní sestry. Postupně do téhle komedie, zinscenované proto, aby se manželka o ničem nedozvěděla, zatáhne všechny, kteří se jen připlou do cesty a naprosto rozvrátí poklidnou vánoční atmosféru v nemocnici, která se zvrtné v divoký rej postav a nenadálých situací. Lži a výmysly se vrší jedna na druhou a akce se zrychlují, dokud diváků nevezmou i tu poslední chvíli oddychu od smíchu. Přes všechno snažení utulát nemanželské dítě spěje však situace k prozrazení. Aktéři jsou vyčerpaní honičkami a předstíráním, a dokonce sám Mortimore vyběhne vysílený a stresovaný přednášet před významné auditorium v ženské paruce a s vykasanými nohavicemi. Do toho se ještě vloží cimrmanovský zvědavý invalida, který už tak dost zamotanou situaci ještě více komplikuje, a nebýt ve veselohře, všechno to snažení by skončilo katastrofou. Cooneyho nápaditost však nejenže celý příběh uzavřela smířlivě, ale zároveň se vyhnula mravokárněmu potrestání hříšníka Mortimora a otevřela cestu k navázání silnějších a hlubších vztahů mezi postavami.



Také divadelníkům z Valašské Bystřice se podařilo vzbudit hrou u diváků velký ohlas. Jen do posledního místa vyprodané hlediště svědčilo o jejich přesvědčení, že tento oblíbený soubor opět nezklame. Některé role, jakoby šité na míru a lehké, ale zároveň vážné téma o vroubcích, které máme každý někde schované, a dobrých přátelích co umí být oporou, dávalo příslib oslovit svého diváka. Komika samého děje i zápal herců, s jakým se pouštěli do výmluv a výmyslů, slovních přestřelek a ustavičného hemžení vyvolávaly salvy smíchu a ukázaly, že nejen profesionály odehraný kus, ale i přirozené herecké nadání se schopností improvizace, mohou vytvořit kvalitní představení a příjemnou zábavu.

Jitka Hadáčková

**Dobrá zpráva pro všechny, na které se nedostalo!**



S potěšením Vám oznamuji, že ochotnický divadelní soubor Chaos přijede se svou úspěšnou komedií „Rodina je základ státu“ do Zubří ještě jednou, a to 4. června 2005.

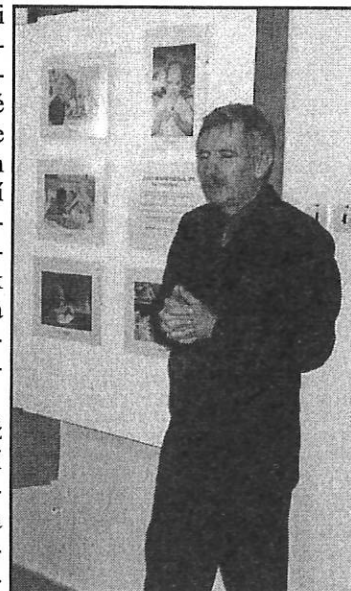
Rezervovat vstupenky v hodnotě 60,- Kč si můžete již nyní na tel: 571 659 447, případně 602 483 785. Samotný předprodej bude probíhat od pondělí 23. května 2005 v kanceláři Klubu Zubří.

## Výstava fotografií Sdružení Šance

Ve dnech 21. 2. – 4. 3. 2005 uspořádalo Sdružení Šance a město Zubří v Muzeu na Petrohradě výstavu s názvem „Život se nám zastavil jen na chvíli...“, která prostřednictvím fotografií zachycovala léčbu dětí na hematologickém oddělení Fakultní nemocnice v Olomouci a jejich návrat do života.

Autory fotografií byli pan Milan Dvořák, otec léčeného dítěte a prof. Vladimír Mihál, přednosta dětské kliniky Fakultní nemocnice v Olomouci a čestný člen Sdružení Šance. Součástí výstavy byl i prodej výtvarných výrobků dětí ze Základní školy Zubří. Výtěžek z prodeje činil 850,-Kč a spolu s výtěžkem ze vstupného bude věnován Sdružení Šance.

Slavnostní vernisáž zpestřilo vystoupení dětí z Malé Scholy, které na kytaru doprovázela Vladka Machová. Zahájení se zúčastnili i oba autoři fotografií, pan prof. Vladimír Mihál



Prof. Vladimír Mihál, přednosta dětské kliniky Fakultní nemocnice v Olomouci a čestný člen Sdružení Šance.



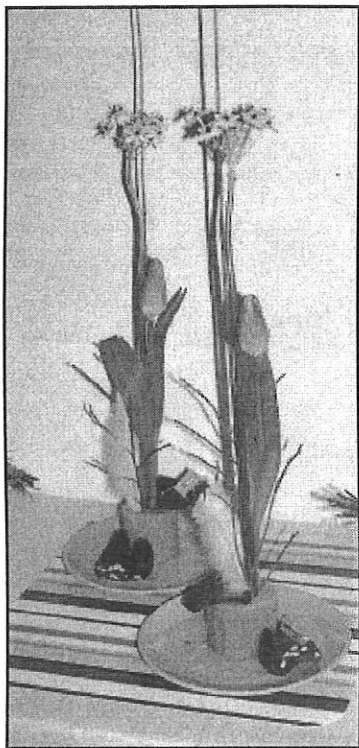
SDRUŽENÍ ŠANCE je dobrovolnou organizací, sdružující své členy z řad občanů bez rozdílů národnosti, víry, profese či společenského postavení, a z řad právnických osob, kteří se chtějí aktivně podílet na pomoci dětem s onkologickým a hematologickým onemocněním. Sdružení ŠANCE (původně HAIMA) bylo založeno v roce 1991. Více si můžete přečíst na webových stránkách [www.sancecz.org](http://www.sancecz.org)

Jak vznikl nápad s výstavou fotografií? 15. února si celý svět připomíná Mezinárodní den dětských nádorových onemocnění. K tomuto dni si Sdružení Šance připravilo tuto výstavu a celou kolekci 40 fotografií prezentuje na různých místech České republiky. Fotografie pocházejí z rekondičních a víkendových pobytů léčených dětí, které organizují rodiče a přátelé se Sdružením Šance. Zubří bylo pátou zastávkou výstavy. Ta se konala již v Moravském divadle v Olomouci, v Cafe-baru na zámku v Hranicích, v Kulturním domě Beseda v Otrokovicích, ve Francově Lhotě a ze Zubří poputuje do Zábřehu na Moravě.

L.P.

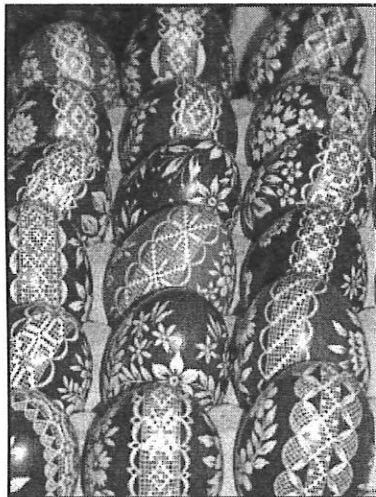
## Velikonoční výstava kraslic

Opět po roce se v předvelikonočním čase otevřely zasněžená vrátka Petrohradu, abyste mohli nasát trochu jara, trochu vůně z květů a trochu inspirace pro nadcházející svátky prostřednictvím již třetího ročníku výstavy Velikonočních kraslic.



Také letos se aranžmá výstavy a její doplnění o květinové dekorace a vazby postarala Jana Jaroňová se svým dívčím týmem z řad dobrovolných floristů. A tak se obě místnosti Petrohradu rozzářily barvami a provoněly líbeznou směsí vůní jarních květů. Moderní aranžmá opět dokumentovalo aktuální trendy současné floristiky a vytvořilo výstavě velmi elegantní kulisu.

Samotné kraslice pak pro účely výstavy zapůjčilo celkem 21 dospělých a 45 dětí. Kraslice byly rozděleny do několika soutěžních sbírek, z nichž návštěvníci výstavy prostřednictvím anketních lístků vybírají ty nejkrásnější, či srdíčku nejbližší výtvořry. Spolu s kraslicemi, které bylo na výstavě možné zakoupit, se tak na výstavě předvedlo takřka 500 kousků rozmanitě zdobených velikonočních kraslic.



V každém případě se podařilo vytvořit představu o současné lidové tvorbě na Rožnovsku, v níž přetrvávají tradiční a léty ověřené techniky (vyškrabávání, vosková batika či lepení slámy), ale objevuje se také celá řada osobitých a alternativních technik zdobení: drátkování, kombinované formy malování, lepení různých materiálů, pletení, háčkování, paličkování, ... to vše, trůfám si říci, zatím v nejlepší kvalitě, jakou jsme doposud měli šanci v Zubří vidět.

Ale o tom všem až příště spolu s výsledky soutěže....

Raději na tomto místě poděkuji všem, kteří se neostýchali pochubit se svým uměním a svou často doslova mravenčí práci, která dokáže vykouzlit úsměv nejednomu koledníkovi, všem, kteří z kulturní komise a všem aranžérkám, bez nichž by výstava ztratila svou tvář.

Lenka Moravcová



## Kulturní akce

Klub Zubří

### REVIVALFEST

- muzika bez hranic na dvou scénách Klubu ...

sobota 16. dubna 2005 od 15.00 hodin v Klubu Zubří

Metalica, Kabát, Pearl Jam či Faith no more – veličiny světové i české muziky z té trochu tvrdší škatulky ověněné přívlastkem „revival“, filmový pohled do zákulisí slavné metalové kapely METALICA: Some kind of monster na úvod, kroměřížská kapela s výběrem toho nejlepšího z československého bigbeatu SHERON na malém sálu – to vše a k tomu ještě spousta zábavy se schovává za stručným názvem festivalu: „REVIVALFEST“.



Po roce se do Zubří znovu vrací Umělecká agentura HOP, aby navázala na úspěch, s kterým se setkal I. ročník přehlídky především „revivalových“ kapel, tenkrát ještě s názvem JU-

NIORFEST. Také letos se můžete těšit na festival ve stylu „starých dobrých rockových zábav“. Oproti loňsku opouštíme taneční scénu, která byla v loňském roce v Kačabaru a program situujeme na hlavní scénu ve velkém sále Klubu a do nově rekonstruovaného malého sálu.

A zahájíme hned pěkně z prudka projekcí filmu z dílny Joe Berlingera a Bruce Sinofského METALICA: Some kind of monster, který přináší fascinující a opravdový pohled na životy členů nejslavnější heavy metalové kapely v hudební historii. Kapely, která po dvaceti letech své existence čelí obrovským osobním a profesionálním výzvám v průběhu natáčení jejich, po pěti letech, nejnovějšího alba St. Anger. Dokument, který se natáčel dva roky zachycuje s důvěrnou známostí jednotlivé členy skupiny, jejich vnitřní demony a vzájemné vztahy, ale také snahu o sladění osobních životů s požadavky neustále se měnícího hudebního průmyslu. Jedním z vyvrcholení festivalu pak bezpochyby bude vystoupení pražské obdoby této světově proslulé hudební žijící legendy.

Písňe z několikanasobně platinových alb rodáků z amerického Seatlu – sestavičky Pearl Jam uslyšíte v podání její věrné kopie z Opavy. A tak se můžete těšit na pestré aranžmá, neotřelé melodie, nakřáplý vokál i pochmurné texty – dvěma slovy ryzí „grungle rock“. Dále Vás čeká český revival amerických Faith No More (styl: crossover), který vznikl v roce 1999. Czech FNM patří v současnosti k tomu nejžádanějšímu z tuzemské revivalové scény. Písňe jsou bravurně předneseny zkušenými muzikanty. Czech FNM se nevezou pouze na módní vlně revivalů, ale z této kapely cítíte ducha slavného originálu, na který by bylo škoda zapomenout. A v závěru pro velký úspěch zopakujeme jeden z mála českých revivalů: KABÁT. Pauzy nutné pro zvučení a úpravy hlavní scény vyplní produkce kroměřížské bigbeatové kapely SHERON na malém sále, která Vás potěší největšími hity z repertoáru stálic české i slovenské rockové scény: např. Horkýže slíže, Divokej Bill, Premier, Kabát, Chinaski, Team a dalších.

To vše za pouhých 90,- Kč v předprodeji či 120,- Kč přímo na místě před akcí.

**Předprodej vstupenek od 29. března 2005 v kanceláři Klubu Zubří každý všední den ve 12.00 - 16.00 hod.**

**Informace: Tel: 571 659 447, 602 483 785,**

**[moravcova@mesto-zubri.cz](mailto:moravcova@mesto-zubri.cz)**

## Jiří Stivín a Boris Urbánek

**středa 27. dubna 2005 od 18.00 hodin v Klubu Zubří**

Koncem března oslaví Klub Zubří další velký svátek. V jeho prostorách se ocitne skutečně krásný hudební nástroj – koncertní křídlo značky Petroff. A protože je třeba každý svátek rádně oslavit, připravili jsme si pro Vás hned na rozjezd skutečný muzikantský bonbónek. Ve společném koncertu se Vám představí fenomenální flétnista Jiří Stivín spolu s všestranným ostravským klavíristou Borisem Urbánkem.

Ve tvorbě Jiřího Stivína převládá tendence k osobitému vyjádření, jedná se většinou o směs jazzu, folku, lidové hudby a hudby vážné. Šťastné skloubení vysoké hudební profesionality, vysoce náročných, ale zároveň posluchačsky atraktivních hudebních projevů, využití neobvyklých nástrojů i hudebních seskupení, mimořádná píle a houževnatost, virtuozita, přiměřená dávka showmanství a scénické suverenity a konečně i jakési osobnostní charisma učinily z Jiřího Stivína umělce uznávaného nejen spoluhráči a kritikou, ale i širší hudební veřejností.

Jeho hudebním partnerem se u nás v Klubu stane pianista Boris Urbánek. Výčet aktivit, úspěchů a zásluh tohoto muzikanta a skladatele by bez větších problémů zaplnil několik stran, proto jen namátkou: Boris Urbánek vystudoval Státní konzervatoř v Ostravě, hrál v desítkách kapel a hudebních těles (např. Banket Richarda Müllera, Blues band Luboše Andršta a Pete-

ra Lipy, ..), aktivně se účastnil festivalů v Rusku, na Kubě, v Dánsku, Finsku, .., spolupracoval se sólisty zvučných jmen snad všech žánrů (E. Viklický, J. Koubková, V. Špinarová, J.A.R., D. Bárta, L. Machálková, Jan Spálený, ...), trvale spolupracuje s divadly, televizí (př. Znělky pořadů: Neváhej a toč, Na stopě...), vytváří hudební design rádií, má vlastní nahrávací studio a producentskou značku a v poslední době skládal muziku k dvěma velkým a hvězdně obsazeným muzikálům na ledě: Romeo a Julie či Mrazík.



Zde výčet rozhodně nekončí a oba protagonisté plánovaného koncertu by si zasloužili více místa. Ale pořad to jsou muzikanti a za ně by neměla mluvit písmena leč hudba. A tak Vás všechny srdečně zvou a slíbují skuteční slavnostní kulturní zážitek.

**Předprodej vstupenek od 11. dubna 2005 v kanceláři Klubu Zubří každý všední den ve 12.00 - 16.00 hod.**

**Informace: Tel: 571 659 447, 602 483 785, moravcova@mesto-zubri.cz**

### Placená inzerce ZN

**OSEVA PRO, s.r.o.** Výzkumná stanice travinářská  
Hamerská 698, Zubří  
tel.: 571 658 195  
Pondělí - pátek 7.00 - 15.00 hod.



Zahájila prodej

- balkonových rostlin (pelargonie, petunie, fuchsie, bacopa ...)
- přísady zeleniny (salát, kedluben, květák, rajčata, paprika ...)
- okrasných trav
- travních směsí (parková, hřišťová, pastevní)
- netkané textilie (bílá, černá)

**Firma PBSs – Ltd, s.r.o. nabízí:**  
**zateplování fasád**  
prodej materiálů pro zateplování  
přijmeme spolupracovníky na tyto práce  
výběrové řízení 5. 4. 2005 od 10 - 13 hod.  
Hlavní 823, Zubří • tel. 571 627 289  
[www.silny-cz.cz](http://www.silny-cz.cz)

## Kamenosochařství Kuběj Tomáš

**Zhotovujeme:**

- kompletní výroba žulových i teracových pomníků klasických i originálních tvarů
- rekonstrukce stávajících pomníků
- broušení, leštění pomocí nejmodernější bezprašné technologie přímo na místě + impregnační nátěry proti mechu
- pomníkové doplňky: lampy, vázy, vitríny, kříže (nerezové, bronzové, žulové)
- písmo (sekané, plastické, pískované) + obnova písma (zlacení, stříbření a barvení písma)
- čištění pískovců, soch a mramorů
- kopírování a betonování základů a všechny betonářské práce kolem pomníků

**Obkládání ze žuly:**

- žulové schody, parapety, krby, kuchyňské desky, dlažby
- terasové schody, parapety
- srovnání, přebrousování i betonových podlah
- montáž zděných plotů a zídek z umělého nebo přírodního kamene
- čištění pískovcových plotů

**Hlavním cílem je spokojenost našeho zákazníka**

- zaručujeme kvalitu provedené práce
- profesionální přístup
- konzultace a kalkulace v místě Vašeho bydliště zdarma
- práce jsou prováděny v nejkratších termínech a NEJVÝHODNĚJŠÍCH CENOVÝCH RELACÍCH

**!!! AKCE !!!**

Při sepsání zakázky v měsíci **BŘEZNU** a **DUBNU** poskytujeme slevy až 25% na veškeré kamenické práce. Zavádějící ceny na nové druhy žulových materiálů.

**Informace a objednávky na telefonním čísle: 604 972 171  
Zd. Fibicha 1202, Valašské Meziříčí 757 01**

**PRODEJNA**  
Chodská 697, Rožnov pod Radhoštěm



**!! ROZŠÍŘUJEME SORTIMENT !!**

OD BŘEZNA V PRODEJI  
**SADROKARTONOVÉ DESKY A PŘÍSLUŠENSTVÍ**

tel: 571 618 076 gsm: 776 282 679 fax: 571 655 176  
e-mail: prodejna@taros-nova.cz

- SPOJOVACÍ A KOTEVNÍ MATERIÁL ■ PODSTŘEŠNÍ FÓLIE ■ PAROZÁBRANY
- TEPELNÁ IZOLACE ■ IZOLACE PROTI VODĚ A ZEMNÍ VLHKOSTI
- DŘEVOŠTĚPKOVÉ DESKY OSB

Od 1.2.2005 do 31.7.2005. pro registrované zákazníky soutěž o grilované seled  
Podrobné informace o soutěži získáte na výše uvedených kontaktech.

## Vzhůru do kina – tip měsíce

Jednosálová kina poslední dobou zejou prázdnotou, jejich provozovatelé čekají na každého návštěvníka jako na smilování a kolikrát do poslední chvíle netuší, zda film, o který se museli s distributorem tak dlouho handrkovat, vůbec odehrají. Důvody jsou nasnadě: Internet, DVD, domácí kina a další vymoženosti moderní doby nepustí své majitele z vyhrátých hnízdeček, tím tuplem když je letos venku taková ukrutná zima.

Brzy těmto kinům jistě „odzvoni“, ale není ještě příliš brzy? Proto přicházíme s rubrikou, která by Vám měla říci více o filmech, které v našem kině uvádíme a vylákat Vás z Vašich útulných příbytků do společnosti. Ráda bych Vás informovala právě o filmech, které se k Vám prostřednictvím televizních reklam nejspíš nedostanou a jsou tak předem odsouzeny k jen skromné návštěvnosti. A věřte mi, že právě tyto filmy mají co říci .... ale dost bylo úvah a hurá na první z našich tipů ...



### Kino Klub Zubří

Neděle 3. dubna v 17.30 hodin

#### PŘÍLIŠ DLOUHÉ ZÁSNUBY

Je nebezpečné věřit v život mrtvých. Ale kdyby byl mrtvý, cítila by to! Jean-Pierre Jeunet rozpoutal válku a poslal do ní „Amélii“-Audrey Tautovou, aby znovu bojovala o svoji ztracenou lásku. Širokoúhlý film je s titulky, mládeži do 12 let nevhodné. Vstupné: 54,- Kč, délka filmu je 133 minut.

Neděle 10. dubna v 17.30 hodin

#### ŘADA NĚŠŤASTNÝCH PŘÍHOD

Rodinná černá komedie s hvězdným obsazením – Jim Carrey, Meryl Streep, Emily Brouning, Liam Aiken. Příběh vypravěče Lemonyho Snicketa pro mladší a pokročilý pesimisty. Film plný originální směsi inteligence, ironie a humoru. Režie Brad Silberling. Film je s titulky, mládeži přístupno. Vstupné: 59,- Kč, délka filmu je 104 minut.

Neděle 17. dubna v 17.30 hodin

#### ÚŽASŇÁKOVI

Do večere musejí stihnout zachránit svět! Pixar opět dokazuje, že v animovaných filmech nemá konkurenci a že na co sáhne, to se změni ve zlato. Autorem diváckého hitu je režisér Brad Bird. Širokoúhlý film v české řeči, mládeži přístupno. Vstupné: 45,- Kč, délka filmu je 115 minut.

Úterý 19. dubna v 9.30 hodin

#### O DOROTCE

Představení pro děti z Mateřských škol a děti předškolního věku doprovázené rodiči. Vstupné: 10,- Kč, délka filmu je 60 minut.

Neděle 24. dubna v 17.30 hodin

#### SNOWBOARDÁCI

Mrtvej sněhulák, dobrej sněhulák. Dva šestnáctiletí kluci poprvé bez rodičů. Vyrazili na hory s vizí zástupu krasavic, oslněných jejich výkony na snowboardu – realita bude ale úplně jiná... To vše v teenagerovské komedii Karla Janáka. Mládeži přístupno. Vstupné: 59,- Kč, délka filmu je 99 minut.

#### Příliš dlouhé zasnuby, aneb další excelentní výkon Audrey Tautou (Amélie)



V nabitém dubnovém programu, kdy v našem kině budou řídit „Snowboardáci“ či pro děti „Úžasňákoví“ a v „Řadě nešťastných příhod“ se představí hvězdy světového formátu Jim Carrey a Meryl Streep, jsem pro Tip měsíce vybrala méně veselý, o to však zajímavější kousek – „Příliš dlouhé zasnuby“.

V silném příběhu mladé dívky, která nevzdává svůj boj o ztracenou lásku, rozehrává herečkový koncert šarmantní francouzská herečka Audrey Tautou pod taktovkou režiséra Jean-Pierre Jeuneta. Po třech letech se tak znovu sešli v příběhu, který je tak jiný i tak stejný jako ten Amélie z Montmartru, jenž je úspěšně svedl dohromady poprvé. Může se zdát, jako by si Amélie „jen“ odskočila do války. Ale je patrné, že tahle válečná retro love story má zcela jiné parametry, východiska i protagonisty. A přestože jde v obou případech o hledání málem ztracené lásky, toto je zcela jiný příběh. Ve stylu svérázného vypravěče Jeana-Pierra Jeuneta ovšem rezonují v obou případech podobné konstanty: smysl pro důvěrný, barvitý detail, silný tah na bránu ve vlastně docela obyčejném příběhu, postmoderní mixování žánrů, hravá a magická poetika elegantní i hororový vizuální design, jenž je součástí jeho „barevné“ narativní techniky.

První světová válka se blíží ke svému závěru, ale největší bitva mladé francouzské dívky má teprve začít. Mathilda dostala vyznění, že její snoubenec Manech je jedním z pěti zraněných vojáků, kteří se kvůli armádní mašinérii nacházejí mezi francouzskými a německými liniemi a je vysoce pravděpodobné, že je mrtev. Mathilda však nechce přijmout skutečnost, že by svého milého již nikdy nespatriła a proto se vydává na nebezpečnou pout, na níž chce zjistit jeho úděl. Jsouc blíže a blíže cíli, sílí v ní vědomí o jeho posledních dnech, hodinách a minutách. Přesto se však nenechává odradit. Kdyby byl její snoubenec mrtev, určitě by to vnitřně cítila. S pevnou vírou, neumdlévající nadějí a neoblomnou tvrdohlavostí se Mathilda blíží k závěru svého pátrání. Její odhodlání působí tak silně, že jsou jí mnozí ochotni pomoci. Čím blíže je poznání osudu oněch pěti nešťastníků, tím hlouběji si uvědomuje hrůzy války a nezhoditelné rány na těle i duši těch, jichž se dotkla...

## SBĚR NEBEZPEČNÝCH A VELKOOBJEMOVÝCH ODPADŮ

Jarní sběr nebezpečných a velkoobjemových odpadů do kontejnerů za účasti obsluhy se v Zubří uskuteční v pátek 22. dubna 2005 v době od 8.00 do 19.00 hod.

Kontejnery budou umístěny v uvedené dobu takto:

Dolní část města	prostor pod samoobsluhou Jednota v sídlišti
	prostor před stavbou motorestu Leryo nad Rožkem
Střední část města	areál garáží pod Hůrkou
Horní konec	prostor před hřištěm u Horní školy
Staré Zubří	prostor před Kulturním domem

Tento sběr mohou využít jen domácnosti, které vstoupily do systému likvidace odpadů v městě a zaplatily příslušný poplatek!!!