



ZUBERSKÉ NOVINY

SRPEN
2002

Ročník XI., (č.120)

20. srpna 2002

cena 3,- Kč



Krásný týden v Palárikovu



Připravené překvapení – starosta Zubří odhaluje tabuli, která bude umístěna v obci "Zubří – mesto našich priateľov – 230 km"

V rámci partnerských vztahů mezi Zubřím a Palárikovem se uskutečnila další úspěšná akce, tentokrát poněkud náročnější (finančně i organizačně), ale velmi prospěšná. Byla věnována našim dětem. S myšlenkou zorganizovat společný dětský tábor přišel sám starosta Palárikova Mgr. Jozef Derňár, nezapřel dřívější povolání učitele a ředitele ZŠ.

Po oboustranných pečlivých přípravách odjelo 20 žáků 6. – 7. tříd a 3 učitelky na týdenní pobyt (8. – 14. 7. 2002) k našim přátelům. Cesta vlakem v horkém letním počasí byla únavná, proto jsme s nadšením nasedali do zvláštního autobusu, který nás odvezl z nádraží k základní škole. Tam byla táborová základna.

Program byl velmi bohatý, hostitelé chtěli dětem ukázat maximum. Začali jsme pěší prohlídkou Palárikova, návštěvou zámku a večerním posezením v jídelně školy. Naše děti předaly kamarádům dárečky a všichni dostali od Obecního úřadu modrá trička a žluté čepice se znakem Palárikova. Děti v nich velmi rády chodily a nám vedoucím to nesmírně pomohlo hlavně při zájezdech, poněvadž 40 modrých triček bylo k nepřehlédnutí.



Společné vystoupení zuberských a palárikovských táborníků – na harmoniku doprovází starosta Palárikova.

První celodenní výlet do Bojníc se uskutečnil hned v úterý. Navštívili jsme zoologickou zahradu, krásný zámek a po obědě vytoužené koupaliště. V parném počasí tam však bylo tolik lidí, že se nedalo plavat, přesto se děti vydovářely a osvěžily.

Ve středu se sportovalo – byla táborová olympiáda. Soutěžilo se jak v klasických, tak i netradičních sportovních disciplínách. Měli jsme radost, že i přes opět velké vedro se žáci sami dobrovolně zapisovali na jednotlivé disciplíny a také, že kolektivy byly výkonnostně vyrovnané. Na prvních třech místech se střídali zástupci Palárikova i Zubří. Nechyběla také vzájemná fotbalová utkání chlapců i dívek.

Myslím, že nejvíc se těšily naše děti na výlet do Maďarska. Autobus nás dovezl do Štúrova. Po delším čekání na celnici následovala krásná procházka po mostě do Ostrihomu a prohlídka baziliky, z jejíž věže se nám naskytl nádherný pohled na obě města a okolí. Odpoledne po návratu do Štúrova přišlo opět koupání na místním termálním koupališti. Byl to vydařený den. V dalších dnech pobytu děti navštívily místní bažantnici, podívaly se na výcvik koníčků a s nadšením se pak na nich za doprovodu jezdců pozovily. S velkou snahou a zájmem se někteří učili malovat na sklo. Přivezli jsme z Palárikova skleničky, které si pak děti vymalovaly a odnesly na památku domů.

V sobotu odpoledne se za námi přijeli podívat představitelé našeho města – pan starosta Jiří Randus a paní místostarostka Ludmila Jaroňová. Společně jsme povzbuzovali naše fotbalisty – seniory, kteří sehráli přátelské utkání s místními hráči. Byl to úvod obecní slavnosti "Vatry zvrchovanosti". Posezení při kulturním programu narušila silná bouřka s nočním deštěm. Litovali jsme pořadatele, poněvadž po několikátýdenním suchu zapršelo v okamžiku, kdy si to nikdo nepřál.



Pouze fotbalové utkání rozdělilo naše děti na dva tábory – každý fandil svému družstvu.

(pokračování na straně 4)

Společenská kronika občanů Zubří

Sňatky v červnu

Radovan Míзера a Monika Klabníková



Zlatá svatba v červenci



Václav a Ludmila Holišovi, 27.7.2002

Nejstarší občanka města Zubří

Alžběta Mayerová 96

Jubilanti v červenci

Marie Mizerová	82
Cyril Pšenica	84
Marta Dvořáková	81
Božena Cibulcová	87
Žofie Juříčková	75
František Juříček	81
Bohuslava Melichaříková	82
Marie Porubová	83
Marie Kocůrková	81
Viktor Martikán	80
Bedřich Šín	90
Barbora Polanská	88
Ludmila Krupová	74



Úmrtí v červenci

Anna Mičkalová
Josef Bajer



Vzpomínáme

Děk za Tvou lásku, maminko milá.

Byli jsme šťastní. Pro nás jsi žila.

Dne 17.8.2002 vzpomínáme nedožitých 90. narozenin naší maminky, babičky a prababičky

paní Františky Bartošové.

Vzpomíná dcera Jarmila Pavlíčková, vnuk Mírek s Michálkem a vnučata z Kežmaroku s rodinami.

*Náhle, kde dříve veselí a zpěv,
hluché mlčení je dnes...*



Dne 22.8.2002 s bolestí vzpomene 1. smutné výročí úmrtí mého manžela, skvělého táty, dědečka a tchána

pana Bohumila Petřeka.

S láskou vzpomínají manželka, dcera a syn s rodinami.



Dne 23.8.2002 vzpomene 30. výročí úmrtí našeho tatínka a dědečka

pana Jaroslava Mojžíška.

Vzpomínají dcera Věra, syn Jaroslav a vnučata s rodinami.



*"Těžké je zapomenout,
když bolest nedá spát,
bolest nezahojí žádný čas."*

Dne 2. 9. 2002 vzpomene 2. smutné výročí tragického úmrtí

pana Jaroslava Němce.

Kdo jej měl rád, s láskou vzpomene, kdo mu smrt způsobil, necht' nikdy nezapomene. S bolestí v srdcích vzpomínají rodiče a bratři.



"A láska zůstala – ta smrti nezná"

Dne 10. 9. 2002 vzpomene nedožitě 100. narozeniny a dne 11. 11. 2002 tomu bude 21 let, co nás navždy opustila

paní Marie Pavlíčková,

rozená Daehnová. Za celou rodinu s úctou a láskou vzpomíná dcera Vlasta Smékalová.

Vybrali jsme z usnesení 85. schůze Rady města Zubří

RM schvaluje dodatky ke smlouvám o nájmu bytů s nájemníky městských bytů v bytových domech Hlavní 824, Hlavní 62, Hamerská 810, Hlavní 771, Na Potoku 369, Horní 116, kterými se upravují započitatelné výměry bytů v souladu s výměrem MF ČR č.01/2002.

RM schvaluje smlouvu o dílo - dokončení sanačních omítek v objektu muzea Nad Fojtstvím 67, s firmou Jaroslav Pernica - zednictví, Zubří.

RM schvaluje smlouvu o dílo - rekonstrukce schodiště v objektu muzea, Nad Fojtstvím 67, s firmou Marcel Adámek - stolařství, Zubří.

RM akceptuje výsledek výběrového řízení a schvaluje kupní smlouvu na prodej cca 100 m³ dřevní hmoty z oddělení I B3, B5, D3, D6 s Lesnicko-dřevařskou firmou s.r.o., Zubří, Hamerská 3.

RM schvaluje darovací smlouvu s firmou Miroslav Šupler - UNIPAR, Rožnov pod Radhoštěm.

RM schvaluje smlouvu o poskytnutí finančního příspěvku ve výši 20.000,- Kč občanského sdružení Šance-sdružení rodičů a přátel hematologicky a onkologicky nemocných dětí, FN, Dětská klinika Olomouc.

RM schvaluje smlouvu o dílo - oprava chodníku ulice Sídlištní (u koupaliště) s firmou Jan Mitáš-zednictví, Zubří.

RM schvaluje smlouvu o dílo - odvodnění komunikace ulice Sídlištní (u koupaliště) s firmou ALPINE stavební společnost CZ a.s. Valašské Meziříčí.

RM akceptuje výsledek výběrového řízení a schvaluje smlouvu o dílo - chodník v prostoru křižovatky silnic I/35 a III/01877 s firmou KMO Zubří, s.r.o.

RM schvaluje smlouvu o dílo - oprava komunikace u ZŠ TGM s firmou ALPINE stavební společnost CZ a.s. Valašské Meziříčí.

RM akceptuje výsledek výběrového řízení a schvaluje smlouvu o dílo - stavební úpravy kanceláří budovy MÚ Zubří s firmou Jan Mitáš - zednictví, Zubří.

RM schvaluje smlouvu o dílo - oprava autobusové čekárny u I/35 s firmou Jan Mitáš - zednictví, Zubří.

RM schvaluje smlouvu o dílo - rekonstrukce úseku VO na Starém Zubří Na Kopci s firmou STMEM Přerov.

RM schvaluje darovací smlouvu o poskytnutí finančního příspěvku ve výši 9.000,- Kč dechové hudbě Zubřanka.

RM schvaluje darovací smlouvu o poskytnutí 1,5 m³ dřevní hmoty Mysliveckému sdružení Zubří pro úpravu tábořiště v Březovci.

RM schvaluje složení JSDH města Zubří – Staré Zubří

RM schvaluje smlouvu o dílo na vypracování prováděcího projektu "Splašková kanalizace Horní konec – Zubří" s firmou Elektroprojekt Rožnov pod Radhoštěm a.s.

RM schvaluje smlouvu o dílo na vypracování citlivostní analýzy kanalizační sítě města Zubří s firmou HYDROINFORM a.s. Na Vrších 5, Praha 10.

V souvislosti s usnesením 84. schůze Rady města uveřejněným v minulém čísle Zuberských novin informujeme občany města Zubří o stávajícím organizačním uspořádáním Městského úřadu v Zubří:

Organizační schema Městského úřadu v Zubří

PŘÍLOHA č.1 ORGANIZAČNÍHO ŘÁDU



TAJEMNÍK

- Řízení a kontrola činnosti městského úřadu
- Zajišťuje plnění usnesení Zastupitelstva města, Rady města
- Organizační příprava Zastupitelstva města, Rady města
- Obecně závazné právní akty (OZV), vnitřní směrnice
- Rozpočet
- Personální a mzdové záležitosti – zaměstnanci MÚ
- Stížnosti občanů na postup zaměstnanců MÚ
- SHR

HOSPODÁŘSKO SPRÁVNÍ ODBOR

- Správa a evidence nemovitého a movitého majetku
 - kontrola dodržování a plnění závazků z kupních, nájemních a dalších smluv
 - zajišťování výběrových řízení, nabídková řízení, vedoucí k uzavírání smluv
 - evidence žádostí o převody nemovitostí, řazení do příp. pořadníku
 - kontrola využívání nebytových prostor
 - přejímka nemovitostí při majetkoprávních úkonech
 - technicko-ekonomické vypořádání spojené s převody nemovitostí
 - evidence smluv
 - kontrola skutečného stavu majetku v porovnání s právním stavem dle evidence katastru nemovitostí, pozemkového úřadu a Pozemkového fondu ČR
 - oceňování nemovitostí, komplexní evidence v návaznosti na účetnictví
 - pojištění
 - pořizování, hospodaření, vyřazování, likvidace HIM, DHIM
 - inventarizace, evidence
 - vytápění (MÚ, dům služeb)
- Finance
 - poplatky, daně
 - účetnictví
 - rozpočet
 - pokladna
 - náhrady cestovních výdajů
 - fakturace
- Lesní hospodářství, údržba krajiny
- CO
- Péče o životní prostředí – ochrana přírody a krajiny

• Evidence hřbitova

• Mzdy

- Zaměstnanci:**
- vedoucí odboru
 - správce obecního majetku
 - správce obecních lesů
 - účetní
 - evidence majetku, pokladní

ODBOR VÝSTAVBY

- Investiční výstavba a údržba majetku
 - sestavení a kontrola rozpočtu
 - stavební řízení, výběrová řízení, nabídky, veřejné zakázky
 - dokumentace
 - technický dozor
- Územní plánování
 - územní plán, dohled nad dodržováním
- Infrastruktura
 - správa, údržba, užívání místních komunikací
 - dopravní značení
 - inženýrské sítě
 - veřejné osvětlení
 - místní rozhlas
 - pohřebnictví: správa hřbitova
- Životní prostředí
 - odpadové hospodářství
 - veřejná prostranství, zeleň
 - ochrana ovzduší
 - vodní hospodářství
- Veřejně prospěšné práce a civilní vojenská služba
- Výkon alternativních trestů

- Zaměstnanci:**
- vedoucí odboru
 - správce technické infrastruktury
 - stavební technik
 - referent veřejného pořádku a technické správy majetku

ODBOR KULTURY

- Kultura
 - propagace a reklama
 - zajišťování kulturních akcí a programů
 - organizování kulturních služeb a doplňkové činnosti
 - zajišťování výstav a expozic, veřejných produkcí, představení, přednášek
 - Knihovna
 - Kino
 - Správa a evidence nemovitého a movitého majetku
 - Rozpočet
- Zaměstnanci:**
- vedoucí odboru
 - knihovnice

MATRIKA

- Vedení matriky
- Evidence obyvatel
- Ověřování listin a podpisů
- Evidence čísel popisných a evidenčních, názvy ulic
- Výpisy z rejstříku trestů
- Poplatky
- Občanské průkazy
- Cestovní doklady
- Ztráty a nálezy
- Občanské obřady

- Volební seznamy
- Sociální zabezpečení

Zaměstnanci: matrikářka

SEKRETARIÁT

- Údržba a aktualizace úřední desky
- Archiv
- Sklad kancelářských potřeb, tiskopisů, propagačních materiálů
- Správa spisovny
- Příjem a odesílání korespondence včetně evidence, psaní korespondence
- Telefonní hovory, informace občanům
- Obecní rozhlas
- Výpočetní technika včetně programového zajištění a licencí
- Vyhотовování zápisu zasedání Zastupitelstva města
- Televizní informační kanál města

Zaměstnanci: administrátor
administrativní pracovník

ORGANIZACE, JEJICHŽ ZŘIZOVATELEM JE MĚSTO ZUBŘÍ

- Příspěvkové organizace:
 - Základní škola Zubří, okres Vsetín,
 - Mateřská škola 1.,
 - Mateřská škola 2.
- Jednotky sboru dobrovolných hasičů: JSDH I.
JSDH II.

Změny v územním plánu

Schválený územní plán (ÚPD – územně plánovací dokumentace) je pro každou obec či město tím nejdůležitějším dokumentem, kterému se musí podříditi celý další rozvoj daného území. Územně plánovací dokumentace obce Zubří byla schválena v roce 1996. Přesto, že některé vlastníky pozemků územní plán omezuje v jejich využívání, je nutné určitá kritéria a omezení stanovit, abychom tímto alespoň zčásti uchránili přírodu od nešetrných zásahů do krajiny. Samotné schvalování územního plánu včetně veškerých změn je zdlouhavé a podřízené stanoviskům odborných institucí, a proto vlastníci nemovitostí, zejména volných nezastavěných pozemků, by se měli o každé projednávání změny územního plánu zajímat.

V minulém čísle ZN jste se mohli z usnesení zastupitelstva města dozvědět, že právě schválilo probíhající zpracování 3. změny ÚP. Negativní stanoviska, v převážné míře Chráněné krajinné oblasti Beskydy, je důvodem, proč řada požadavků na změnu ÚP byla z dalšího zpracování vyřazena. Jednáním a dokazováním se podařilo v některých žádostech docílit změny stanoviska CHKOB a tyto žádosti budou znovu zařazeny do návrhu 4. změny. Proto opětovně upozorňujeme všechny vlastníky nemovitostí, že uzávěrka žádostí o změnu ÚP je posunuta do 31. 8. 2002.

Odbor výstavby

Oznámení

V souvislosti s probíhající aktualizací a tvorbou nových internetových stránek města Zubří vyzýváme tímto firmy, které mají na současných www stránkách Zubří svou inzerci a mají zájem o její aktualizaci či další zveřejnění, aby se přihlásily na městském úřadě u tajemnice Mgr. Dobšové, tel. č. 658488.

(dokončení z titulní strany)

K dětským táborům patří i večerní zábava, která nechyběla ani zde. Posezení při ohni, seznamovací večírek, diskotéky, soutěž správný chlapec, správná dívka, zpěv za doprovodu harmoniky pana starosty doplnily pestrý program. Na jeden týden toho bylo až moc, vše se vydařilo.



Náš tým "fotbalistů" po zápase, ve kterém Palárikovo vyhrálo 3:1

V pozadí však stálo hodně lidí, kteří tábor zajišťovali. Děkuje Obecnímu úřadu v Palárikově, starostovi obce, Ředitelství základní školy, které zajistilo o prázdninách chod jídelny, úklid a ubytování v prostorách školy, místnímu Svazu důchodců za pohoštění při diskotéce a také Městskému úřadu Zubří.

Tiha odpovědnosti za bezpečnost a spokojenost dětí pak ležela na vedoucích, kteří s dětmi strávili celý týden. Děkuji hlavní vedoucí Mgr. Evě Dubcové, Mgr. Ladislavu Bárthovi a mým kolegyňám Mgr. Marii Jaroňové a Mgr. Růženě Jasně. Na shledanou příští rok v Zubří!

Mgr. Jana Mikulenková

Rada města se připojuje k poděkování obci Palárikovo i všem přátelům, kteří jakýmkoliv způsobem přispěli a podpořili uskutečnění prvního společného tábora našich a palárikovských dětí. Poděkování patří zejména panu starostovi Jozefu Derňárovi, neboť převzal "osobní stráž" nad celým průběhem letního tábora. Věříme, že v příštím roce nabídneme dětem z Palárikova stejně kvalitní a zajímavý pobyt u nás.

Dětský tábor Zubří – Palárikovo

Ve dnech 8.7. – 14.7.2002 jsem měl možnost zúčastnit se dětského tábora v Palárikově. Po příjezdu jsem byl překvapen velmi milým přivítáním a upomínkovými předměty, které nám naši slovenští kamarádi věnovali. Po celý týden byl pro nás připraven pestrý program. Navštívili jsme zámek v Bojnici, maďarské město Ostrihom, koupaliště ve Štúrově, konaly se různé soutěže, diskotéky atd. Z tohoto tábora jsem si dovezl nezapomenutelné zážitky a vzpomínky. Moc bych si přál, aby v příštím roce byli naši slovenští přátelé stejně spokojeni i v našem městě.

Prostřednictvím ZN bych chtěl poděkovat všem těm, kteří nám pobyt umožnili a po celou dobu se nám ze všech sil věnovali. Jmenovitě: Městský úřad Zubří, Obecní úřad Palárikovo, paní učitelky Mgr. Jana Mikulenková, Mgr. Růžena Jasná, Mgr. Marie Jaroňová, učitelé a kuchařky z Palárikova.

Jaroslav Machýček, 6.B

!!! Výzva !!!

Kdo z občanů by mohl nabídnout dlouhodobé nebo i krátkodobé ubytování lidem postižených povodněmi, necht' se přihlásí na MÚ v Zubří.



Znak pánů z Krásna

POVÍDÁNÍ O ZUBŘÍ

Volné vyprávění o historii valašské obce Zubří od jejího založení až do dnešních dnů.

Díl „B“ - Údaje o Zubří



1.

Z materiálů, které byly zpracovány CHKO Beskydy, vybíráme pro naše „Povídání“ ty části, které se týkají Zubří.

1. Fauna a flóra Zubří
2. Geomorfologie a paleontologie Zubří
3. Mineralogie Zubří

Fauna a flóra Zubří

Obec leží v západní části Radhošťské hornatiny (Veřovic-ké vrchy) severně od Rožnovské Bečvy v nadmořské výšce 335 m (tok Bečvy na jihozápadním okraji katastru) až 860 m (vrchol Kamenárky). Rozlohou 2 838 ha patří mezi větší obce a počtem 5 379 obyvatel patří k páté největší obci v okrese. Hlavní sídlo se nachází podél Zuberského potoka, pravostranného přítoku Bečvy tekoucího z jižních svahů Veřovických vrchů. Menší zástavba je soustředěna do místní části Staré Zubří, ležící podél východněji tekoucího Starozuberského potoka. Dále je na území katastru roztroušeno několik menších osad např. Galičky, Pádoly, Randúsky a Na Kopci. Pasekářské usedlosti se nacházejí spíše výjimečně, většinou jen v severní části katastru.

Lesy pokrývají 50,8% plochy. Leží většinou jen v severní části katastru, tvoří je však téměř výhradně smrkové monokultury. Výjimku tvoří vrchol a západní svahy Kamenárky, kde je přítomno větší zastoupení bukových lesů. V podhůří Veřovických vrchů se v otevřené krajině na strmějších vyvýšeninách zachovaly zbytky listnatých lesů s dubem a habrem.

Zemědělská krajina je intenzivně obhospodařována zvláště v níže položených částech v údolí Bečvy a na přilehlých svazích, méně intenzivní hospodaření je pouze místy na výše položených lokalitách.

Největším tokem v obci je Rožnovská Bečva. I když byl celý úsek zregulován, vytvořily se místy postupným narušováním regulace zpřírodněné části. Pravostranné přítoky Bečvy potoky Zuberský a Starozuberský jsou rovněž zregulovány, avšak zvláště u Starozuberského potoka došlo také ke zpřírodnění některých úseků. Jediným neupraveným tokem je potok Hamerský s četnými meandry, místy s kolnými břehy a po celé délce s dobře vyvinutými břehovými porosty včetně starých stromů dubu, javoru klenu a habru. Významným tokem je také Mlýnský potok, který začíná u Starozuberského potoka a končí na jihozápadním okraji katastru.

Flóra je v níže položených částech s intenzivním zemědělstvím chudá na ochrannářsky hodnotné druhy. Významnější lokality se nacházejí až na šetrněji obhospodařovaných loukách a pastvinách vyšších poloh. Cenné jsou zde zvláště výskyty některých druhů orchidejí, častý je zejména vstavač mužský a prstnatec májový, vzácněji najdeme vemeník dvoulistý a bradáček vejčitý. Nejvzácnějším je výskyt vstavače bledého na nedávno objevené lokalitě Ostrý severozápadně od obce. Přimo v obci, ve dvou zahradách, roste chráněný šafrán Heuffelův. Je to jedna ze dvou lokalit v celém vsetínském okrese. Šafrán zde není pěstován, pravděpodobně byl sem zavlečen v době napoleonských válek s krmivem pro dobytek.

Z invazně se šířících rostlin se vyskytuje křídlatka japonská. Nejvíce ji nalezneme podél Bečvy v břehových porostech, ojediněle i na jiných místech. Dalším nevitáním invazním druhem je slunečnice hlíznatá (místy se nachází v břehovém porostu Bečvy) a netýkavka žláznatá (ojediněle se vyskytuje u Bečvy).

V Zubří se nachází větší počet významných stromů. Nej-

pozoruhodnější je památný tis červený (Koláčkův tis), který roste v centru obce u hlavní silnice. Je to nejstarší tis v okrese Vsetín, jeho věk byl stanoven na 360 let. Z dalších stromů můžeme jmenovat např. staré lípy u kostela sv. Kateřiny, dvě mohutné lípy u usedlosti na břehu Hamerských rybníků a solitérní dub v polích jižně od cesty do Starého Zubří. Významněji staré duby rostou na hrázi jižně od Hamerských rybníků. V okolí obce bude více starých stromů, je však nutný další průzkum.

Ze savců se vyskytují z běžnějších druhů např. srnec, zajíc, kuna lesní, kuna skalní, ježek, liška, jezevec. Při migraci se zde dvakrát objevil los, poprvé v roce 1970 a podruhé v roce 1984. Název obce připomíná zubra, který se zde mohl vyskytovat do raného středověku, zřejmě až do 12. století. Tehdy započala poslední a definitivní kolonizace okolní oblasti. S tím souviselo postupné odlesňování, které mimo přímý lov rovněž působilo na radikální snížení a konečné vyhynutí tohoto statného lesního tura. Medvěd se v obci znovu vyskytuje od počátku 70. let 20. století, a to nepravidelně v některých letech, např. kolem roku 1972 byl spatřen pod Kamenárkou, v roce 1976 byla viděna dokonce medvědice s mláďetem a naposledy zřejmě v roce 1997, kdy se zdržoval na katastrech v sousedství, v okolí Krhové a Hostašovic. Rys se již pravidelně vyskytuje ve Veřovických vrších. Vydra žije na Bečvě v její východní části pod Hradiskem. Pravidelně se vyskytují netopyři, letní kolonie se nacházejí např. v dutinách velkých stromů na hrázi hamerských rybníků a v kostelní věži. Dosud však nebyli podrobněji zkoumány.

Z ptáků se vyskytuje 105 druhů, z toho 85 je hnízdících. Ze vzácnějších lesních druhů se vyskytují: čáp černý (v některých letech zřejmě hnízdí 1 pár ve Veřovických vrších, pravidelně je na přeletu), jestřáb lesní (1 pár hnízdí v severní části katastru), žluva hajní (vzácně hnízdí v údolí Bečvy, v listnatých lesích a břehovém porostu toků v údolí Bečvy, celkem 1 až 3 páry), krkavec velký (1 až 2 páry hnízdí ve Veřovických vrších, často je vidět na přeletu), kalous ušatý (několik párů v lesích). Ze vzácnějších druhů zemědělské krajiny se vyskytují: bramborníček hnědý (několik párů hnízdí na vlhkých lukách a v polích s řepkou), bramborníček černohlavý (1 pár hnízdí u silnice na Staré Zubří, 1 pár bývá u železnice), čejka chocholatá (na polích a loukách hnízdí celkem 5 až 10 párů), konipas luční (pravidelně na přeletu v době tahu), chrástal polní (v 90. letech se ročně ozývali 3 až 4 samečci na polích a loukách), křepelka polní (v okolí obce se ozývají 2 až 4 samečci, nejvíce párů bylo v polovině 90. let), koroptev polní (hnízdí 2 páry), krutihlav obecný (v některých letech hnízdí v zahradách). Z dalších zajímavějších druhů se vyskytují: bekasína otavní (v době tahu je pravidelně na mokřadu v polích pod Starým Zubřím), ledňáček říční (1 pár pravidelně hnízdí na Hamerském potoku, další pár v některých letech hnízdí na Bečvě, na všech větších tocích je často na přeletu, jak v době hnízdění, tak mimo dobu hnízdění), skorec vodní (na katastru hnízdí na drobných tocích 2 až 3 páry), kulík říční (pravidelně na tahu na Bečvě, ojediněle zahnízdí, např. na mokřadu v polích u Příčné pod Starým Zubřím), rorys obecný (hnízdí na kostelní věži a v objektech Gumáren), rehek zahradní (v zahradách hnízdí celkem 4 až 6 párů). Nejvýznamnější lokalitou pro výskyt mokřadních druhů jsou v Zubří rybníky v místní části Hamry. Oba mělké rybníky mají břehy porostlé úzkým pásem rákosu a orobince, horní rybník má menší plochy těchto rostlin i v rámci volné hladiny. Na tyto poros-

ty je vázáno mnoho druhů vodního ptactva. V průběhu roku můžeme na rybnících pozorovat např. volavku popelavou, racka chechtavého, labuť velkou, kachnu divokou, poláka velkého a chocholačku, lysku černou, slíпку zelenonohou, potápku roháče a malou. Někdy se zde objeví i velmi vzácné druhy, např. potápka rudokrká, čírka modrá, lžičák pestrý, ostralka štíhlá, volavka bílá nebo rybák černý. Z rákosin se ozývá hlasitý zpěv rákosníka velkého (v některých letech hnízdí 1 až 2 páry) a méně nápadný zpěv strnada rákosního (hnízdí 2 páry). V některých letech hnízdí vzácný chřástal vodní. Na hrázi rybníků se nachází velmi pěkný porost starých lip, dubů, jasanů, vrb a habrů s mnoha narušenými dutými stromy. Na ně je vázáno množství dutinových ptáků - strakapoud velký a strakapoud malý, lejsek šedý, špaček obecný, tři druhy sýkor (koňadra, modřinka, babka) a sova puštík obecný. V blízkosti rybníků hnízdí již od 70. let pár čápů bílých.

Z plazů se vyskytují např. užovka obojková, užovka hladká, slepýš křehký, ještěrky obecná a živorodá. Vzácněji lze ve Veřovických vrších spatřit i kriticky ohrožený druh, zmiji obecnou.

Z obojživelníků se kromě běžných druhů (skokan hnědý a ropucha obecná) vyskytují rosnička zelená (bohatá populace je na mokřadu východně od Hamerských rybníků, je přítomna na dalších místech v nižších polohách katastru), na Hamerských rybnících se vyskytují skokan štíhlý, skokan skřehotavý a ropucha zelená. Dále lze na území katastru ve vyšších polohách spatřit kuňku žlutobřichou, mloka skvrnitěho (lesy), čolka obecného a čolka horského.

K dalším přírodním zajímavostem patří paleontologické naleziště Randúsky a skalní výchozy s bývalým lomem na jihozápadním svahu Kamenárky. Na Randúskách bylo nalezeno množství zkamenělin dávno vyhynulých organismů, navíc se tam vyskytují i minerály, které jsou v tomto regionu neobvyklé.

Na území katastru se nachází zatím jedno zvláště chráněné území, a to Přírodní památka Zubří s výskytem šafránů. K vyhlášení se připravuje PP Randúsky. Několik dalších ochranných hodnotných lokalit se vztahuje k zajištění zvláštěního ochranného režimu, např. mokřad na Hamerských rybnících a v jeho okolí spolu s hrází a starými stromy, Hamerský potok, mokřad v poli u polní cesty pod Příčnou jižně od Starého Zubří aj.

Geomorfologie

zpracoval Karel Kirchner

Základní rysy reliéfu

Reliéf okresu Vsetín je velmi členitý a kontrastní, vyznačuje se pestrou mozaikou různých tvarů, od mohutných hornatinných a vrchovinných horských hřbetů, přes hluboká údolí, kotliny a brázdy až po plochý nízký pahorkatinný reliéf v severozápadní části okresu. Ploché horské hřbety a rozsochy přecházejí do příkrých svahů, hustě členěných srážkami a údolními, typicky je rozvoj vodní eroze a sesuvů. Tento charakter reliéfu postihl již M. Václavěk ve Vlastivědě moravské, v místopisu Vsatského okresu (vydáno 1909), kde uvádí: „Údolí a rovinky jsou toliko podél Bečvy a jejich přítokův, ostatek je samá stráž, vrch a kopec, samá kotlina, rázťoka a grapa“.

Pestrost a kontrastnost reliéfu podmiňuje značnou diferencovanost a malebnost valašské hornaté krajiny. Nejvyšším vrcholem okresu je Čertův mlýn (1206 m) v Radhošťské hornatině, nejníže - 262 m leží údolní dno Bečvy u Němčic, v místě kde řeka opouští území okresu. Výškový rozdíl činí 944 m na vzdálenost 29 km. Největší výškové rozdíly na nejkratší vzdálenost jsou dosaženy mezi vrcholovou úrovní Radhošťské hornatiny a dnem Rožnovské brázdy. Např. mezi Čertovým mlýnem a dnem Rožnovské brázdy (490 m) je výškový rozdíl 716 m na vzdálenost 6 km.

Více jak 60% plochy reliéfu okresu dosahuje středního sklonu 8 - 15°, 10% plochy středního sklonu 15 - 25°, zbytek reliéfu okresu má pak střední sklony menší jak 8°. Podle

geomorfologa L. Zapletala (Baletka, Zapletal 1987) je střední nadm. výška okresu 540 m a 83% plochy okresu leží v nadm. výškách 350 - 750 m. Horskou povahu okresu dokresluje množství hor, kopců, vrchů a pahorků, kterých je v okrese 820. O vysoké členitosti svědčí existence 1500 údolí, která jsou delší než 400 m, což představuje horizontální členitost 1,549 km.km², to znamená, že na 1 km² připadá 1,549 km délky údolí.

Severní a severovýchodní část okresu vyplňuje horský reliéf Moravskoslezských Beskyd, naprosto převládá podcelek Radhošťské hornatiny, pouze na SV zasahuje podcelek Klokočovská hornatina.

Radhošťská hornatina je tvořena strukturně-denudačním a erozně-denudačním reliéfem. Vrcholí výraznou horskou skupinou s kótami Čertův mlýn 1206 m, Radhošť 1129 m, jež je oddělena sedlem Pindula od nižší postupně k západu klesající horské části (Kamenárka 862 m, Huštýn 749 m). Radhošťská hornatina je charakterizována izoklinálním stupňovitě uspořádaným reliéfem vysokých a nižších hornatinných hřbetů (pravděpodobně se zbytky úrovní zarovnaných povrchů). Souvrství flyšových komplexů flyšového příkrovu (převážně godulské a istebňanské souvrství s převahou odolných pískovců nad jílovcí) se uklání jižním směrem, na čela vrstev jsou vázány příkré severní beskydské svahy, podél vrstevních ploch klesá reliéf stupňovitě do Rožnovské brázdy. Odolné pískovce vytváří v reliéfu časté strukturní plošiny, svahové hrany, strukturní hřbety, strukturně podmíněné mrazové sruby. Převládají příkré svahy s hustou údolní sítí hlubokých bystřinných toků, vlévajících se z pravé strany do Rožnovské Bečvy. Protože energie reliéfu je vysoká, mají tyto přítoky značný spád a bystřinný charakter (např. Mečůvka, Kněhyně, Horní Rozpítý potok, Dolní Rozpítý potok, Dolnopasecký potok, Hodorfský potok, Zašovský potok). V pramenné části přechází do svahových úpadů nebo nivačních sníženin, které jsou vyplněny hlinitokamenitými svahovými sedimenty.

Při červencových povodních 1997 se valil údolními dny v této oblasti štěrkovitý materiál v obrovském množství. Např. koryto Dolního Rozpitého potoka v Dolní Bečvě bylo prakticky úplně zaneseno a voda proudila mimo. Rovněž množství unášeného štěrkovitého materiálu, které sedimentovalo na náplavovém kuželu Starozuberského potoka zaplnilo koryto a tok byl samovolně přeložen. Povodeň prakticky vyerodovala horní části toků až na skalní podloží a vytvořila čerstvé erozní zářezy.

Pro vrcholové oblasti Radhošťské hornatiny je charakteristické hlubinné ploužení, které porušuje horninový masív, dochází k rozvolnění vrcholových poloh vysokých hřbetů, vznikají rozsáhlé skalní sesuvy na jejichž odlučné plochy jsou vázány rozsáhlé jeskyně či propasti. Je postižena oblast Radhoště, Pusteven a Čertova mlýna, kde se nacházejí poměrně rozsáhlé systémy podzemních rozsáhlých jeskyní (např. Volařka, jeskyně na Záryjích). Nejdelší je jeskyně Cyrilka s délkou chodeb 370 m (podrobněji Wagner a kol. 1990). Nejrozsáhlejší podzemní prostory však přiléhají těsně k území okresu SV od Čertova mlýna na Kněhyni (1257 m). Nachází se zde celý soubor povrchových i podzemních pseudokrasových jevů a tvarů, tj. tvarů, které jsou podobné tvarům krasovým, ale jsou vyvinuty v nekrasových horninách v našem případě pískovcích (např. puklin, závrtů, jeskynních vchodů, rozsáhlých jeskyní, propastí). Právě v této oblasti se nachází nejlubší pseudokrasový vertikální jeskynní systém v České republice Kněhynská jeskyně. Podle měření speleologů ze skupiny ZO ČSS Orcus z Bohumína dosahuje hloubku 57,5 m a celkovou délku 280 m.

Mezi horským pásmem Radhošťské hornatiny a Vsetínských vrchů je protažena k západu otevřená sníženina Rožnovské brázdy. Její vznik byl podmíněn menší geomorfologickou odolností hornin i tektonickými pohyby.

(pokračování příště)

OBEC ZUBŘÍ – okres Vsetín

Obecně závazná vyhláška č. 47/2002

o systému shromažďování, sběru, přepravy, třídění, využívání a odstraňování komunálního odpadu včetně systému nakládání se stavebním odpadem v obci Zubří

Zastupitelstvo obce Zubří se dne 18.4.2002 na svém 25. zasedání usneslo dle § 10 písm.a) a § 84 odst. 2 písm.i) zákona č.128/2000 Sb. o obcích, v platném znění, v souladu s ustanovením §17 odst. 2 zákona č.185/2001Sb. o odpadech, v platném znění, vydat tuto obecně závaznou vyhlášku:

§ 1

Účel a předmět vyhlášky

(1) Tato vyhláška (dále jen vyhláška) stanoví systém shromažďování, sběru, přepravy, třídění, využívání a odstraňování komunálních odpadů vznikajících v katastrálním území obce, včetně systému nakládání se stavebním odpadem (dále jen systém) a stanoví povinnosti fyzickým osobám při nakládání s tímto komunálním odpadem.

(2) Tato vyhláška se týká i nebezpečných a využitelných složek komunálního odpadu a odpadu velkoobjemového.

§ 2

Rozsah působnosti vyhlášky

(1) Tato vyhláška je závazná pro všechny fyzické osoby, které mají na území obce Zubří trvalý pobyt, a pro další osoby, které se na území obce zdržují (dále jen fyzické osoby).

(2) Ve smyslu §17 odst. 5 zákona č.185/2001Sb., o odpadech, v platném znění, se vyhláška vztahuje také na právnické osoby a fyzické osoby oprávněné k podnikání, při jejichž činnostech vzniká odpad podobný komunálnímu, které uzavřely s obcí písemnou smlouvu o využití systému zavedeného obcí.

(3) Vyhláška se vztahuje i na vlastníky a správce nemovitostí na území obce Zubří, ve kterých vzniká komunální nebo stavební odpad.

(4) Vyhláška se dále vztahuje na právnické osoby nebo fyzické osoby oprávněné k podnikání, které mohou nakládat s odpady podle zákona, mají souhlas se zajištěním této činnosti na území obce a poskytují tyto služby subjektům uvedeným v odstavcích 1 až 3.

§ 3

Základní pojmy

(1) **Odpad** - každá movitá věc, které se fyzická osoba zbavuje nebo má úmysl nebo povinnost se jí zbavit a přísluší do některé ze skupin odpadů uvedených v příloze č.1 zákona č.185/2001Sb., o odpadech, v platném znění

(2) **Ke zbavování se odpadu** dochází vždy, kdy fyzická osoba předá movitou věc příslušející do některé ze skupin odpadů uvedených v příloze č. 1 zákona č.185/2001Sb., o odpadech, v platném znění, k využití nebo k odstranění oprávněné osobě bez ohledu na to, zda se jedná o bezúplatný či úplatný převod. Ke zbavování se odpadu dochází i tehdy, odstraní-li movitou věc příslušející do některé ze skupin odpadů uvedených v příloze č. 1 zákona č. 185/2001 Sb., o odpadech, osoba sama.

(3) **Nebezpečným odpadem** – odpad uvedený v Seznamu nebezpečných odpadů uvedeném v prováděcím právním předpise a jakýkoliv jiný odpad vykazující jednu nebo více nebezpečných vlastností uvedených v příloze č. 2 k tomuto zákonu

(4) **Komunálním odpadem** - veškerý odpad vznikající na území obce při činnosti fyzických osob, s výjimkou odpadů vznikajících u právnických osob nebo fyzických osob oprávněných k podnikání.

(5) **Nakládání s odpady** - jejich shromažďování, soustředování, sběr, výkup, třídění, přeprava a doprava, skladování, úprava, využívání a odstraňování.

(6) **Shromažďováním odpadů** – krátkodobé soustředování odpadů do shromažďovacích prostředků v místě jejich vzniku před dalším nakládáním s odpady

(7) **Využíváním odpadů** – činnosti uvedené v příloze 3

zákona č.185/2001Sb. (např. využití odpadů jako paliva nebo aplikace do půdy za podmínek stanovených zvláštními předpisy)

(8) **Původcem odpadů** – právnická osoba při jejíž činnosti vznikají odpady, nebo fyzická osoba oprávněná k podnikání, při jejíž podnikatelské činnosti vznikají odpady. Pro komunální odpady vznikající na území obce, které mají původ v činnosti fyzických osob, se za původce odpadu považuje obec. Obec se stává původcem komunálních odpadů v okamžiku, kdy fyzická osoba odpady odloží na místě k tomu určeném, obec se současně stane vlastníkem těchto odpadů.

(9) **Oprávněná osoba** – každá osoba, která je oprávněna k nakládání s odpady dle zákona č. 185/2001 Sb., o odpadech, nebo dle zvláštních předpisů, a která na základě smlouvy s obcí provádí sběr, využívání komunálního odpadu (např. svozová společnost, sběrna, výkupna).

(10) **Pověřená osoba** – každá oprávněná osoba, se kterou obec uzavřela smlouvu na sběr, třídění, využití a zneškodňování odpadů.

(11) **Odpad podobný komunálnímu** - odpad podobného složení jako komunální odpad zařazený do skupiny odpadů 20 v Katalogu odpadů vznikající při nevýrobní činnosti právnických osob nebo fyzických osob oprávněných k podnikání.

(12) **Směsný komunální odpad** - je zbytkový odpad po vytrídění využitelných a nebezpečných složek.

(13) **Objemný odpad** – odpad, který svým charakterem je odpadem komunálním, ale k jeho sběru nelze použít běžné nádoby, a to pro jeho rozměry či hmotnost.

(14) **Stavební odpad** - veškerý odpad vznikající při stavební činnosti (např. beton, cihla, keramika, asfalt, zemina, kabely, materiály na bázi sádry, dřevo, sklo, kovy, izolační materiály, směsný a demoliční odpad).

(15) **Biologicky rozložitelný odpad** - je takový odpad, který může být zneškodněn kompostováním.

(16) **Sběrná nádoba** - typizovaná nádoba určená k odložení jednotlivých složek odpadu (např. popelnice nebo kontejner) s vnitřním objemem od 50 do 1100 litrů, která slouží k uskladnění odpadu do doby jejího sběru oprávněnou osobou.

(17) **Velkoobjemový kontejner** – speciální nádoba s obsahem nad 1100 litrů určená k ukládání odpadů.

(18) **Vlastník nemovitosti** – fyzická osoba nebo právnická osoba, která je vlastníkem nemovitosti dle výpisu z katastru nemovitostí nebo je uživatelem nebo má k nemovitosti právo hospodaření.

(19) **Svazová oblast** – katastrální území obce Zubří. Okrajovými částmi obce se rozumí ty části obce, kde z technických důvodů není možný svoz sběrných nádob svozovým vozidlem.

(20) **Složky odpadu** – látkové skupiny odpadu, které lze odděleně shromažďovat (např. papír, sklo, plasty, obaly, bioodpad, zbytkový odpad, nebezpečné složky, objemný odpad a jiné).

(21) **Odkládání složek odpadu** – umístování vytríděných složek odpadu na určených místech a do určených nádob nebo kontejnerů k tomu určených.

(22) **Separovaný sběr** – samostatný sběr vybraných složek komunálního odpadu do speciálních nádob nebo igelitových pytlů.

(23) **Místo určené pro odkládání a odevzdání jednotlivých složek odpadu** – sběrné nádoby označené příslušným logem po dobu jejich umístění na odvozním místě, igelitové pytle, kontejnery, velkoobjemové kontejnery, sběrné vozy nebo obdobná zařízení jiných osob, které na základě písemné dohody oprávněné osoby s obcí odpad odebírají nebo vykupují od fyzických osob.

(24) **Odvozní místo** – místo pro přistavení sběrné nádoby bezprostředně před jejím vyprázdněním a odvozem odpadu.

(25) **Sběr odpadu** – všechny činnosti směřující ke shromažďování odpadu k dalšímu využití nebo zneškodnění.

(26) **Svoz odpadu** – všechny činnosti spojené s nakládáním jednotlivých složek komunálních odpadů ze sběrných nádob do svozového vozidla a jejich doprava na místo dalšího nakládání s nimi. Svoz odpadu může provádět pouze pověřená osoba.

(27) **Svozové vozidlo** – speciální dopravní prostředek s nástavbou, který je používán pro sběr a odvoz jednotlivých složek odpadu.

§ 4

Systém nakládání s komunálním odpadem a odpadem podobným komunálnímu

(1) Každá osoba využívající systém obce dle této vyhlášky musí mít odpovídající sběrnou nádobu. Každá složka odpadu se ukládá do sběrných nádob určených touto vyhláškou nebo do míst či zařízení k tomu uzpůsobených. Odložení odpadu do určených sběrných nádob se fyzická osoba nebo podnikatel zapojuje do systému likvidace odpadů v obci dle této vyhlášky.

(2) Směsný komunální odpad – je zbytkový odpad po vyřídění využitelných a nebezpečných složek.

a) Směsný komunální odpad u rodinných domků v souvislé zástavbě obce.

Frekvence svozu je 1x za 2 týdny. Označení sběrné nádoby se provádí barevným samolepicím logem. Toto logo musí být umístěno na viditelném místě sběrné nádoby. Samolepicí loga budou vydávána na Obecním úřadě v Zubří po uhrazení poplatku za svoz, třídění a zneškodňování odpadu. Jedno logo slouží vždy k označení pouze jedné sběrné nádoby. Neoznačená sběrná nádoba nebude pověřenou osobou vyvezena.

b) Směsný komunální odpad u rodinných domků v okrajových částech obce.

Okrajové části obce budou vybaveny velkoobjemovými kontejnery s frekvencí svozu dle potřeby. Do těchto kontejnerů mohou ukládat odpad pouze fyzické osoby z okrajových částí obce, a ostatní osoby jen ze souhlasem obce, které se přihlásily k uvedenému systému, a uhradí obci příslušný poplatek. Tyto kontejnery budou rozmístěny v určených okrajových částech obce a lze do nich ukládat jen vyříděný domovní a objemný odpad bez nebezpečných složek.

c) Směsný komunální odpad v bytových domech.

Bytové domy, které jsou vybaveny kontejnery o obsahu 1100 l, budou vyváženy s frekvencí 1 x za týden. Domovní odpad z ostatních bytových domů, vybavených nádobami (popelnici) o obsahu 110 l, bude vyvážen v minimální frekvenci 1 x za 2 týdny.

d) Odpad z podnikání.

Podnikatelé, kteří při své činnosti produkují odpad podobný komunálnímu a uzavřeli s obcí písemnou dohodu o zneškodňování odpadu, mohou využívat systém obce v souladu s touto vyhláškou. Frekvence svozu, druh a množství sběrných nádob a forma úhrady ceny bude stanovena v písemné dohodě, kterou tyto osoby uzavřou s obcí.

(3) Nebezpečný odpad z domácností a objemný odpad předávají fyzické osoby do speciálních sběrných nádob a velkoobjemových kontejnerů, přistavených pro tento účel pověřenou osobou do několika lokalit v obci na základě dohody pravidelně 2 x ročně. Termín tohoto sběru a rozmístění jednotlivých kontejnerů oznámí obec ve spolupráci s pověřenou osobou na úřední desce a způsobem v místě obvyklými. Tento sběr může být nahrazen i mobilním sběrem do speciálního sběrného vozu. Občané mohou rovněž využít k likvidaci tohoto odpadu sběrný dvůr v Rožnově p. R.

(4) Stavební odpad, odpad ze zeleně a biologicky rozložitelný odpad je odvážen dle pokynů pověřeného pracovníka obce na určenou skládku nebo na jiné zástupcem obce určené místo (terénní úpravy veřejných ploch, závazka komunikací, kompostování zeleně a jiné využití). Odvoz zajišťuje vlastník odpadu na vlastní náklady.

(5) Využitelné složky z komunálního odpadu - separovaný sběr. Separovaný sběr se ukládá do sběrných nádob (kontejnerů) k tomuto účelu určených, a to pouze ty druhy vyříděných odpadů, pro které jsou jednotlivé nádoby určeny. Tyto nádoby jsou rozmístěny na určených místech v obci, z nichž každé obsahuje kontejnery na třídění čtyř složek separovaných odpadů.

Separovaný sběr je tříděný na složky:

- papír - modré kontejnery
- plasty - žluté kontejnery
- sklo - bílé a zelené kontejnery

Separovaný odpad se ukládá do kontejnerů čistý a bez jakýchkoli příměsí a nečistot a pouze složky dle výše uvedeného členění. Odvoz separovaného sběru k dalšímu využití provádí pověřená osoba na základě dohody s obcí. Počty a druhy kontejnerů se mohou upravit dle potřeby.

Separovaný sběr do sběrných nádob lze nahradit sběrem do speciálních igelitových pytlů.

(6) Zakazuje se:

a) **odkládat odpady jinak než jak je uvedeno v této vyhlášce nebo vytvářet nepovolené skládky odpadu kdekoli na území obce**

b) **dávat do sběrných nádob na domovní odpad žhavý popel, nebezpečný odpad zejména hořící látky, látky tekuté, látky snadno se vypařující, látky žíravé, snadno zápalné, výbušné, zbytky barev, dehet, zeminu, suť z demolice atd.**

c) **zapalovat odpad ve sběrných nádobách, sběrné nádoby ničit nebo poškozovat**

d) **využívat sběrných nádob k jiným účelům a k ukládání jiných odpadů, než pro které jsou určeny**

e) **spalovat odpad s obsahem škodlivých látek na volném prostranství a v domovních topeništích**

f) **přeplňovat velkoobjemové kontejnery odpadem a tím znemožnit jejich odvoz.**

§ 5

Určená místa pro shromažďování a odkládání komunálního odpadu.

(1) Sběrné nádoby (popelnice 110 l) u rodinných domků a bytových domů jsou majetkem vlastníků těchto nemovitostí. Při poškození této nádoby mají vlastníci povinnost tuto opravit nebo vyměnit s výjimkou případů, kdy došlo k poškození nádoby pověřenou osobou. V takovém případě povinnost opravit nebo vyměnit tuto nádobu přechází na tuto osobu. Nádoby na separovaný sběr a velkoobjemové kontejnery v okrajových částech jsou ve vlastnictví obce. Sběrné nádoby - kontejnery 1100 l a kontejnery na nebezpečný a objemný odpad jsou převážně ve vlastnictví pověřené osoby.

(2) Obnovu a doplnění sběrných nádob zajišťuje vlastník nádob a to při ukončení životnosti, při změně druhu nebo množství ukládaného odpadu, při změně systému nebo na základ požadavku pověřeného pracovníka obce.

(3) Sběrné nádoby se umísťují na stálých pro ně vybudovaných a vyhrazených stanovištích tak, aby nezpůsobovaly hygienické závady, byly dobře přístupné při jejich naplňování, vyprazdňování a odvozu a nepřekážely silničnímu provozu. V zimním období a rekonstrukcích a opravách je možné, po dohodě s pověřenou osobou a za souhlasu obce zřízovat v blízkosti nepřístupného úseku přechodná (náhradní) stanoviště. Stálé stanoviště a dohodnutá odvozní místa sběrných nádob na své náklady zřizuje vlastník po dohodě s vlastníkem pozemku.

§ 6

Povinnosti fyzických osob.

(1) Každá fyzická osoba má při své činnosti nebo v rozsahu své působnosti povinnost předcházet vzniku odpadů, omezovat jejich množství a nebezpečné vlastnosti.

(2) Každá fyzická osoba při své činnosti nebo v rozsahu své působnosti má povinnost v mezích daných zákonem zajistit přednostně využití odpadů před jejich odstraněním.

(3) Každá fyzická osoba má povinnost zbavit se movité věci, příslušející do některé ze skupin odpadů uvedených v příloze č. 1 k zákonu č. 185/2001 Sb., o odpadech, jestliže ji nepoužívá k původnímu účelu a věc ohrožuje životní prostředí nebo bylo vyřazena na základě zvláštního právního předpisu.

(4) Fyzické osoby jsou povinny odpad odděleně shromažďovat, třídít a předávat k využití a zneškodňování podle systému stanoveného v této vyhlášce a ukládat pouze

v prostorách, objektech, zařízeních, nádobách a místech k tomu určených.

(5) Fyzické osoby jsou povinny při ukládání odpadu do sběrných nádob dbát o pořádek a čistotu místa shromažďování, tak aby nedošlo k ohrožení zdraví osob a zvířat, aby nebylo ohroženo životní prostředí nebo požární bezpečnost, aby byl odpad ve sběrných nádobách řádně uložen a přístupová cesta byla bezpečná.

Fyzické osoby mají povinnost zajistit si potřebný počet sběrných nádob.

(6) Fyzická osoba, která ukládá svůj odpad do sběrné nádoby, přichystá v den určený ke svozu sběrnou nádobu na svozové místo k předání odpadu oprávněné osobě nebo odloží odpad na určené místo.

(7) Oprávněná osoba může odmítnout převzít komunální odpad od fyzické osoby v případě, že sběrná nádoba obsahuje odpad, který nelze do sběrné nádoby ukládat nebo odpad není roztríděn.

(8) Každá fyzická osoba má možnost mimo pravidelný termín sběru odpadu odevzdat tříděný odpad k využití do sběren k tomu určených.

(9) Tuto vyhlášku poruší fyzická osoba v případě, že :

- a) směsný komunální odpad (zbytkový odpad po vytrídění) odloží do sběrných nádob na tříděný odpad.
- b) do sběrné nádoby pro směsný komunální odpad (zbytkový odpad po vytrídění) umístí vytríděný odpad, nebezpečný odpad, tekutý odpad, stavební odpad nebo zeminu.
- c) poškodí sběrné nádoby (např. odkládáním žhavého popela do sběrných nádob).
- d) spaluje odpad v tepelných zdrojích, které nejsou přímo určeny ke spalování odpadů nebo na otevřeném prostranství apod.
- e) likviduje odpad zakopáváním do země, vysypáním na místa, která nejsou k tomu vyhrazena (např. do vody, lesa apod.) nebo odpad jinak odstraňuje v rozporu se zákony, obecně závaznými právními předpisy a obecně závaznou vyhláškou obce.
- f) počíná si tak, že dochází ke znemožnění pravidelného svozu odpadů nebo svou nekázní narušuje funkci systému.

(10) Kompostování bioodpadů je možné pouze na vlastním nebo pronajatém pozemku, pokud nedochází k obtěžování vlastníků nebo uživatelů sousedních nemovitostí.

§ 7

Povinnosti vlastníka a správce nemovitosti

(1) Vlastník a správce nemovitosti jsou povinni:

- a) vystavit sběrné nádoby na odvozní místo maximálně 12 hodin před stanoveným termínem svozu a zajistit úklid sběrných nádob maximálně 12 hodin po provedeném svozu. Pouze po uvedenou dobu je přípustné umístění sběrných nádob na chodníku nebo v krajnici komunikace a to tak, aby nádoby podstatným způsobem neohrožovaly a neomezovaly provoz a bezpečnost na chodnicích a komunikacích v obci
- b) udržovat čistotu odvozního místa
- c) informovat fyzické osoby užívající jeho nemovitost o způsobech sběru a harmonogramu svozu komunálních odpadů
- d) zajistit úklid sněhu na přilehlém chodníku tak, aby bylo možné realizovat svoz komunálních odpadů od jeho nemovitosti
- e) oznámit obci závažné nedostatky v poskytování služby svozu komunálních odpadů

(2) Vystavení sběrné nádoby na odvozní místo podle bodu 6.1. se nepovažuje za zvláštní užívání veřejného prostranství podle obecně závazné vyhlášky o místních poplatcích.

§ 8

Povinnosti pověřené osoby

(1) Pověřená osoba je povinna:

- a) zajišťovat službu nakládání s komunálními odpady v rozsahu souhlasu vydaného obcí

b) zajistit odvoz komunálních odpadů v souladu se smlouvou uzavřenou s obcí

c) důsledně dodržovat harmonogram svozů schválený obcí

d) zajistit náhradní odvoz v případě poruchy svozového vozidla či nesjízdnosti vozovky nebo jiné nepředvídatelné okolnosti v náhradním termínu do 3 dnů po nerealizovaném svozu

e) vyprazdňovat sběrné nádoby tak, aby nedocházelo k hygienickým závadám, škodám na majetku, k poškozování sběrných nádob a k úrazům. Při poškození sběrné nádoby tuto opravit nebo vyměnit na vlastní náklady.

f) po vyprázdnění sběrných nádob zajistit jejich vrácení na místo, kde nebudou ohrožovat provoz na komunikacích, chodnicích a veřejných prostranstvích

g) hlásit obci nedostatky při sběru a svozu odpadů, včetně specifikace nádob a důvodů jejich nevyvezení

(2) Dojde-li při přemísťování a vyprazdňování sběrných nádob ke znečištění manipulačního prostoru, je pověřená osoba povinna zajistit okamžité odstranění nečistot naložením do svozového vozidla.

§ 9

Kontrolní činnost

(1) Kontrolu dodržování ustanovení této obecně závazné vyhlášky vykonávají pověřeni pracovníci obce.

(2) Nedostatky zjištěné v systému a svozu řeší obec ve spolupráci s dotčenými subjekty.

§ 10

Sankce

(1) Porušování povinností vyplývajících z této obecně závazné vyhlášky bude postihováno dle obecně závazných právních předpisů, tj. podle zákona č.128/2000Sb., o obcích, v platném znění, zákona č.200/1990Sb., o přestupcích, v platném znění, zákona č.185/2001Sb., o odpadech, v platném znění, a dle obecně závazných právních předpisů.

§ 11

Úhrada poplatku

(1) Za provoz systému shromažďování, sběru, přepravy, třídění, využívání a odstraňování komunálních odpadů jsou fyzické osoby povinny uhradit místní poplatek, který stanoví zastupitelstvo obce dle samostatné obecně závazné vyhlášky obce vydané dle zákona č.565/1990 Sb., o místních poplatcích, v pozdějším znění.

(2) Původci, kteří produkují odpad podobný komunálnímu, mohou využít systém stanovený touto obecně závaznou vyhláškou na základě smlouvy s obcí, která musí vždy obsahovat výši sjednané ceny za tuto službu. Původci zapojení do systému stanoveného touto obecně závaznou vyhláškou jsou povinny nakládat s odpady a zbavovat se jich pouze způsobem uvedeným v této vyhlášce.

§ 12

Zrušovací ustanovení

Touto obecně závaznou vyhláškou se ruší obecně závazná vyhláška č. 38/2000.

§ 13

Účinnost

Tato vyhláška nabývá účinnosti patnáctým dnem následujícím po dni jejího vyvěšení na úřední desce.

Ludmila Jaroňová
místostarosta v.r.

Jiří Randus
starosta v.r.

vyvěšeno: 14.5.2002
šnáto: 30.5.2002

Z masokombinátu do polské Pszczyzny

V sobotu 15. června jsme odjížděli na již tradiční vystoupení do Valašského Meziříčí našemu sponzoru – Masokombinátu Krásno – který každoročně pořádá pro své zaměstnance a jejich rodinné příslušníky "Den otevřených dveří". Od 9.00 hod. do 12.00 hod. jsme zajišťovali pro plno zvědavých diváků program nádherného dne. Po malém občerstvení a osprchování jsme ale nejeli domů. Před námi byla cesta do polské Pszczyzny. Bez problémů jsme přešli hranice a v 15.00 hod. už stáli na náměstí v Pszczyně. Po ubytování a pozdním obědě jsme se převlékli do krojů a čekalo nás první večerní vystoupení na slavnostech "XXVI. SPOTKANIA POD BRZYMEM" ve zdejším lidovém skanzenu.

V 19.00 hod. začaly sobotní slavnosti a my byli považováni za vzácné zahraniční hosty, jinak zde vystupovaly polské soubory z okolí a z daleka. Naše zkoušky byly náročné a dost se pilo, a tak i naše vystoupení dopadlo na výbornou. Vystoupení se líbilo a diváci byli nadšeni valašským folklorem.



Večer nás čekal družební večer se souborem Pszczyzna a volná zábava se rozjela až do brzkých ranních hodin.

Druhý den byla neděle 16. června. Dopoledne jsme měli volno a po obědě nás čekalo hlavní vystoupení na slavnostech v muzeu. Také naše druhé vystoupení, do kterého jsme dali všechny své síly, dopadlo na výbornou a diváci své nadšení neskrývali. Na závěr našeho vystoupení nás odměnili mohutným potleskem. Po rozloučení s našimi milými hostiteli nás čekala cesta domů s hřejivým pocitem u srdce, že jsme v Polsku dobře reprezentovali VSPT BESKYD ze Zubří.

Beskyďáci

Romský festival Anenská pouť

Poslední červencový víkend byl pro nás Beskyďáky dosti náročný. Byli jsme požádáni organizátory "Romského festivalu", zda bychom v sobotu 27. července nevystupovali ve Valašském muzeu v Rožnově p. R. My jsme souhlasili. Naše vy-

stoupení bylo půlhodinové, ale i tak muselo být perfektní – přece se tančilo v muzeu! Diváci byli naším vystoupením nadšeni. Nelze také opomenout chválu romských souborů a organizátorů festivalu na adresu našeho souboru.



"Že to těm našim ogarom a cěrkám slušelo!"



Procesi vyšlo od kostela Věch svatých přes náměstí do muzea ke kostelíku sv. Anny. To letošní bylo věru dlouhé.

V neděli 28. července nás čekalo opět celodenní působení v Dřevěném městečku. Konala se zde Anenská pouť a již potřetí je záležitostí souboru Beskyd. Tento den patřil v muzeu nám, a proto jsme se museli dobře připravit. Už od 9.00 hod. hrála v muzeu k poslechu naše cimbálovka. Tanečníky zase v 10.45 hod. čekalo tradiční krojované procesí od kostela z náměstí až ke kostelu sv. Anny v Dřevěném městečku. Bylo nádherné počasí a my ve svátečních krojích reprezentovali náš soubor. Po ukončení procesí na pódiu U Radnice hrála k tanci i k poslechu dechová hudba Rožnovanka a náš soubor měl za úkol roztančit diváky. Po obědě jsme měli chvíli oddech.



V odpoledním programu se střídali muzikanti a tanečníci ze souboru Beskyd a jejich polští přátelé ze souboru Holajnica.

V 15.00 hod. začal hlavní program na komorním amfiteátru, kde jsme se zcela zaplněnému hledišti představili spolu s naším zahraničním hostem – družebním polským souborem Holajnica z Bielsko-Biele. Po velice vydařeném vystoupení a celodenním působení na Anenské pouti jsme se za mohutného potlesku loučili s diváky. Loučili jsme se i s Poláky, ale ne

nadlouho, neboť před námi byl pondělní odjezd do Bielsko-Biele a my se museli sbalit a nachystat si kroje.

Beskyďáci

Tradiční "Anenská pouť není jen slavností Rožnováků. Stále více poutníků přijíždí z okolních obcí i města Zubří. A také jim patřil i odpolední program v muzeu. V kostelíku svatě Anny se uskutečnil koncert chrámového sboru ze Zašové a v amfiteátru vystoupení Valašského souboru písní a tanců Beskyd ze Zubří a jejich polských přátel z družebního souboru Holajnica z Bielsko-Biele. Mohu potvrdit, že se návštěvníkům Anenské pouti jejich vystoupení opravdu líbilo a nám "Zubřanům" o to víc, vždyť jsou naši. (Ja)

Úspěšné tancování v Polsku

Ve dnech 29. – 31. července jsme odjížděli na pozvání polského souboru Holajnica do Bielsko-Biele. Náš program byl jasný. Měli jsme reprezentovat Valašsko na mezinárodním folklorním festivalu 27. 7. – 4. 8. 2002 "XXXIX. TYDZIEŃ KULTURY BESKIDZKIEJ". A protože to byl mezinárodní festival, také naše zkoušky byly dosti náročné a poutivě se nacvičovalo.

Bylo pondělí 29. července. V 10.00 hod. mohli "zvědaví Zubřané" vidět odjíždět autobus plný Beskyďáků směrem k polským hranicím. Cesta byla bez problémů a ve 14.00 hod. jsme byli v Bielsko-Biele. Po ubytování ve zdejší škole a obědě v Aeroklubu jsme odjížděli na naše první vystoupení do Makowa. Asi 1,5 hod. jsme jeli v horku, než se objevil náš cíl. V 18.00 hod. začal program festivalu a my jsme vystupovali jako druží. Vystoupení trvalo 45 minut, divákům se líbilo a nešetřili potleskem. Spolu s námi v Makowě vystupovaly ještě soubory z Nowego Targu, Katowic, Bulharska a Mexika. Po ukončení festivalu jsme odjížděli unaveni zpět do Bielsko-Biele na večeri. Po večeri, jako bychom ožili, pokračovala zábava na ubytovně.

Bylo úterý 30. července. Dopoledne jsme měli volno a naši hostitelé nám připravili program. Po snídani jsme se jeli podívat na nedalekou elektrárnu. A protože bylo horko, až do oběda jsme řádili na koupališti. Po obědě nás čekala cesta do Wisly na naše druhé vystoupení. V 18.00 hod. začínal festival a my jsme vystupovali opět jako druží. Hlediště bylo zcela zaplněno diváky, když začalo naše vystoupení. Začalo se stmívat a pak i dosti pršet. Měli jsme smůlu. Ale diváci neodešli. Ukryli se pod deštníky a shromáždili se těsně u pódia, takže náš kontakt, tanečník – divák, byl perfektní. Protože jeviště bylo zastřešeno a bylo pro koho tančit, naše 45minutové vystoupení pokračovalo až do konce. Diváci byli nadšení nejen naším tancem a zpěvem, neboť stáli těsně u nás a viděli všechno zblízka, ale i tím, že během "dívčího šátečkového" naši ogaři dělali úklidovou četvu, protože na jeviště začala téci voda a ve vodě se špatně tančí. Ogaři stírali vodu a diváci je za to odměnili potleskem, a tak jsme si je ještě více získali. Nám se tančilo nádherně a měli jsme krásný pocit. Naše vystoupení bylo odměněno mohutným potleskem diváků a vřelým poděkováním organizátorů festivalu. Když jsme odtančili, tak přestalo pršet. To byl pech, co? Anebo to bylo dobré a my si tak získali obecnost i organizátory? Festival nekončil, dále se představily soubory z Wisly, Bielsko-Biele, Osvětimi, Bulharska. Po ukončení programu jsme odjížděli zpět do Bielsko-Biele, kde nás čekal družební večer se souborem Holajnica. Až do půlnoci se hrálo, zpívalo a tančilo s našimi hostiteli v Aeroklubu.

Byla středa 31. července. Po snídani jsme se loučili s milými hostiteli a odjížděli domů. Ještě jsme se zastavili v Polském Těšíně na tržnici a pak už jen Zubří. Ve 14.00 hod. jsme se rozcházeli domů, unaveni, ale s hřejivým pocitem u srdce, že jsme našemu souboru neudělali ostudu. Beskyďáci

30. 07. 2002
Bielsko-Biala
XXXIX. TYDZIEŃ KULTURY
BESKIDZKIEJ
Holajnica + Beskid to
ještě cwałska prajazni
- illy są walaśi, jedna
podziwina

Tělovýchovná jednota Gumárny Zubří, oddíl lyžování,

pořádá

závod v přespolním běhu

Běh okolo Soliska

Rozpis závodu:

Datum závodu:

sobota 14. září 2002

Pořadatel:

TJ Gumárny Zubří - lyžařský oddíl

Místo závodu:

lyžařská chata na Solisku v obci Zubří
(Staré Zubří)

Kategorie a délky tratí:

Kategorie	ročník	trať	start
předžáci	1993 a mlad.	500 m	10:05
předžačky	1993 a mlad.	500 m	10:00
ml. žáci	1991-92	1700 m	10:15
ml. žačky	1991-92	1200 m	10:10
st. žáci	1989-90	2500 m	10:25
st. žačky	1989-90	1700 m	10:20
ml. dorostenci	1987-88	4000 m	10:35
ml. dorostenky	1987-88	2500 m	10:30
st. dorostenci	1985-86	6500 m	10:45
st. dorostenky	1985-86	4000 m	10:40
muži	1984 a starší	8000 m	10:45
ženy	1984 a starší	4000 m	10:40

Účast v závodech:

Veřejný závod bez omezení

Přihlášky a prezentace:

V lyžařské chatě v den závodu od 8:15 do 9:40

Startovné:

Bude vybíráno při prezentaci ve výši 20 Kč

Ceny:

První tři v každé kategorii obdrží diplom a věcnou cenu

Oznámení pro veřejnost

V minulém čísle ZN byla podána informace o změně lékařské služby první pomoci (LSPP) od 1. 7. 2002 v regionu Valašsko-Meziříčska. Rožnovska se tato změna netýkala, avšak k následující změně dojde od září.

1. září 2002 dochází ke změně ordinačních hodin LSPP pro dospělé.

Všední dny 15.00 – 22.00 hod.

Soboty, neděle, svátky 7.00 – 22.00 hod.

Od 22.00 hod. bude v prostorách LSPP umístěna posádka rychlé lékařské pomoci (RLP - řidič, sestra, lékař). K tomuto opatření došlo na základě kompromisního řešení požadavků praktických lékařů rožnovského regionu, kteří se na službách LSPP podílejí.

Inzerce ZN

Daruji kvalitní koňský hnůj za odvoz.
Petřek Martin, Zubří 311, tel.: 0608 732312

Prodám družstevní byt 3+1 v Zubří, v osobním vlastnictví v r. 2002, splacená anuita, nízký nájem, balkon, zahrada, cihlový dům, hezké prostředí. Tel. 0603/825 247.



Kino Klub Zubří hraje v září

Upozorňujeme, že od září je změna nedělních představení na 17.30 hodin mimo představení pro děti.

Neděle 1. 9. NÁVRAT DO ZEMĚ NEZEMĚ

v 15.30 hod. Věřte na kouzla a pohádky! Pak budete létat! Nová animovaná pohádka Walta Disneye dává našim ratolestem možnost vrátit se znovu do té krásné, celosvětově proslulé magické země, o které pravděpodobně nikdy neslyšely... Režie Robin Budd. Film je v české řeči, mládeži přístupno. Vstupné 25,- Kč, délka filmu je 72'.

ÚKRYT

v 17.30 hod. Jodie Forster v nesprávné chvíli na nesprávném místě. Slabá žena a její ještě slabší dcera v nelítostném souboji se třemi vetřelci. Režisér David Fincher inscenuje hru kočky s myší, jejichž výsledek není tak jasný, jak byste si mohli myslet.... Širokoúhlý film je s titulky, mládeži do 12 let nevhodné. Vstupné 45,- Kč, délka filmu je 108'.

Neděle 8. 9. HARTOVA VÁLKA

v 17.30 hod. Za hrdiny mluví činy. Bruce Willis vede vězeňský vojenský tribunál v pekle zajateckého tábora. Čest, odvaha, povinnost a obětování aneb ve válce se pár správných chlapů vždycky najde! Režie Gregory Hoblit. Širokoúhlý film je s titulky, mládeži do 15 let nevhodné. Vstupné 54,- Kč, délka filmu je 120'.

Neděle 15. 9. SPIDER MAN

v 17.30 hod. Kdo jsem? Opravdu to chcete vědět? Jsem Spider-Man! Pavouci nejsou vždycky jen chlupatí a nepříjemní. Občas vypadají také jako pohledný teenager, bojující svými superschopnostmi proti zločinům i šíleným vědcům. Režie Sam Raimi. Film je s titulky, mládeži přístupno. Vstupné 49,- korun, délka filmu je 121'.

Neděle 22. 9. Kino nehraje – jiná kulturní akce

v 19.00 hod. Vystoupení Jiřího Pavlici se souborem Hradišť'an.

Neděle 29. 9. KŘÍŽOVATKA SMRTI 2

v 17.30 hod. Nejrychlejší ruce východu a nejukecanější klapačka západu. Podruhé, bláznivěji, výbušněji! Instantní akční komedie podle osvědčené receptury. Režie Brett Ranter. Širokoúhlý film je s titulky, mládeži do 12 let nevhodné. Vstupné 49,- Kč, délka filmu je 90'.



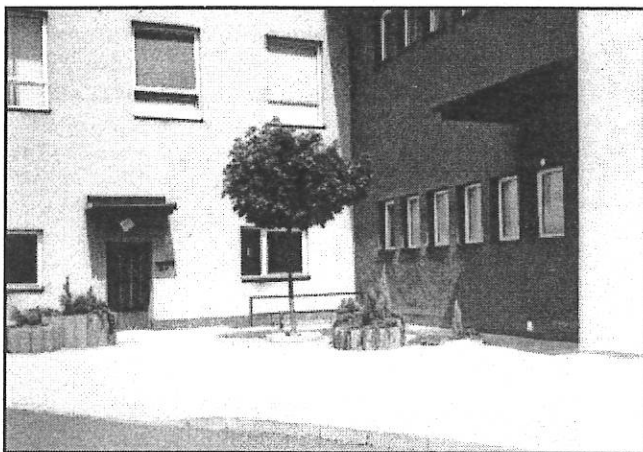
Informace z knihovny

Místní knihovna upozorňuje své uživatele, na přechod do běžného provozu. Od 1. září je knihovna je otevřena následovně:

Pondělí	8.00 - 12.00
Úterý	12.30 - 17.00
Středa	12.30 - 17.00
Čtvrtek	zavřeno
Pátek	12.30 - 17.00

Na návštěvu se těší knihovnice

Proměny v Zubří



"Nově upravené prostranství před Městským úřadem"

Pozvání za kulturou

Všechny příznivce folkloru
a dobré muziky
srdečně zveme na vystoupení
souboru Hradišť'an.

Muzikanti pod taktovkou
Jiřího Pavlici

budou spolu s tanečníky vyprávět příběh
"O SLUNOV RATU"

Kdy? 22. září 2002 v 19.00 hod.

Kde? Klub města Zubří

Vstupné: 150,- Kč – předprodej vstupenek od 9. 9. 2002
v kanceláři Klubu – Lenka Moravcová, tel. 0651/659447.



Upozornění

TJ Valašské Meziříčí pořádá dne 21. září 2002 v době od 10.00 do 16.00 hod. závod horských kol. Proto touto cestou chce upozornit občany Zubří a vlastníky okolních pozemků, že trasa závodu povede kolem Bečvy na střítežské straně po zuberský most – směr Vidče – vrchol Vápenka. Mapka trasy je k dispozici na MÚ v Zubří.