



# ZUBERSKÉ NOVINY

ZÁŘÍ  
2000

Ročník IX., (č.97)

22. září 2000

cena 3,- Kč

## Školním rokem 2000/2001 do třetího tisíciletí

Čas prázdnin se naplnil a naše škola jako ostatní školy v republice vstoupila do nového školního roku 2000/2001, který nás přenesse do třetího tisíciletí. Výuka na naší škole bude ve všech ročnících probíhat podle vyučovacího programu Základní škola. I letos budeme ve třídách s rozšířenou výukou tělesné výchovy ve spolupráci s HC Zubří usilovat o výchovu nových talentů zuberské házené. Nezapomínáme ani na děvčata, která své pohybové schopnosti budou moci rozvíjet stejně jako v předchozích letech v moderní gymnastice.

Nový školní rok jsme zahájili v pondělí 4. září. Žáci 1. tříd přivítal ve škole jménem obce starosta pan Jiří Randus. K danému dni nastoupilo do školy 603 žáků. 1. stupeň navštěvuje 332 žáků, na 2. stupni se vyučuje 271 žáků. Škola má 25 tříd, na 1. stupni 14 tříd a 11 tříd na 2. stupni. Průměrný počet žáků na třídu je 24,1 žáků.

Výchovně vzdělávací proces zabezpečuje 36 pedagogických pracovníků - 32 učitelů, 3 vychovatelky školní družiny a 1 vychovatelka školního klubu. Na správním úseku pracuje i nadále 18 zaměstnanců.

V současné době se naše školství potýká s nedostatkem kvalifikovaných učitelů pro výuku na 1. stupni. Tento problém se nevyhnul ani naší škole, a proto abychom zajistili kvalifikovanou výuku, byl na zástup za mateřské dovolené a dlouhodobou nemoc přijaty do pracovního poměru paní učitelky - důchodkyně - Zora Holišová, Jana Hegarová a Anna Glacová.

Na škole je letos odučeno týdně 707 hodin povinných, povinně volitelných a nepovinných předmětů. Nepovinná výuka je zaměřena hlavně do oblastí sportovní - házená a moderní gymnastika. Jako nepovinný předmět mohou žáci 1. - 9. ročníků navštěvovat hodiny náboženství. Skladba povinně volitelných předmětů v 7. - 9. ročníku vychází z možnosti školy a zájmů žáků. Estetické citění a výtvarný talent mohou žáci rozvíjet v předmětu výtvarná činnost. Jazykové znalosti si mohou rozšiřovat v hodinách výuky druhého cizího jazyka. Předměty technická činnost a technické kreslení rozvíjí u žáků přesnost a manuální zručnost. Předmět

domácnost má žákům přiblížit problematiku vedení domácnosti, seznámit je s přípravou pokrmů a naučit základním ručním pracím. Škola zajišťuje v tomto školním roce ambulantní nápravu specifických poruch učení u sedmi integrovaných žáků 1. stupně.

Přestože jsou naše možnosti nabídnout dětem něco nad rámec povinné výuky omezené, snažíme se doplňovat výuku aktivitami, které vedou k prohloubení vědomostí, rozvoji osobnosti a k jejich seberealizaci. Zúčastníme se s žáky obvyklých soutěží a výstav. Žáci 1. stupně absolvují plavecký výcvik na krytém bazénu v Rožnově p.R., pro žáky 7. tříd uspořádáme lyžařský výcvik a pro žáky sportovních tříd výcvikový tábor. Výuku dále doplníme exkurzemi, besedami, přednáškami a návštěvami kulturních akcí.

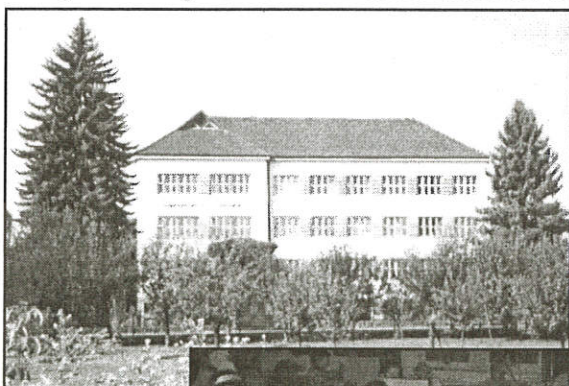
Součástí školy je školní družina a školní klub. Do tří oddělení školní družiny je letos zapsáno 75 žáků. Ranní provoz školní družiny je zajišťován od 6.45 hodin do začátku vyučování. Běžný provoz je od 11.00 do 15.00. Při školní družině letos pracují zájmové kroužky - sportovní hry, dovedné ruce a kroužek zdravé výživy a přípravy pokrmů.

Na 2. stupni je mimoškolní činnost zabezpečována ve školním klubu, žáci zde mohou navštěvovat kroužek dramatický, míčových her či výtvarných činností.

**Přeji nám všem, aby školní rok 2000/2001 byl naplněn radostí, pohodou a pracovními úspěchy.**

Mgr. Zdeňka Janošková

ředitelka školy





## Společenská kronika občanů Zubří

Poslanecká sněmovna přijala zákon č. 101/2000 O ochraně osobních údajů. S účinností tohoto zákona nemůžeme dále ve „Společenské kronice občanů Zubří“ zveřejňovat data narození a adresu. Proto zavádíme tuto rubriku ZN v nové podobě.

### \* Narození v červenci a srpnu

Barbora Cábová  
Pavčina Stavínohová  
Adam Ondřej  
Barbora Urbanová  
Kateřina Holčáková

### \* Sňatky v srpnu a září

Roman Vlček a Olga Polášková  
Robert Růčka a Zdeňka Holišová  
Zdeněk Stavínoha a Monika Polášková  
Erik Starosta a Miroslava Kolečková  
Zdeněk Maňas a Marie Drábíková  
Jiří Jurča a Mgr. Jana Valášková

### \* Jubilanti v srpnu a září

Marie Vojtíšková	81 let
Ludmila Martinátová	75 let
Rozina Mičková	94 let
Vojtěch Jankot	75 let
Vlasta Pobořilová	81 let
Marie Bajerová	75 let
Františka Divínová	89 let
Marie Cibulcová	93 let
Vincenc Holiš	75 let
Marie Pavlíčková	80 let
Anna Zwillingerová	91 let
Ludmila Týznerová	81 let
Ludmila Krpelíková	85 let
Jaroslav Šimurda	75 let
Josef Dořičák	82 let
Miroslava Dořičáková	81 let
Ludmila Kuncová	82 let

### + Úmrtí v srpnu a září

Josef Randus	90 let
Jindřich Dořičák	78 let
Terezie Harenčáková	84 let
Marie Pobořilová	59 let
Cyril Hofer	72 let
Marie Kašparová	77 let
Jiřinka Hrachovcová	78 let

## Vzpomínáme



Co víc Vám můžem, stařenko, dát,  
kytičku na hrob a vzpomínat.

Dne 8. září 2000 by se dožila 100 let naše milá stařenka

**paní Vincencie Mizerová.**

S láskou vzpomíná dcera Andělka, vnučky Lidka a Maruška s rodinami, vnuk Vlastík s rodinou a Jirka.

Děkujeme všem, kteří vzpomenu s námi.



Jen krásnou kyticí a svíci hořící  
Ti můžeme, náš drahý, na hrob dát  
a pak s modlitbou a slzami v očích  
na Tě stále vzpomínat.  
Prázdný je domov, smutno je v něm,  
chybiš nám stále, chybiš nám všem.

Dne 25. září 2000 vzpomeneme 8. smutné výročí úmrtí našeho drahého manžela, tatínka a dědečka

**pana Karla Mužíka.**

Stále vzpomínají manželka a synové s rodinami.



Rozsvítit svíčku, položit kyticí,  
to je vše co Vám můžem dát,  
chvilíčku postát a tiše na Vás  
vzpomínat.

Dne 11.10.2000 vzpomeneme nedožité 80 let našeho tatínka a dědečka

**pana Jana Kolečka.**

1.1.2001 tomu bude 25 let co nás navždy opustil.

Zároveň 3.1.2001 vzpomeneme smutné 15. výročí, kdy nás navždy opustila naše maminka a babička

**paní Františka Kolečková.**

10.4.2001 by se dožila 80 let.

S láskou a úctou vzpomínají děti s rodinami.

Kdo jste je znali, vzpomeňte s námi. Děkujeme.



Dne 15. října 2000 tomu bude 7 roků, co nás beze slůvka rozloučení opustil náš milovaný tatínek, dědeček a pradědeček

**pan Josef Vlk.**

Vzpomínají děti, vnuci a pravnuci.

## Vybrali jsme z usnesení 43. schůze Obecní rady Zubří

**OR schvaluje** uzavření kupní smlouvy na prodej dřevní hmoty (vývraty, zlomy) s firmou Lesnicko - dřevařská firma s.r.o., Zubří, Hamerská 3.

**OR schvaluje** uzavření podnájemní smlouvy mezi nájemcem panem Tomášem Dořičákem - Tomes a TO.MA.- Therm s.r.o. na podnájem části nebytového prostoru v Domě služeb č.p. 79 o výměře 49 m<sup>2</sup>, jako skladu.

**OR schvaluje** pozastavení účinnosti Smlouvy o nájmu nebytových prostor ze dne 11.2.1993 s panem Zdeňkem Pernicou, Zubří, ThDr. Metoděje Mičoly 1171 po dobu rekonstrukce předmětu nájmu - nebytových prostor v objektu č.p. 144 na Horní ulici v Zubří od 16.8.2000.

(Splněno, podepsáno 23.8.2000)

**OR schvaluje** zvýšení finančního normativu na potraviny ve školní jídelně od 1.9.2000.

Žáci 1. až 4. třída na 14,60 Kč

Žáci 5. až 9. třída na 16,20 Kč

Zaměstnanci ŠU a zřizovatele na 17,20 Kč

**OR bere na vědomí** poskytnutí příspěvku Ministerstvem zemědělství ČR - územního odboru Vsetín - ve výši 83.460,- korun, určeného na hospodaření v obecních lesích.

**OR ukládá** vedoucímu OV p. Jiřímu Křenkovi:

a) zadání projektu rekonstrukce místní komunikace Hamerská,

b) vypracování zastavovací studie Nad Fojtstvím pro výstavbu rodinných domů

## Vybrali jsme z usnesení 13. zasedání Obecního zastupitelstva Obce Zubří

**OZ vyhláší záměr na prodej části pozemku p.č. 825/13 včetně stavby o výměře cca 70 m<sup>2</sup>.**

**OZ vyhláší záměr na prodej pozemku p.č. 1216 (ostatní plocha) o výměře 294 m<sup>2</sup>.**

**OZ vyhláší záměr na směnu části pozemku p.č. 2201/1 (ostatní plocha) ve vlastnictví obce Zubří, za část pozemku p.č. 2202 (zastavěná plocha) ve vlastnictví pana Vratislava Mičulky, Zubří, Čertoryje 145. Přesné výměry budou určeny geometrickým zaměřením.**

**OZ vyhláší záměr na prodej pozemku p.č. 1711, zahrada, o výměře 170 m<sup>2</sup>.**

**OZ přijalo zásady úhrady části daně při převodu nemovitostí - komunikací z vlastnictví fyzických osob do vlastnictví obce Zubří.**

**OZ schvaluje směnu pozemků p.č. 5189/7, p.č. 5189/8, celková výměra 584 m<sup>2</sup>, ve vlastnictví pana Zdeňka Krpelíka, Zubří, Na Galičky 332, a pozemku p.č. 5248/2 s částí „a“ pozemku p.č. 5247/8 a s částí „b“ pozemku p.č. 5247/19, celková výměra 584 m<sup>2</sup>, ve vlastnictví obce Zubří.**

**OZ schvaluje směnu pozemku p.č. 4093/56 o výměře 760 m<sup>2</sup> ve vlastnictví obce Zubří a pozemku p.č. 4089/2 o výměře 225 m<sup>2</sup> ve vlastnictví Ing. Tomáše Holčáka, Zubří, Starozuberská 894, za podmínky finančního vyrovnání pana Holčáka vůči obci Zubří.**

**OZ schvaluje směnu pozemku p.č. 4093/57 o výměře 1200 m<sup>2</sup> ve vlastnictví obce Zubří pro účely postoupení pohledávky o výměře 849 m<sup>2</sup> vůči Pozemkovému fondu ČR a pozemku p.č. 4652/2 o výměře 279 m<sup>2</sup> ve vlastnictví paní Anny Kaňákové, Zubří, Na Potoku 372.**

**OZ schvaluje směnu pozemku p.č. 198/2, zahrada, o výměře 37 m<sup>2</sup>, ve vlastnictví paní Zdenky Vantuchové, 1. máje 1357, Rožnov pod Radhoštěm, za část pozemku p.č. 200, zahrada, o výměře 74 m<sup>2</sup> ve vlastnictví obce Zubří.**

**OZ schvaluje odkoupení p.č. 94/2, zastavěná plocha, o výměře 5 m<sup>2</sup> a p.č. 95/2 zahrada, o výměře 9 m<sup>2</sup> od paní Zdeňky Skalkové, Zubří, Hlavní 461.**

**OZ schvaluje odkoupení pozemku p.č. 274/2, zahrada, o výměře 18 m<sup>2</sup> od pana Jana Starůstky, Prostřední Bečva 71.**

**OZ schvaluje odkoupení pozemků p.č. 3361/8 o výměře 494 m<sup>2</sup> a p.č. 3361/10 o výměře 334 m<sup>2</sup> od pana Karla Mikulenky, Zubří, Josefa Pelikána 564.**

**OZ rozhodlo neuplatňovat předkupní právo při převodu části pozemků p.č. 2744/1 a p.č. 2746 a pozemku p.č. 2596 ve vlastnictví pana Miroslava Ondřeje, Zubří, Nad Točnou 480, na nabyvatele manžele Petřekovy, Zubří, Nad Točnou 959.**

**OZ schvaluje přijetí pozemku p.č. 3610 od PF ČR za stanovené podmínky.**

**OZ schvaluje převzetí inženýrských sítí od manželů Stružkových, Moravská 1442, Rožnov pod Radhoštěm, do majetku obce Zubří.**

**OZ schvaluje zřízení věcného břemene k nemovitosti - uložení plynovodu na pozemku p.č. 199.**

**OZ pověřuje starostu obce uzavíráním smluv o zřízení věcného břemene k nemovitostem při výstavbě inženýrských sítí.**

**OZ schvaluje prodej kanalizačního řádu kanalizace II. etapa Rožnov, Tyršovo nábreží, městu Rožnov p.R.**

**OZ schvaluje Dodatek č. 1 k Dohodě o zrušení Sdružení vlastníků vodovodů a kanalizací, uzavřené mezi městem Rožnov pod Radhoštěm a obcí Zubří dne 22.12.1999.**

**OZ schvaluje Smlouvu o vzájemné spolupráci mezi obcemi Zubří a Paláříkovo.**

**OZ bere na vědomí prodej bytu č. 14 v bytovém domě č.p. 1104 v Zubří za tržní cenu dle schválených zásad.**

**OZ schvaluje 2. změnu rozpočtu na rok 2000 podle předloženého návrhu ve výši 50.926 tis.Kč.**

## Informace občanům

Vzhledem k tomu, že dnem 1.7.2000 vstoupil v platnost zákon č. 328/1999 Sb. o občanských průkazech a č. 329/1999 Sb. o cestovních dokladech a občané nejsou správně informováni o postupu při vyřizování těchto dokladů, upozorňujeme znovu, že žádost o vystavení občanského průkazu i cestovního pasu si občan může podat osobně na kterémkoliv obecním úřadě, pověřeném vedením matrik, nebo okresním úřadě v celé České republice.

Občané si proto mohou podat žádost o vystavení OP i CP u Obecního úřadu v Zubří - v kanceláři matriky, č. dveří 8.

### Občanské průkazy

- 1) vyplní a podepíše žádost o vydání občanského průkazu
  - 2) předloží doklady dle důvodu vydání:
    - skončení platnosti - dosavadní OP, 2 foto
    - změna trvalého pobytu - dosavadní OP, 2 foto, potvrzení o změně TP
    - sňatek - dosavadní OP, 2 foto, oddací list
    - změna pohlaví - dosavadní OP, 2 foto, pravomocné rozhodnutí o změně pohlaví
    - změna podoby - dosavadní OP, 2 foto
    - změna jiných než základních údajů - dosavadní OP, 2 foto, příslušný doklad: diplom, rodný list dítěte apod.
- Správní poplatek dle zák. č. 368/1992 Sb. o správních poplatcích pol.č. 15 písm. b) a c) sazebníku: 100,- Kč se vybírá za vydání OP náhradou za platný na žádost občana v jeho osobním zájmu

25,- Kč se vybírá za změnu nebo doplnění jiných než základních údajů v OP (děti, titul).

Pokud občan žádá o toto doplnění při výměně OP z důvodu skončení jeho platnosti - správní poplatek se nevybírá.

### Cestovní pas

- 1) vyplní a podepíše žádost o vydání cestovního pasu
  - 2) předloží občanský průkaz, rodný list, platný pas (nepoškozený), doklad o bydlišti
  - 3) přiloží 2 ks fotografií o rozměrech 35 mm x 45 mm, odpovídající současně podobě občana
- Správní poplatek pol.č. 99 sazebníku zák. č. 368/1992 Sb. o správních poplatcích:

- 200,- Kč
- 50,- Kč děti do 15 let
- 600,- Kč do 24 hodin
- 400,- Kč do 3 pracovních dnů
- 150,- Kč do 24 hodin pro děti mladší 15 let
- 100,- Kč do 3 pracovních dnů pro děti mladší 15 let

**Občan, který se hlásí na ohlašovně nového místa trvalého pobytu:**

- 1) vyplní a podepíše přihlašovací lístek
- 2) předloží doklady
  - a) neupravený OP
  - b) právní titul bydlení - výpis z KN, nájemní, podnájemní smlouva nebo souhlas na přihlašovacím lístku, potvrzený na ohlašovně nebo ověřené potvrzení oprávněné osoby
  - c) zaplatí správní poplatek ve výši 50,- Kč

Marie Vrátná

## Nabídka podnikatelům

Obec Zubří od 1. ledna 2001 nabízí k pronájmu nebytový prostor v č.p. 584 o výměře 66 m<sup>2</sup> - prodejna potravin na Sídlišti 6. května vedle mateřské školky. Informace na tel.č. 658660.

## Obec ještě letos vykoupí pozemky

### „Na fojtství“ a opraví Rožnovskou

Bývalé házenkářské hřiště i s přilehlým svahelem, na kterém bývaly lavičky, je ve vlastnictví TJ Gumárny Zubří. Již několik let vedli zástupci obce s představiteli TJ Gumárny Zubří jednání, směřující k převodu těchto pozemků na obec Zubří.

V letošním roce došlo k dohodě a obecní zastupitelstvo rozhodlo, že obec pozemky vykoupí. Tyto by v poněkud vzdálené budoucnosti měly sloužit k vybudování centra obce a možná v té době i náměstí.

Budování chodníku u silnice I/35 Rožnov p.R. - Valašské Meziříčí (od autobusové zastávky po vjezd do Zubří) nebude v letošním roce s ohledem na dosud probíhající jednání zahájeno. Proto obecní zastupitelstvo rozhodlo, že se finanční prostředky schválené v rozpočtu obce na tuto akci využijí na opravu komunikace Rožnovské ulice. Oprava bude náročná. Provádět se bude podle zpracované projektové dokumentace tak, že na severní stranu této komunikace budou nejdříve položeny obrubníky, tvořící základ budoucího chodníku. Pak teprve bude položen koberec.

Jiří Randus  
starosta

### Sčítání lidu, domů a bytů v roce 2001

Podle zákona č. 158/1999 Sb., bude na celém území České republiky provedeno sčítání lidu, domů a bytů k 1.3.2001.

Sčítání lidu, domů a bytů organizuje, řídí a koordinuje český statistický úřad, který jeho přípravu a provedení zabezpečuje ve spolupráci s obcemi.

Český statistický úřad vydal Instrukci, dle které jsou Obecní a Městské úřady povinny navrhnout osoby na jmenování sčítacích komisařů a revizorů a jejich náhradníků. V této souvislosti se Obecní úřad v Zubří obrací na občany se žádostí o spolupráci a vyzývá ty občany, kteří mají zájem o práci sčítacích komisařů a revizorů, aby se nejpozději do 30.11.2000 přihlásili na OÚ - kancelář tajemnice.

S sebou prosím přineste občanský průkaz a číslo účtu, na který má být zaslána odměna za provedenou práci.

Vzhledem k tomu, že se jedná o náročnou akci, prosíme, aby se přihlašovali jen ti občané, kteří mají opravdový a trvalý zájem o spolupráci na sčítání.

Mg. Alena Dobšová

### Zemědělské sčítání - Agrocensus 2000

Rok 2000 je rokem celosvětového zemědělského sčítání - v obcích České republiky formou celostátního plošného statistického zjišťování organizovaného Českým statistickým úřadem v souladu se zákonem č. 158/1999 Sb.

**Datum tohoto sčítání je stanoveno od 1.9.2000 do 31.10.2000.**

V uvedených dnech určení, proškolení a pověření tazatelé budou, či již navštěvují subjekty, jichž se toto sčítání týká.

Jedná se o právnické osoby, fyzické osoby a samostatně hospodařící rolníky, kteří splňují některou z podmínek:

- \* 1 ha a více zemědělské půdy vlastní nebo pronajaté
- \* 15 arů a více (1500 m<sup>2</sup>) intenzivních plodin = intenzivních sadů, venkovní zeleniny, květin, vinic
- \* 3 ary a více (300 m<sup>2</sup>) skleníků a pařenišť
- \* chov skotu (1ks a více)
- \* chov prasat (2ks a více)
- \* chov drůbeže (50ks a více)
- \* chov králíků a kožešinových zvířat (100ks a více).

Úkolem je vyplnit dotazník - tazatelé jsou vázáni mlčenlivostí o všech zjištěných skutečnostech, jsou povinni se prokázat průkazem tazatele.

Prosíme občany, na které se vztahuje uvedené sčítání, aby tazatelům poskytovali požadované údaje.

## Kam s posečenou trávou a zelení ?

Obecní úřad v Zubří rozesílá v současné době občanům výzvy k osečení pozemků, a to zejména vlastníkům, jejichž pozemky nejsou řádně ošetřeny, jsou zdrojem zaplevelení okolních pozemků a svým vzhledem narušují kulturní ráz krajiny. Povinnost udržovat pozemky v kulturním stavu vyplývá z několika zákonných předpisů, zejména ze zákona č. 334/1992 Sb. o ochraně zemědělského půdního fondu, zákona č. 147/1996 Sb. o rostlinolékařské péči, zákona č. 367/1990 Sb. o obcích, zákona č. 425/1990 Sb. o okresních úřadech, zákona č. 40/1964 Sb. Občanského zákoníku a z obecně závazné vyhlášky Obce Zubří č. 35/2000. Pokud se prokáže porušení některého z uvedených zákonů, mohou orgány samosprávy a státní správy uložit finanční postih majiteli nebo uživateli pozemku.

V této souvislosti nabízí Obec Zubří při likvidaci posečené trávy a zeleně pomoc pro občany, kteří nemají možnost zlikvidovat posečenou trávu kompostováním. Tato pomoc spočívá v odvozu tohoto odpadu na určené místo. Tato pomoc bude bezplatná v rámci likvidace odpadů v obci a bude ji organizovat pracovník obecního úřadu p. Janošek a to na základě požadavků jednotlivých vlastníků pozemků. Proto žádáme občany, kteří mají o tuto službu zájem, aby se obrátili na obecní úřad na tel. 658910, kde po domluvě bude určeno místo, kde bude posečená tráva a zeleň uložena a připravena k odvozu.

V souvislosti s likvidací trávy a zeleně v obci upozorňujeme občany, že na základě Obecně závazné vyhlášky č. 35/2000 o udržování čistoty a pořádku v obci, není dovoleno při údržbě zeleně spalovat shrabané listí a trávu v blízkosti soustředěné zástavby a při nepříznivých klimatických a rozptylových podmínkách. Rovněž je zakázáno spalování umělých hmot a jiných látek, při jejichž spalování se uvolňují škodlivé zplodiny.

OV OÚ Zubří

### Sběr nebezpečných a velkoobjemových odpadů

Podzimní sběr nebezpečných a velkoobjemových odpadů do kontejnerů za účasti obsluhy se v Zubří uskuteční v pátek 20. října 2000 v době od 8.00 do 17.00 hodin.

Kontejnery budou umístěny v uvedenou dobu takto:

dolní část obce	prostor pod samoobsluhou Jednota v sídlišti
střední část obce	areál garáží pod Hůrkou
horní konec Staré Zubří	prostor před hřištěm u Horní školy prostor před Kulturním domem

Tento sběr mohou využít jen domácnosti, které vstoupily do systému likvidace odpadů v obci a zaplatily příslušnou cenu !!!

### Zubří na Internetu

Pro všechny uživatele počítačů uveřejňujeme adresy internetové stránky s informacemi o naší obci a adresu elektronické pošty.

Internet

[www.obec-zubri.cz](http://www.obec-zubri.cz)

e-mail

[obec.zubri@ro.inext.cz](mailto:obec.zubri@ro.inext.cz)

## Obec Zubří

### Obecně závazná vyhláška č. 38/2000

o systému sběru, třídění, využívání a zneškodňování komunálních a stavebních odpadů vznikajících na území obce Zubří

Zastupitelstvo obce Zubří se usneslo dne 24.5.2000 vydat podle § 14 odst.1 písm.i) a § 36 odst.1 písm.f) zákona ČNR č. 367/1990 Sb. o obcích (obecní zřízení) ve znění pozdějších změn a doplňků a v souladu s § 9 odst.2 a § 10 odst.1 zákona č. 125/1997 Sb., o odpadech, ve znění zákona č. 37/2000 Sb., tuto obecně závaznou vyhlášku.

#### Článek 1

##### Účel a předmět vyhlášky.

- 1.1. Tato vyhláška stanovuje systém sběru, třídění, využívání a zneškodňování komunálních a stavebních odpadů, vznikajících na území obce Zubří.
- 1.2. Tato vyhláška se týká i nebezpečných a využitelných složek komunálního odpadu a odpadu velkoobjemového.

#### Článek 2

##### Rozsah působnosti vyhlášky.

- 2.1. Tato vyhláška je závazná pro všechny fyzické osoby, které mají na území obce Zubří trvalé nebo přechodné bydliště a pro další osoby, které se na území obce zdržují (dále jen fyzické osoby).
- 2.2. Ve smyslu § 9 odst. 5 zákona č. 125/1997 Sb. o odpadech ve znění zákona č. 37/2000 Sb. (dále jen zákon), se vyhláška vztahuje také na právnické osoby a fyzické osoby oprávněné k podnikání (dále jen podnikatelé), při jejichž činnosti vznikají na území obce Zubří komunální odpady, a které uzavřely s obcí písemnou dohodu o zneškodňování odpadů.
- 2.3. Vyhláška se vztahuje i na vlastníky a správce nemovitostí na území obce Zubří, ve kterých vzniká komunální nebo stavební odpad.
- 2.4. Vyhláška se dále vztahuje na podnikatele, kteří mohou nakládat s odpady podle zákona, mají souhlas obce se zajišťováním této činnosti na území obce a poskytují tyto služby subjektům uvedeným v bodech 2.1. až 2.3. této vyhlášky.

#### Článek 3

##### Základní pojmy.

- 3.1. Odpad je movitá věc, která se pro vlastníka stala nepotřebnou a vlastník se jí zbavuje s úmyslem ji odložit, nebo která byla vyřazena na základě zvláštního právního předpisu. Okruh věcí, které se za dále stanovených podmínek považují za odpad, je uveden v příloze č. 1 zákona.
- 3.2. Komunálním odpadem je takový odpad, který vzniká na území obce při činnosti fyzických osob, pro které nejsou jinými předpisy stanovena zvláštní pravidla nebo omezení, s výjimkou odpadů, vznikajících u podnikatelů. Komunálním odpadem je i odpad vznikající při čištění veřejných komunikací a prostranství, při údržbě veřejné zeleně, včetně hřbitovů. Obec se stává původcem komunálního odpadu v okamžiku, kdy fyzická osoba odpad odloží na místě k tomu určeném, obec se současně stane vlastníkem tohoto odpadu.
- 3.3. Nebezpečný odpad je takový, který má alespoň jednu nebezpečnou vlastnost dle přílohy č. 2 zákona (např. baterie, akumulátory, zářivky, zbytky barev a lepidel, chemikálie, upotřebené motorové oleje atd.).
- 3.4. Velkoobjemový odpad je takový odpad, který svým charakterem je odpadem komunálním, ale k jeho sběru nelze použít běžné nádoby, a to pro jeho rozměry, materiál odpadu nebo jeho nebezpečné vlastnosti (např.

lednice, pračky, televizory, koberce, nábytek, pneumatiky atd.).

- 3.5. Stavební odpad je odpad při stavební činnosti fyzických osob a podnikatelů neznečištěný látkami, které mají nebezpečné vlastnosti (např. stavební suť, demolice, výkopová zemina atd.).
- 3.6. Oprávněnou osobou je každý podnikatel, který je oprávněn k nakládání s odpady podle zákona.
- 3.7. Pověřenou osobou je každá oprávněná osoba podle tohoto článku, se kterou obec uzavřela smlouvu na sběr, třídění, využití a zneškodňování odpadů vznikajících v obci.
- 3.8. Vlastníkem nemovitosti, pro účely této vyhlášky je fyzická nebo právnická osoba, která je jejím vlastníkem nebo uživatelem nebo má k nemovitosti právo hospodaření.
- 3.9. Svozovou oblastí se rozumí katastrální území obce. Okrajovými částmi obce se rozumí ty části obce, kde z technických důvodů není možný svoz sběrných nádob svozovým vozidlem.
- 3.10. Složkami komunálního odpadu se rozumí látkové skupiny v komunálním odpadu, které lze odděleně shromážďovat (např. papír, sklo, plasty, bioodpad, zbytkový odpad, nebezpečné složky, objemný odpad, vánoční stromky a jiné).
- 3.11. Odkládním jednotlivých složek komunálního odpadu se rozumí umístování vytříděných složek komunálního odpadu na určených místech a do určených nádob nebo kontejnerů k tomu určených.
- 3.12. Separovaný sběr je samostatný sběr vybraných složek komunálního odpadu do speciálních nádob.
- 3.13. Sběrnou nádobou se rozumí nádoba určená k odložení jednotlivých složek komunálního odpadu (popelnice, kontejnery), která splňuje technické parametry s vnitřním objemem od 50 do 1100 litrů. Ve sběrné nádobě jsou jednotlivé složky skladovány do doby svozu odpadů.
- 3.14. Velkoobjemový kontejner je speciální nádoba s obsahem nad 1100 l určená k ukládání komunálních odpadů.
- 3.15. Místem určeným pro odkládní a odevzdání jednotlivých složek komunálního odpadu jsou sběrné nádoby označené příslušným logem po dobu jejich umístění na odvozním místě, kontejnery, velkoobjemové kontejnery, sběrné vozy nebo obdobná zařízení jiných osob, které na základě písemné dohody oprávněné osoby s obcí odpad odebírají nebo vykupují od fyzických osob.
- 3.16. Odvozním místem je místo pro přistavení sběrné nádoby bezprostředně před jejím vyprázdněním a odvozem odpadů.
- 3.17. Sběrem odpadů jsou všechny činnosti, směřující ke shromážďování odpadu k dalšímu využití nebo zneškodnění.
- 3.18. Svozem odpadů jsou všechny činnosti, spojené s nakládáním jednotlivých složek komunálních odpadů ze sběrných nádob do svozového vozidla a jejich doprava na místo dalšího nakládání s nimi. Svoz odpadů může provádět pouze pověřená osoba.
- 3.19. Svozové vozidlo je speciální dopravní prostředek s nástavbou, který je používán pro sběr a odvoz jednotlivých složek komunálních odpadů.

#### Článek 4

##### Povinnosti fyzických osob a podnikatelů.

- 4.1. Fyzické osoby a podnikatelé jsou povinni:
  - a) předcházet vzniku komunálních odpadů a omezovat jejich množství,
  - b) komunální odpad odděleně shromážďovat, třídít a předávat k využití a zneškodnění podle systému stanoveného v této vyhlášce a ukládat je pouze v

- prostorách, objektech, v zařízeních, nádobách a místech k tomu určených,
- c) zajistit si potřebný počet sběrných nádob,
  - d) udržovat čistotu a pořádek na stálém stanovišti sběrných nádob, dbát, aby byl odpad ve sběrných nádobách řádně uložen a přístupová cesta byla bezpečná,
  - e) provádět úhradu poplatku (fyzické osoby) a ceny (podnikatelé) za svoz, třídění a zneškodnění komunálního odpadu ve výši a termínech stanovených obcí přímo nebo prostřednictvím správce nemovitosti,
  - f) fyzické osoby produkující komunální odpad na území obce jsou povinny řídit se ustanoveními této vyhlášky.
- 4.2. Kompostování bioodpadů je možné pouze na vlastním nebo pronajatém pozemku, pokud nedochází k obtěžování vlastníků nebo uživatelů sousedních nemovitostí.

### Článek 5

#### Povinnosti pověřené osoby.

- 5.1. Pověřená osoba je povinna
  - a) zajišťovat službu nakládání s komunálními odpady v rozsahu souhlasu vydaného obcí
  - b) zajistit odvoz komunálních odpadů v souladu se smlouvou uzavřenou s obcí
  - c) důsledně dodržovat harmonogram svozů schválený obcí
  - d) zajistit náhradní odvoz v případě poruchy svozového vozidla či nesjízdnosti vozovky nebo jiné nepředvídatelné okolnosti v náhradním termínu do 3 dnů po nerealizovaném svozu
  - e) vyprazdňovat sběrné nádoby tak, aby nedocházelo k hygienickým závadám, škodám na majetku, k poškozování sběrných nádob a k úrazům. Při poškození sběrné nádoby tuto opravit nebo vyměnit na vlastní náklady.
  - f) po vyprázdnění sběrných nádob zajisti jejich vrácení na místo, kde nebudou ohrožovat provoz na komunikacích, chodnicích a veřejných prostranstvích
  - g) hlásit obci nedostatky při sběru a svozu odpadů, včetně specifikace nádob a důvodů jejich nevyvezení.
- 5.2. Dojde-li při přemísťování a vyprazdňování sběrných nádob ke znečištění manipulačního prostoru, je pověřená osoba povinna zajistit okamžité odstranění nečistot naložením do svozového vozidla.

### Článek 6

#### Povinnosti vlastníka a správce nemovitosti.

- 6.1. Vlastník a správce nemovitosti jsou povinni:
  - a) vystavit sběrné nádoby na odvozní místo maximálně 12 hodin před stanoveným termínem svozu a zajistit úklid sběrných nádob maximálně 12 hodin po provedeném svozu. Pouze po uvedené dobu je přípustné umístění sběrných nádob na chodníku nebo v krajnici komunikace a to tak, aby nádoby podstatným způsobem neohrožovaly a neomezovaly provoz a bezpečnost na chodnicích a komunikacích v obci
  - b) udržovat čistotu odvozního místa
  - c) informovat fyzické osoby užívající jeho nemovitost o způsobech sběru a harmonogramu svozu komunálních odpadů
  - d) zajistit úklid sněhu na přilehlém chodníku tak, aby bylo možné realizovat svoz komunálních odpadů od jeho nemovitosti
  - e) vybírat poplatek za svoz, třídění a zneškodnění komunálních odpadů od osob užívajících jejich nemovitost a provádět obci jeho pravidelnou úhradu ve výši a termínech stanovených v platném znění OZV o poplatku za odpad

- f) oznámit obci závažné nedostatky v poskytování služby svozu komunálních odpadů.
- 6.2. Vystavení sběrné nádoby na odvozní místo podle bodu 6.1. se nepovažuje za zvláštní užívání veřejného prostranství podle obecně závazné vyhlášky o místních poplatcích.

### Článek 7

#### Systém sběru, třídění, využívání a zneškodňování odpadů.

- 7.1. Každá fyzická osoba a podnikatel využívající systém obce dle této vyhlášky musí mít odpovídající sběrnou nádobu. Každá složka komunálního odpadu se ukládá do sběrných nádob určených touto vyhláškou nebo do míst či zařízení k tomu uzpůsobených. Odložením odpadu do určených sběrných nádob se fyzická osoba nebo podnikatel zapojuje do systému likvidace odpadů v obci dle této vyhlášky.
- 7.2. Domovní odpad - odpad po vyřídění jednotlivých složek se ukládá do sběrných nádob tak, aby je bylo možno uzavřít a odpad z nich při manipulaci nevypadal.
  - a) Domovní odpad u rodinných domků v souvislé zástavbě obce.  
Frekvence svozu je 1x za 2 týdny. Označení sběrné nádoby se provádí barevným samolepicím logem. Toto logo musí být umístěno na viditelném místě sběrné nádoby. Samolepicí loga budou vydávána na Obecním úřadě v Zubří po uhrazení poplatku za svoz, třídění a zneškodňování odpadu. Jedno logo slouží vždy k označení pouze jedné sběrné nádoby. Neoznačená sběrná nádoba nebude pověřenou osobou vyvezena.
  - b) Domovní odpad u rodinných domků v okrajových částech obce.  
Okrajové části obce budou vybaveny velkoobjemovými kontejnery s frekvencí svozu dle potřeby. Do těchto kontejnerů mohou ukládat odpad pouze fyzické osoby z okrajových částí obce a ostatní osoby jen ze souhlasem obce, které se přihlásily k uvedenému systému, a uhradí obci příslušný poplatek. Tyto kontejnery budou rozmístěny v určených okrajových částech obce a lze do nich ukládat jen vyříděný domovní a velkoobjemový odpad bez nebezpečných složek.
  - c) Domovní odpad v bytových domech.  
Bytové domy, které jsou vybaveny kontejnery o obsahu 1100 l, budou vyváženy s frekvencí 1x za týden. Domovní odpad z ostatních bytových domů, vybavených nádobami (popelnicemi) o obsahu 110 l, bude vyvážen v minimální frekvenci 1x za 2 týdny.
  - d) Odpad z podnikání.  
Podnikatelé, kteří při své činnosti produkují odpad podobný komunálnímu a uzavřeli s obcí písemnou dohodu o zneškodňování odpadu, mohou využívat systém obce v souladu s touto vyhláškou. Frekvence svozu, druh a množství sběrných nádob a forma úhrady ceny bude stanovena v písemné dohodě, kterou tyto osoby uzavřou s obcí.
- 7.3. Nebezpečný odpad z domácností a velkoobjemový odpad předávají fyzické osoby do speciálních sběrných nádob a velkoobjemových kontejnerů, přistavených pro tento účel pověřenou osobou do několika lokalit v obci na základě dohody pravidelně 2 x ročně. Termín tohoto sběru a rozmístění jednotlivých kontejnerů oznámí obec ve spolupráci s pověřenou osobou na úřední desce a způsoby v místě obvyklými. Tento sběr může být nahrazen i mobilním sběrem do speciálního sběrného vozu. Občané mohou rovněž využít k likvidaci tohoto odpadu sběrný dvůr v Rožnově p.R.
- 7.4. Stavební odpad a odpad ze zeleně

(pokračování na straně 9)



Znak pánů z Krásna

# POVÍDÁNÍ O ZUBŘÍ

Volné vyprávění o historii valašské obce Zubří  
od jejího založení až do dnešních dnů.

Díl „A“



26.

Pro zdárné žně byla při MNV vytvořena žňová komise. Výkup obilí splněn na 100%, u brambor pro špatné semenáče se splnila dodávka jen na 70% předepsané dodávky.

Do rybníka bylo nasazeno 3.500 ks násady, první výlov činil 7 q ryb od 1 - 5 kg váhy.

Kronikář obce uvedl v obecní kronice zajímavé srovnání cen potravin a základních potřeb a hodinové mzdy mezi roky 1938 a 1951:

Mzda dělníka

1938 - 3,50/Kčs/hod.

1951 - 13,60 Kčs/hod.

Cena potravin a potřeb 1938 - 1951

Druh	množ.	1951		
		1938	na lístky	volné
mouka	kg	2,90	15,-	40,-
mléko	l	1,-	5,50	10,-
vajíčko	ks	0,60	2,50	5,-
hov.maso	kg	11,65	40,-	200,-
máslo	kg	15,-	75,-	450,-
rýže	kg	3,-	40,-	300,-
cukr	kg	6,-	17,-	140,-
brambory	q	35,-	165,-	320,-
sůl	kg	1,98	4,70	10,-
mýdlo	kg	4,40	37,-	200,-
košile	ks	16,-	320,-	760,-
prac.oblek	ks	126,-	640,-	1500,-
vycház.oblek	ks	460,-	2070,-	6500,-
mužské boty	pár	59,-	473,-	859,-
palivové dřevo	m <sup>3</sup>	48,-	360,-	500,-

V obchodě platily dvojí ceny. Na potravinové lístky, šatenky - na příděl, byly ceny nižší. Bez lístků, nebo pro ty, kteří nedostali potravinové lístky pak platily volné ceny, na volném trhu. Tak na příklad podle nařízení min. obchodu z 26.XII. osoby, které nejsou v zaměstnaneckém poměru neobdrží základní lístky na cukr, ani šatenku, ani lístek na mýdlo, ani jiné lístky. Osoby, které obhospodařovaly víc jak 0,5 ha půdy, obdrží jen základní lístky na cukr a mýdlo. Šatenku jen v případě, splní-li předepsané dodávky. Osoby, které jsou samostatnými podnikateli a zaměstnávají 1 nebo více dělníků, neobdrží žádný lístek.

Obecní rozpočet v roce 1951 měl vydání 3,608.000 Kčs. Rok 1952 pokračoval v nastoupené poúnorové linii. Hned v lednu se provádí na MNV rozpis dodávkových úkolů pro zemědělství. Tento rozpis provedla 15 členná komise. Zemědělcům do 2 ha bylo umožněno náhradní plnění. V lednu je poprvé uspořádána vzpomínková slavnost k úmrtí V.I. Lenina, na které bylo přítomno 50 občanů.

V únoru obdržel MNV příkaz ONV, aby označil ve vsi vesnické boháče. Rada po dlouhém jednání oznámila ONV, že ve vesnici není žádný vesnický boháč.

Musíme si představit, že v tomto roce zuřila korejská válka a vztah mezi velmocemi se nebezpečně vyhrocoval. Této náladě vystupňované propagandou, odpovídá i usnesení plenární schůze MNV o hlavních úkolech obce na 2. čtvrtletí roku. Citují:

1. Mobilizovat všechny občany k nejlepšímu plnění úkolů, které plynou z vládního usnesení k zajištění a zlepšení výživy našeho národa.

2. Přesvědčovat o správné cestě k socialismu.

3. Upevňovat světový mír, upevňovat naše přátelství se

Sovětským svazem a lidově demokratickými státy.

4. Zaměstnanci MNV budou plně dodržovat veškerá usnesení a nařízení ve styku s občany.

5. Celé snažení bude zaměřeno k tomu, aby byla z naší republiky vybudována skutečně socialistická republika, aby všem se v ní žilo šťastně a radostně.

Rada MNV si dala závazek rozšířit členskou základnu o 3 výkonné zemědělce.

V roce 1952 také začal jezdit autobus na lince Staré Zubří - Rožnov - Kopřivnice. U továrny se vykoupily 4 starší domky i s pozemky ke zřízení koupaliště. To bylo uvedeno do provozu v roce 1953. Jde o koupaliště v místě dnešního parkoviště Gumáren Zubří. Koupaliště sloužilo jako hasičská vodní nádrž.

V červenci byl založen v obci Svaz žen. V srpnu přešla přes obec prudká bouře, která zapálila dům Jana Pobořila na Pivčankách. Letní deště tehdy ovlivnily zemědělské práce i plnění zemědělských dodávek.

Toho roku bylo uskutečněno několik náborových akcí pro rozšíření členské základny JZD, ale bezvýsledně. Jedině obhospodařovaná půda JZD vzrostla o 7 ha. Větší sedláci vyčkávají a pozorují hospodaření JZD, drobní vlastníci čekají na rozhodnutí velkých sedláků, protože většinou jsou závislí na jejich pomoci při obdělávání své půdy a sklizni.

V roce 1952 je dodávka hovězího masa splněna na 126%, vepřového masa na 106%, mléka na 102%, vajec na 101%, obilí na 116%.

Rok 1953 měl několik významných událostí, jak obecních, tak celostátních, ba i světových.

Hned 2. ledna na návrh místního výboru Národní fronty a schválení ONV bylo odvoláno 19 členů MNV a jmenováno nových 19 členů - bez voleb. Až do roku 1954 byly totiž místní národní výbory utvářeny nikoliv volbou, ale jmenováním členů nadřizovanými orgány.

Tato jmenovací změna se projevila již 16. ledna, kdy ONV dává příkaz radě MNV znovu vyhledat v obci vesnické boháče. Rada určuje 4 zemědělce: Zikmunda Kolářka, Michala Svaka, Jiljího Zuzanačka a Ludvíka Šrámka.

10. března je zřízena v obci sběrna mléka.

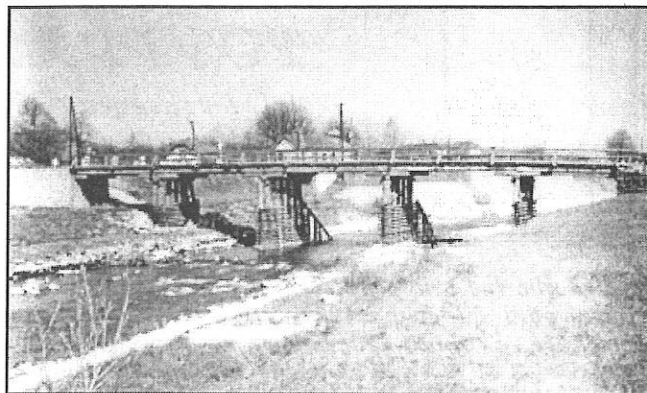
V březnu umírají krátce po sobě J.V. Stalin a Kl. Gottwald. S nimi odcházejí představitelé represivní politiky. Počet obětí stalinské zvěře se počítá na miliony mrtvých z gulagů rozestých po celém Sovětském svazu. U nás podle údajů Nejvyššího soudu činil počet obětí politických procesů 100.000. Z nichž okolo 40.000 bylo odsouzeno k trestům nad 10 let vězení. K trestu smrti bylo odsouzeno od října 1949 do ledna 1953 (popravy se konaly i po tomto datu) 233 osob a 178 z nich bylo popraveno. Jak ukázaly pozdější procesy s některými důstojníky StB, vynášely rozsudek smrti i speciální tribunály vyšetřovatelů a sami příslušníci StB je také v ústraní vykonávali. O všech rozsudcích smrti rozhodovaly příslušné stranické orgány, především předsednictvo ústředního výboru KSČ, Klement Gottwald osobně a dále bezpečnostní komise ÚV KSČ. Jen v letech 1951 - 1954 bylo takto vykonáno 147 trestů smrti.

I když s odchodem Stalina a u nás Gottwalda nedošlo k obratu okamžitě, nastala doba „tání“ - ledy se pohnuly, ale jen zvolna.

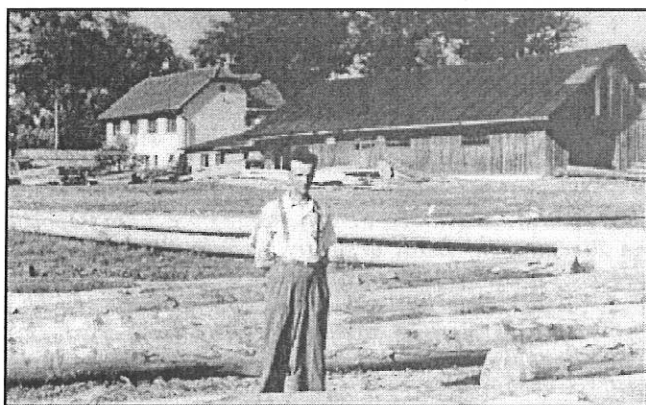
(pokračování příště)



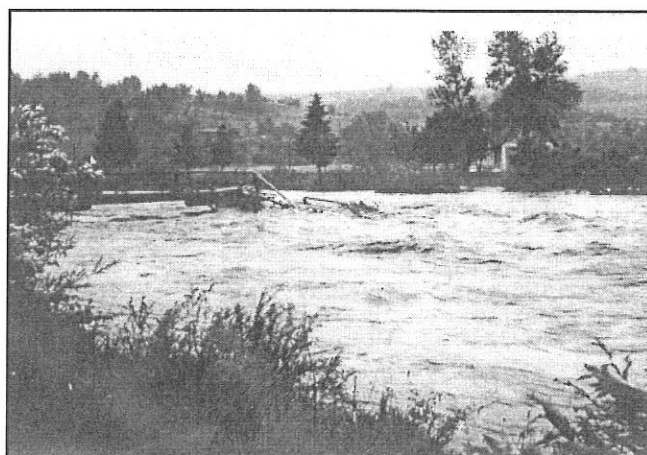
*Výstavba hamerských rybníků*



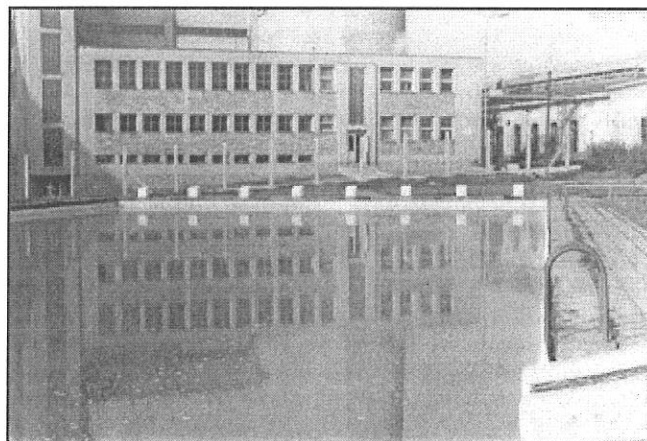
*Most přes Bečvu nevydržel nápor povodňové vlny.*



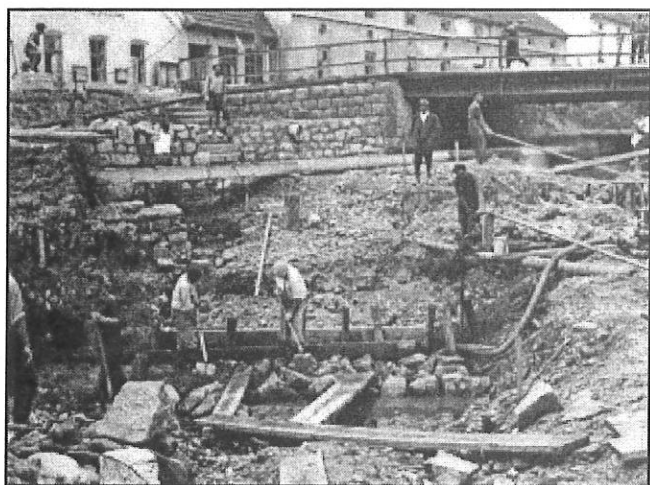
*Roku 1929 vodní tok do Hamer koupil Arnost Alinče a zřídil tam, kde stál mlýn, vodní pilu. Ta byla roku 1949 z úřed. nařízení zrušena, stroje rozbity a dány do šrotu.*



*Dožínky 1948 u Domoviny*



*První koupaliště v prostoru dnešního závodu Gumárny Zubří roku 1953.*



*Zničený splav a náhon struhy v roce 1949.*



*MNV se přestěhoval z Fojství do Domoviny*



(pokračování ze strany 6)

je odvážen dle pokynů pověřeného pracovníka obce na určenou skládku nebo na jiné zástupcem obce určené místo (terénní úpravy veřejných ploch, závážka komunikací, kompostování zeleně a jiné využití). Odvoz zajišťuje vlastník odpadu na vlastní náklady.

#### 7.5. Využitelné složky z komunálního odpadu - separovaný sběr.

Separovaný sběr se ukládá do sběrových nádob (kontejnerů) k tomuto účelu určených, a to pouze ty druhy vytríděných odpadů, pro které jsou jednotlivé nádoby určeny. Tyto nádoby jsou rozmístěny na určených místech v obci, z nichž každé obsahuje kontejnery na třídění čtyř složek separovaných odpadů.

Separovaný sběr je tříděný na složky:

papír - modré kontejnery

plasty - žluté kontejnery

bílé sklo - bílé kontejnery

barevné sklo - zelené kontejnery

Separovaný odpad se ukládá do kontejnerů čistý a bez jakýchkoli příměsí a nečistot a pouze složky dle výše uvedeného členění. Odvoz separovaného sběru k dalšímu využití provádí pověřená osoba na základě dohody s obcí. Počty a druhy kontejnerů se můžou upřesnit dle potřeby.

#### 7.6. Zakazuje se:

- odkládat odpady jinak než jak je uvedeno v této vyhlášce nebo vytvářet nepovolené skládky odpadu kdekoli na území obce
- dávat do sběrných nádob na domovní odpad žhavý popel, nebezpečný odpad zejména hořící látky, látky tekuté, látky snadno se vypařující, látky žíravé, snadno zápalné, výbušné, zbytky barev, dehet, zeminu, suť z demolice atd.
- zapalovat odpad ve sběrných nádobách, sběrné nádoby ničit nebo poškozovat
- využívat sběrných nádob k jiným účelům a k ukládání jiných odpadů, než pro které jsou určeny
- spalovat odpad s obsahem škodlivých látek na volném prostranství a v domovních topeništích
- přepřehovat velkoobjemové kontejnery odpadem a tím znemožnit jejich odvoz.

### Článek 8

#### Sběrné nádoby a jejich stanoviště.

##### 8.1. Vlastnictví sběrných nádob.

Sběrné nádoby (popelnice 100 l) u rodinných domků jsou majetkem vlastníků těchto nemovitostí. Při poškození této nádoby mají vlastníci povinnost tuto opravit nebo vyměnit s výjimkou případů, kdy došlo k poškození nádoby pověřenou osobou. V takovém případě povinnost opravit nebo vyměnit tuto nádobu přechází na tuto osobu. Nádoby na separovaný sběr a velkoobjemové kontejnery v okrajových částech jsou ve vlastnictví obce. Sběrné nádoby - kontejnery 1100 l a kontejnery na nebezpečný a velkoobjemový odpad jsou převážně ve vlastnictví pověřené osoby.

##### 8.2. Obnova sběrných nádob.

Obnovu a doplnění sběrných nádob zajišťuje vlastník nádob a to při ukončení živnosti, při změně druhu nebo množství ukládaného odpadu, při změně systému nebo na základě požadavku pověřeného pracovníka obce.

##### 8.3. Umístění sběrných nádob.

Sběrné nádoby se umísťují na stálých pro ně vybudovaných a vyhrazených stanovištích tak, aby nezpůsobovaly hygienické závady, byly dobře přístupné při jejich naplňování, vyprazdňování a odvozu a nepřekážely silničnímu provozu. V zimním období a při

rekonstrukcích a opravách je možné, po dohodě s pověřenou osobou a za souhlasu obce zřizovat v blízkosti nepřístupného úseku přechodná (náhradní) stanoviště. Stálé stanoviště a dohodnutá odvozní místa sběrných nádob na své náklady zřizuje vlastník po dohodě s vlastníkem pozemku.

### Článek 9

#### Úhrada za sběr, třídění, využívání a zneškodňování komunálních a stavebních odpadů.

- Fyzické osoby bydlící v rodinných domech nebo v domech spravovaných jinými správci platí obci poplatek dle OZV o poplatku za odpad v platném znění.
- Podnikatelé hradí obci cenu za zneškodňování odpadu dle ceníku v platném znění v dohodnutých splátkách dle dohody uzavřené s obcí.
- Úhradu za likvidaci stavebního odpadu a odpadu ze zeleně provádí vlastník tohoto odpadu samostatně na základě dohody s obcí.

### Článek 10

#### Smlouvy s podnikateli, s oprávněnými a pověřenými osobami.

- Obec uzavře s podnikateli písemnou dohodu o možnosti využívání systému a současně stanoví podmínky pro využívání systému včetně ceny. Na tyto osoby se přiměřeně vztahují ustanovení této vyhlášky.
- Obec uzavře smlouvy s oprávněnými a pověřenými osobami, kterým vydala souhlas k podnikání v oblasti nakládání s komunálním odpadem na území obce.

### Článek 11

#### Kontrola vyhlášky.

- Kontrolu plnění povinností uložených touto vyhláškou vykonává obec prostřednictvím pověřených osob. Tyto osoby jsou oprávněny požadovat od fyzických osob a podnikatelů prokázání toho, jak s komunálním odpadem naložily.
- Osoby pověřené kontrolou dle této vyhlášky mohou ukládat nápravná opatření.

### Článek 12

#### Sankce.

Porušení ustanovení této vyhlášky bude postihováno podle zvláštních předpisů.<sup>1)</sup>

### Článek 13

#### Zrušující ustanovení.

Dnem nabytí účinnosti této vyhlášky končí platnost stávající vyhlášky č. 26/1998 o systému sběru, třídění, využívání a zneškodňování komunálních a stavebních odpadů vznikajících na území obce Zubří.

### Článek 14

#### Účinnost.

Tato vyhláška nabývá účinnosti dne 1.7.2000. Ustanovení týkající se OZV o poplatku za odpad budou účinná od platnosti této OZV.

Jiří Randus v.r.  
starosta obce

Ludmila Jaroňová v.r.  
zástupce starosty

<sup>1)</sup> zákon č. 125/1997 Sb., o odpadech, ve znění pozdějších předpisů, zákon č. 200/1990 Sb., o přestupcích, ve znění pozdějších předpisů, zákon č. 367/1990 Sb., o obcích, ve znění pozdějších předpisů.

## Tělocvična v novém

Po dvaceti letech provozu školní tělocvičny započaly koncem června rozsáhlé práce na její rekonstrukci.

Po demontáži obložení byla repasována podlaha, očištěny kovové konstrukce, okna, opraveno elektrické osvětlení, tělocvična vymalována, obnoveny nátěry, namontováno renovované obložení a nakonec opraveno a upevněno tělocvičné nářadí.

V prvním zářijovém týdnu byly práce dokončeny a tělocvična bude opět sloužit výuce povinné i nepovinné tělesné výchovy, k tréninkům žákovských házenkářských družstev, moderních gymnastek a cvičení žen.

Rekonstrukce tělocvičny si vyžádala finanční náklady ve výši zhruba 280 000 Kč. Doufám, že všichni uživatelé tělocvičny budou k jejímu zařízení přistupovat šetrně, aby mohla ve stavu, v jakém ji máme nyní, sloužit svému účelu co nejdéle.

Chtěla bych touto cestou poděkovat jménem vyučujících tělesné výchovy, trenérů a žáků naší školy obecní radě a zastupitelstvu za pochopení a snahu vytvářet co nejlepší podmínky pro školní práci, všem zúčastněným firmám za odvedenou práci a správním zaměstnancům za přípravu tělocvičny k provozu.

Mgr. Zdeňka Janošková  
ředitelka ZŠ



## Beskyd'áci opět v Rosdorfu

Ve středu 16. srpna se vydalo několik „Beskyd'áků“ na návštěvu do Rosdorfu.

I přes nevydařený začátek, kdy se nám porouchalo auto a my jsme mysleli, že nám cesta skončila, se vše v dobré obrátilo. Naši se ochotní lidé, kteří nám v nesnázích pomohli. Tato nepřijemná událost byla však jediná, jinak se celý pobyt v Rosdorfu vydařil na výbornou.

Po srdečném přivítání jsme navštívili město Göttingen a světovou výstavu EXPO v Hannoveru. Jako perličku pro nás naši kamarádi připravili utkání v golfu. Nikdo z nás netušil, že právě při golfu zažijeme tolik legrace. Trefit se do míčku, místo do drnu, bylo nad naše síly.

Dny utekly jako voda a nám zůstaly překrásné vzpomínky. Touto cestou bychom chtěli poděkovat panu J. Randusovi a paní Jaroňové, kteří se nám snažili pomoci při nezdařilém začátku naší cesty. Největší dík však patří rosdorfským kamarádům nejen za to, že se o nás vzorně starali, ale hlavně za nezapomenutelné zážitky.

Doufáme, že se zase spolu brzy setkáme.

Beskyd'áci



I lanovou dráhu na EXPU jsme vyzkoušeli - překrásný výhled

## Skutečné dílo nikdy nekončí

Rozhovor s páterem Pavlem Vichlendou, administrátorem v Zubří a Vidči.



**Letos jste dokončili stavbu kaple Sv. Ducha ve Starém Zubří, jak náročný to byl úkol a k čemu bude kaple sloužit?**

„Bylo to vskutku náročné dílo. Já jsem je zastihl až v poslední fázi. Myšlenka na stavbu kaple ve Starém Zubří vznikla v roce 1993, od té doby se na její realizaci pracovalo. V roce 1995 byl papežem Janem Pavlem II. vysvěcen základní kámen, hned pak se začalo stavět. Největší podíl na tom všem má můj předchůdce Vojtěch Kološ. Byl duchovním otcem myšlenky na výstavbu kaple. Ta byla postavena díky obrovskému úsilí, obětavosti, píli a houževnatosti místních lidí. Podle mého názoru vzniklo skutečně nádherné dílo, jak architektonicky, tak vůbec myšlenkově koncepčně. Bude sloužit především bohoslužbám, jako každý chrám. Kaple však může mít i širší využití, například pro koncerty a podobné akce. K bohoslužbám je kaple využívána pravidelně vždy každou druhou neděli v měsíci a každé úterý. Mše jsou hojně navštěvované, přichází i více než sto lidí.“

**V roce 2001 si připomeneme dvě výročí, týkající se pátera Aloise Pozbyla (125 let od jeho narození a 80 let od jeho smrti), který působil v Zubří a byl prvním farářem ve Vidči, kde se počátkem století zasloužil o stavbu krásného gotického kostela; tento prostý kněz se prakticky rozdal až k smrti - jaký je jeho odkaz pro současnost?**

„Proč se dnes na počátku nového tisíciletí znovu vracet k postavě tohoto prostého venkovského faráře? I dnešní člověk, obklopen konzumní společností a žijící pod tlakem úspěchané doby, palčivě hledá odpovědi na základní otázky své existence.“

Především on potřebuje svědectví živé, upřímné víry, která není jen formální či zvyková, ale opravdová a ryzí, vycházející z hloubi srdce, naplněného láskou k Bohu a bližnímu. Víry, která dává naději. Právě páter Alois je takovým svědkem, jehož život a činy vydávají přesvědčivé svědectví nejvyšší Pravdě a Lásce. Jeho příklad je nám povzbuzením, že v každé době se každému z nás vždy znovu nabízí ta úžasná možnost - žít naplno Kristovo evangelium.“

**V příštím roce vstoupíme do 3. tisíciletí - co si pro ně přát?**

„Především, řekl bych, jako prvořadou myšlenku návrat k duchovnu, pak také návrat k základním lidským hodnotám. Myslím, že závěr tohoto tisíciletí velmi probíhal ve znamení materialismu a určitého egoismu - dvě světové války, a víme sami jaká byla ta poslední doba - takže je potřebná určitá naděje pro lidstvo, a především návrat k těm duchovním hodnotám: k lásce, pravdě, spravedlnosti. Především toto bychom si měli v příštím tisíciletí splnit.“

Děkujeme za rozhovor

(-sb-)

## Kam chodí odpočívat Bůh i lidé

Nově vybudovaná kaple Svatého Ducha ve Starém Zubří poskytuje dokonalý vizuální i duchovní zážitek.

Nemohlo být pro ni zvoleno příhodnější místo, než na malém návrší v nadmořské výšce kolem 500 m. Ze tří stran obklopena malebnými svahy Veřovických vrchů, výhled k jihu údolím nad Starozuberským potokem, až po návrší Ulehle za řekou Bečvou, které odděluje další nejstarší valašskou obec Vidče.

S nápadem postavit ve Starém Zubří kapli přišel v r. 1993 tehdejší zuberský farář páter Vojtěch Kološ. Obec Zubří sice má krásný kostel, zasvěcený sv. Kateřině, ale zejména za nepohody bylo k němu ze Starého Zubří daleko. Nápadu se ujali především starozuberská obyvatelé. Zdarma nabízeli

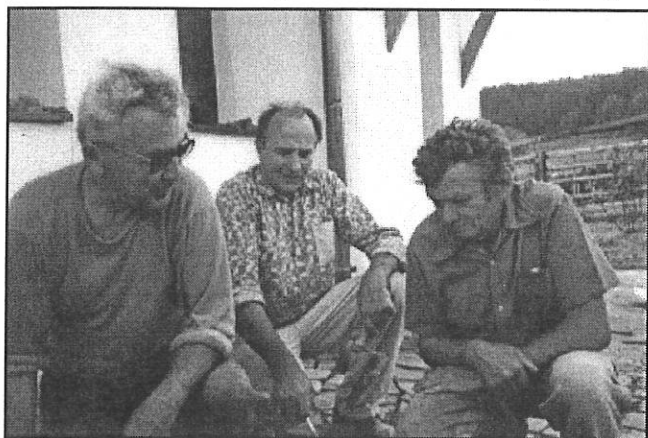
pozemky, ale nejvíce příhodným a zároveň dobře dostupným je místo současné - to jako by bylo pro stavbu kaple předurčené: nedaleko v místě zvaném Kostelníčky údajně kdysi dávno stával kostel pro potřeby někdejší osady Staré Zubří, položené ještě severněji v horách pod vrchem Kamenárka, směrem k západu pak zvonice. Místo je zvláštní i tím, že za majitele Jaroslava ze Šellenberka (1530 - 34), který místní obyvatele přetěžoval robotou při těžbě stříbrné rudy, starozuberští jedné noci tajně uprchli do Uher; v místě zanechali jen starou babku, která topila v peci, aby kouř na nějaký čas upokojil dráby, že je v obci všechno jako jindy. „Podle mě je toto místo po Římu a Neapoli třetí nejkrásnější na světě,“ tvrdí správce kaple pan František Španihel, který ve Starém Zubří prožil všechny ze svých 63 let života.



*Kaple Sv. Ducha ve Starém Zubří*

Kaple je kruhová. Obětní stůl z bloku pískovce je umístěn uprostřed, přesně pod kopulí. Kaple obsáhne na 200 lidí. Sakristie nemá dveře a interiér tak vytváří dojem bezprostřednosti mezi záležitostmi duchovními a světskými. Ambo k předčítání Písma rovněž tvoří blok pískovce. Svatostánek je zabudován v boční zdi, je krytý řezbou do dřeva v podobě pecnu chleba, se symbolikou kříže a beránka. Nad ním je vsazeno do stěny sedm polodrahokamů, některé dovezené až z Afriky, které symbolizují sedm darů Ducha Svátého. Poblíž pak dalších dvanáct polodrahokamů, symbolizujících dvanáct apoštolů. Nad svatostánkem je zavěšen stylový dřevěný kříž s řezbou Ukřížovaného ve dřevě. Při vstupu do kaple je kroupka z největší mořské mušle, jasně bílé, dar z Itálie. Nad ní prastará dřevěná plastika sv. Rocha, zdobená polychromií. V kopuli, kudy proniká jasné světlo okny pod vízkou se zvonem, je zavěšena velká ze dřeva vyřezaná holubice, symbol Svatého Ducha.

Zvláštností je zde více. Průsvitné vitráže jsou tvořeny z leštěného průhledného mramoru - onyxu, vytěženého v moři, dar potomka valašského rodu dr. Josefa Pustky z Říma. Do pískovce obětního stolu jsou zabudovány ostatky českých



*Dokončovací práce na exteriéru. Zleva Josef Ulrich, Luďa Petřek, František Španihel*

světců sv. Jana Sarkandra a sv. Zdislavy; v den jejich svatořečení v květnu 1995 posvětil při návštěvě České republiky v Olomouci základní kámen papež Jan Pavel II. Nezanedbatelnou zvláštností je i to, že stavba z kamene, dřeva, cihel a kovu je dílem místních řemeslníků.

Ani vnějšek kaple není bez zajímavostí. Vedle vchodu upomíná černá tabulka na svěcení základního kamene. Pod ní je umístěna cihla ze Svaté země, kterou odtud přivezl P.Vojtěch Kološ, duchovní otec myšlenky stavby kaple. Do východní části byl z nevyhovujícího místa v Hamrech přemístěn kříž z r. 1825, nejstarší dochovaný v katastru obce Zubří. Pod nadkrytým ochozem budou umístěny lavičky k odpočinku lidí i turistů, kteří procházejí kolem. V prostoru před kaplí vysadili v červnu 2000 lidé družebního města Rosdorf (SRN) lípu. „Z vděčnosti za přátelství, partnerství, které jsme zde v Zubří zažili a které chceme do budoucna uchovat,“ stojí dvojjazyčný text na tabulce.

„Bylo to velmi náročné dílo,“ řekl současný zuberský farář P.Pavel Vichlenda. „Já jsem je zastihl až v poslední fázi. Největší podíl na realizaci kaple má můj předchůdce P. Vojtěch Kološ. Kaple stojí díky obrovskému úsilí a obětavosti, píli a houževnatosti místních lidí.“

Kronika kaple je i za tu krátkou dobu hustě popsána záznamy obdivu a chvály. Téměř denně kapli navštěvují nejrůznější lidé, odborníci, náhodní pocestní i umělci. Znovu si ji přijel prohlédnout také arcibiskup Msgre Jan Graubner. Moderní koncepce, vyváženost použitého materiálu a celkového pojetí, soulad prvků a neobyčejný vkus, neobvyklé pojetí těsnějšího sepětí věřících a věcí duchovních, to vše je vsuktu důvodem k obdivu.

Autorem architektonického řešení je mladý brněnský architekt Ing. Marek Štěpán. Venkovní úpravy prostoru kolem kaple jsou prováděny podle návrhu zahradní architektky Zdislavy Brantalové z Hodonína. V konečné fázi bude okolí kaple zatravněno a doplněno sochou P.Marie. Pro dotvoření přírodního rázu zůstanou poblíž kaple rovněž dva bloky pískovce.

(-sb-)

Česká spořitelna, a.s. vám nabízí doplňkový produkt ke spořicímu účtu

# SPOROTEL

v měsíci září **ZDARMA!!!**

Prostřednictvím telefonu můžete využít následující bankovní služby a získat informace:

- \* INFORMACE O ZÚSTATKU NA SPOROŽIROVÉM ÚČTU
- \* ZADÁNÍ JEDNORÁZOVÉHO PŘÍKAZU K ÚHRADĚ
- \* ZALOŽENÍ TRVALÉHO PŘÍKAZU K ÚHRADĚ
- \* ZRUŠENÍ ZADANÉHO JEDNORÁZOVÉHO NEBO ZALOŽENÉHO TRVALÉHO PŘÍKAZU K ÚHRADĚ V ÚČETNÍM DNI
- \* AKTUÁLNÍ INFORMACE
- \* ZMĚNU BEZPEČNOSTNÍHO HESLA
- \* VOLBU PŘEPOJENÍ NA OPERÁTORA

Velmi výhodná je komunikace přes mobilní telefon

## SMS SPOROTEL

Jedním prostředím ovládáte svůj účet  
ať už jste kdekoli !!!  
7 dní v týdnu, 24 hodin denně

**ES**  
ČESKÁ SPOŘITELNA, a. s.

## Vytápění na sídlišti

Samospráva domu 1047, který není součástí BD Zubří, se rozhodla řešit špatnou situaci v centrálním vytápění pomocí vlastní plynové kotelny. Požádali jsme Obecní úřad v Zubří o vybudování plynové přípojky. Žádost byla projednána na SMP Valašské Meziříčí a bylo konstatováno, že plynárny souhlasí s vybudováním centrální kotelny nebo s vybudováním kotelů v každém domě. Obecním úřadem jsme byli vyzváni, abychom se svým návrhem dojednání o možném způsobu vytápění sídliště vstoupili. Výzvu jsme přijali a vyjádřili svůj názor dopisem, který si dovoluujeme zveřejnit.

Za samosprávu domu: Zdeněk Konečný v.r.  
Irena Mikulenková v.r.  
Jaroslava Machková v.r.

Vážený pane starosto,

odpovídáme na Váš dopis ze dne 21.8.2000, ve kterém nás vyzýváte, abychom se vyjádřili k problematice budoucího vytápění sídliště. Vzhledem ke skutečnosti, že usilujeme o vybudování vlastní plynové kotelny a vzhledem k Vaší výzvě dovoluujeme si vstoupit do jednání tímto dopisem, ve kterém se Vám pokusíme objasnit náš názor na celou problematiku a tím obhájit náš postoj v této věci.

Začátkem června k nám pronikly první kusé zprávy o záměru firmy ENERGOBIO vybudovat svou vlastní kotelnu a tím sejmout z GuZu břímě odpovědnosti za zanedbaný stav rozvodů tepla a TUV, případně dalších technologií potřebných k vytápění sídliště v Zubří. Ihned jsme se začali o celou problematiku zajímat a skládali jsme z dílčích informací celkový obraz, tak abychom v případě našeho souhlasu věděli do čeho jdeme. Na tomto místě bychom rádi podotkli, že jakékoli informace jsme získávali jen ztěží a už vůbec ne od firmy ENERGOBIO. Nepomohla ani osobní návštěva našeho důvěrníka p. Konečného u Dr. Mrkvánka v kanceláři družstva. Pan doktor totiž na dotazy buďto nechtěl, nebo neuměl odpovědět. Omluvil se s tím, že dotazy jsou spíše odborného charakteru a slíbil sjednat schůzku se zástupci firmy, která má kotelnu stavět a která by byla schopna na dotazy jakéhokoliv druhu odpovědět. Do dnešního dne Dr. Mrkvánek svůj slib nesplnil. Nadále jsme tedy museli být odkázáni na informace z jiných zdrojů a podařilo se nám touto cestou získat dokument pod názvem CENTRÁLNÍ ZÁSOBOVÁNÍ TEPEM. Dokument obsahuje technické údaje o vytápěném sídlišti a čtyři varianty možného budoucího zásobování teplem. Součástí svazku je také tabulka výhodnosti všech čtyř variant a jejich jednotlivé ceny. Vzhledem k tomu, že se nám uváděná čísla nezdála pravdivá, obrátili jsme se na několik firem, které se touto problematikou zabývají, s prosbou o posouzení celého problému. Byly potvrzeny naše obavy, že dokument obsahuje řadu hrubých nepřesností, za všechny uvádíme jednu: cena kotelny v našem domě byla vypočtena fy ENERGOBIO na částku 1,696 mil.Kč, podle nezávislých odborníků je to o celý milion méně.

Také jsme navštívili několik kotelů v panelových domech, abychom se přesvědčili, zda tento druh vytápění je ekonomicky výhodný. Dozvěděli jsme se, že například na ohřev kubíku vody je třeba 9 kubíků plynu, což vyjádřeno v penězích je částka 56 korun. Fy ENERGOBIO nám zatím cenu za teplou vodu nesdělila, ačkoli k tomu byla několikrát vyzvána.

Pokud se týče ekonomického posouzení obou variant, měli bychom na toto téma ještě mnoho připomínek, ale za všechny uvádíme v závěru této části alespoň podle našeho názoru tu nejpodstatnější. Cena projektu

fy ENERGOBIO okolo 22 milionů znamená, že i po obdržení dotace si bude muset tato firma půjčit zhruba 20 milionů a pokud je splatí během 10 let při sedmiprocentním úroku, zaplatí celkem částku okolo 29 milionů. Když tuto částku rozpočítáme na metry vytápěné plochy sídliště (celkem 29 694 m<sup>2</sup> včetně obchodu, školky a pod.), vyjde nám na jeden metr 1000 korun. V našem případě to znamená, že náš dům (2300 m) zaplatí za výstavbu kotelny a rozvodů částku 2 300 000 korun, částku, kterou nenávratně ztratí, protože kotelna a příslušenství nebude nikdy našim majetkem. Na tomto místě bychom si dovolili poukázat na tento problém ještě z jiného úhlu pohledu. Uvědomte si, prosím, že byt o rozloze 70 metrů zaplatí ročně 7 000 korun, aniž by v této ceně byly obsaženy náklady spojené s provozem kotelny a že za 2 300 000 korun v našem případě budeme mít na postavení tři domácích kotelů, které budou navíc našim majetkem.

Tolik tedy k ekonomické úvaze a nyní pár vět k samotné firmě, jejímu chování a metodám, pomocí kterých chce dosáhnout svého cíle.

Dle našeho názoru firma ENERGOBIO prosazuje úmysl uskutečnit svůj záměr velmi nešťastným způsobem, který mnohdy porušuje všechny normy slušnosti. Z příkladu pro naše tvrzení bychom rádi uvedli alespoň dva. První se týká předsedy samosprávy domu 814-815, kterému hrozil Dr. Mrkvánek soudem za to, že se samospráva příslušného domu odvážíla vyslovit svůj názor. Druhý případ se týká p. Mičkala, předsedy ze samosprávy 1048, na kterého Dr. Mrkvánek osobně napsal nechutný letáček. Zaráží nás jak ubohost takového projevu, tak i fakt, že se k takovému jednání snížila osoba s akademickým titulem. Navíc věta, že p. Mičkal chce něco znehodnotit, se nezakládá na pravdě, jak je z příložených dokumentů patrné. P. Mičkal udělal jen to, co dostal Dr. Mrkvánek za úkol od shromáždění zastupitelstva, to jest zeptat se všech družstevníků, zda mají zájem o nabízené služby jeho firmy, což dosud neudělal. Máme za to, že informovanost měla firma celou akci začít, aby se dověděla, zda má vůbec šanci uspět. Taký si myslíme, že při akci tohoto významu by mělo být vypsané výběrové řízení, aby se mohlo posoudit, která firma nabídne lepší řešení. To už ale ponecháme na úvaze Obecního úřadu, jeho rady a zastupitelstva.

Závěrem bychom rádi poukázali na fakt, že ceny tepla a TUV jsou již dnes pro mnohé rodiny na hranici sociální únosnosti a jakékoli špatné rozhodnutí by mohlo mít za následek jejich další zvýšení, což by se nepochoybně projevilo snížením životní úrovně mnohých domácností. Tohle všechno jsou důvody, kvůli kterým jsme se rozhodli nepodepsat smlouvu s fy ENERGOBIO, neboť nemáme k této firmě důvěru.

V případě, že se nenajde jiné (lepší) řešení, budeme i nadále žádat o vlastní kotelnu, případně o dodržení smlouvy ze strany GuZu do roku 2010. Věříme, že představitel obce vážnost situace a naše obavy pochopí a budou nápomocni při řešení tohoto problému, za což předem děkujeme.

Za samosprávu domu 1047  
Konečný Zdeněk  
Mikulenková Irena  
Machková Jaroslava



## Kino KLUB Zubří hraje v říjnu

- Neděle 1.10. **INSIDER: Muž, který věděl příliš mnoho**  
v 17.30 Strhující drama s Al Pacinem v hlavní roli. Širokoúhlý film je s titulky. Mládeži do 12 let nevhodné.
- Čtvrtek 5.10. **28 DNÍ**  
v 17.30 Život je pro ní jedna velká párty, ale jen do určité chvíle.....Sandra Bullocková hledá nový smysl života. Film je s titulky. Mládeži přístupno.
- Neděle 8.10. **PŘÍŠTÍ SPRÁVNÁ VĚC**  
v 17.30 Největší přátelé dělají největší chyby. Madonna a Rupert Everett v hlavních rolích. Film je s titulky. Mládeži do 12 let nevhodné.
- Čtvrtek 12.10. **LAZEBNÍK SIBIŘSKÝ**  
v 17.30 Byl to Rus, což mnohé vysvětluje. Julia Ormondová a Oleg Menšíkov v příběhu lásky, které spojilo i navždy rozdělilo Rusko. Film je s titulky. Mládeži do 12 let nevhodné.
- Neděle 15.10. **OSPALÁ DÍRA**  
v 17.30 .... budou padat hlavy. Johnny Depp pátrá po vraždícím Bezhlavém jezdcí v městečku, které dělá čest svému jménu .... Film je s titulky. Mládeži do 15 let nevhodné.
- Čtvrtek 19.10. **MICKOVY MODRÉ OČI**  
v 17.30 Ještě větší komedie jak Notting Hill. Začíná to láskou, pokračuje svatbou a konečná je tchán mafii. Film je s titulky. Mládeži do 12 let nevhodné.
- Neděle 22.10. **V KŮŽI JOHNA MALKOVICHE**  
v 17.30 Chtěli jste už být někdy někým jiným? Teď můžete! Americká komedie s titulky. Mládeži přístupno.
- Čtvrtek 26.10. **DEUCE BIGALOW: Dobrej striptér**  
v 17.30 Účtuje si deset dolarů, ale dá se s ním smlouvat. Komedie, které není nic svaté. Film je s titulky. Mládeži do 12 let nevhodné.
- Neděle 29.10. **HRANICE LÁSKY**  
v 17.30 Příběh lásky a nenávisti podle bestselleru Grahama Greena. V hlavních rolích Ralph Fiennes a Juliane Moorová. Anglický film je s titulky. Mládeži do 15 let nevhodné.



## Z házené TJ LESANA Zubří

19.8.2000 se uskutečnil 33. ročník turnaje mužů a zároveň jako 7. ročník memoriálu Zd. Krupy v házené na hřišti TJ LESANA Zubří za účasti 4 družstev.

### Z výsledků turnaje:

LESANA "A" - Rožnov 16:34 (7:19)  
Veselá - Rožnov 23:19 (8:7)  
LESANA "A" - LESANA "B" 17:15 (5:7)  
LESANA "B" - Rožnov 9:21 (7:10)  
LESANA "A" - Veselá 20:18 (11:7)  
LESANA "B" - Veselá 15:8 (7:4)

### Konečné pořadí:

1. Rožnov	74:48	4 body
2. LESANA "A"	53:67	4 body
3. LESANA "B"	39:46	2 body
4. Veselá	49:54	2 body

**Nejlepší střelec turnaje:** P. Ondruch (LESANA "A") s 20 brankami.

**Utkání řídili tyto rozhodčí:** J. Dobeš, F. Fiedler, A. Kramoliš a M. Krupa.

**Děkujeme sponzorům turnaje:** Restaurace CENTRUM, Pohostinství ZEMAN, Cukrárna IVANA, PROVES ELEKTRO Rožnov, DRIN Randusky, GRIFF T. Dořičák.

### Skvělý úspěch ml. dorostenek

24.8. - 26.8.2000 se zúčastnily mezinárodního turnaje „KARVINÁ CUP 2000“ naše ml. dorostenky a umístily se na I. místě.

### Z výsledků:

LESANA - Karviná	13:8	a 9:8
LESANA - Prievidza	12:12	a 9:8
LESANA - Litva	13:11	a 15.:13
LESANA - Hrabůvka	9:12	a 8:8

**Branky našich hráček:** Gazdová 31, Raždíková 28, Volfová 12, Pavlíčková 7, P. Holišová 7, Melichaříková 3, M. Holišová 1.

### Z výsledků úvodního kola mistr. soutěží:

10.9.2000 St. žáčky - Divize LESANA - SN Ostrava 21:6 (11:2)  
Vysoké vítězství st. žaček.

Muži "B" LESANA "B" - N. Jičín 15:21 (12:9)

Divize - po výborné 1. půli jsme v závěru zklamali.

Branky: P. Ondruch 6/1, J. Zeman 4, J. Baroš 3

Muži "A" LESANA "A" - Litovel 26:20 (12:10)

3. liga - zasloužené vítězství našich hráčů.

Branky: P. Ondruch 10/5, P. Mížera 5, D. Cibulec 4, J. Zeman 3 (ZK)



## Zuberská kopaná v soutěžích podzimního kola 2000

Muži I.A.tř. skup.B - Slezská fotbalová župa

**20.8.2000 Zubří-Vigantice 3:2 (1:1)**

Tradiční derby-utkáni se hrálo za úmorného vedra (33 °C ve stínu). Naši hráči si sáhli až na dno fyzických sil - stejně jako hráči Vigantic. Před oběma brankami bylo neustále rušno a tak se bylo na co dívat. Z vítězství se nakonec radovali naši fotbalisté. Naši první branku v novém ročníku vstřelil Karel Vavřík (23. min.), další úspěšný střelec byl Jirka Hrubý (52 min.) a třibodovou pečeť vystavil Radek Juříček v 85. minutě.

**27.8.2000 Příbor-Zubří 1:2 (0:0)**

Perně vydřené tři body bychom raději vyměnili za zdravého Radka Juříčka, který byl v Příboře zraněn a sádra na jeho noze vypadá na několik týdnů. Radek byl v utkání v Příboře naším nejlepším útočníkem a stálou hrozbou pro domácí obranu. V 70. minutě přišel likvidační zákrok domácího obránce zezadu přes kotníky. Radek odnesli na nosítkách a hlavní rozhodčí pan Lukáš Ludwig z Oldřišova viníka ani nepotrestal! Prý ponechal výhodu ve hře.... Bohužel, i takový je fotbal. Radkovi přeje celý náš kolektiv brzké uzdravení.

Střelci branek: Tomáš Krhůtek (62.min.) a Petr Urban (88.min.).

**3.9.2000 Zubří-Vendryně 2:3 (1:1)**

Snahu po vítězství jsme utápěli v neproměňování gólových šancí a za chyby v obraně jsme zaplatili brankami. Bez zraněného Radka Juříčka byli naši útočníci „poloviční“. V poslední minutě hry jsme neproměnili ani pokutový kop! Zbytečná prohra doma varuje!

Branky: Jirka Hrubý (15.min.), Čenda Mikulěnka (65.min.).

**9.9.2000 Fryčovice-Zubří 1:1 (1:0)**

Ve vyrovnaném utkání nám zajistila 1 bod střela Davida Hejdy (54.min.). Od 62.min. jsme hráli v oslabení o Tomáše Krhůtka (2x žlutá karta), kterého v 83.min. následoval za stejné provinění i Petr Urban. Za dané situace jsme byli s remizou spokojeni.

**Termíny dalších utkání: 8. až 12. kolo**

- 8. kolo 24.9.2000 Frýdlant-Zubří
- 9. kolo 1.10.2000 Zubří-Horní Žukov
- 10. kolo 7.10.2000 Vidče-Zubří
- 11. kolo 15.10.2000 Zubří-Nebory
- 12. kolo 22.10.2000 Vratimov B-Zubří

**Dorost - Okresní přebor**

- 19.8.2000 Krhová-Zubří 2:0
- 26.8.2000 Zubří-Střítež 3:3
- 2.9.2000 Val.Bystřice-Zubří 3:3
- 10.9.2000 Loučka-Zubří 3:1

**Další utkání dorostu:**

- 8. kolo 23.9.2000 Juřinka-Zubří
- 9. kolo 30.9.2000 Zubří-Bynina
- 10. kolo 8.10.2000 Horní Bečva-Zubří
- 11. kolo 14.10.2000 Zubří-Prostřední Bečva

**Žáci mladší - Okresní přebor****2.9.2000 Zašová-Zubří 0:5 (0:3)**

V prvním soutěžním utkání podzimního kola předvedli naši mladí fotbalisté dobrý výkon, který korunovali pěti brankami do sítě snaživého soupeře.

Střelci branek: Michal Blabla 2x, Libor Raždík 2x, Jakub Šustáček 1x. Trenér Ing. Ivo Roman byl s výkonem hráčů i s výsledkem spokojen.

**9.9.2000 Zubří-Rožnov C 2:0 (0:0)**

V prvním poločase, který skončil bez branek, byla hra soupeřů vyrovnaná. Po poločase se naši hráči zlepšili a zaslouženě zvítězili brankami Jakuba Šustáčka a Libora Raždíka.

**Další utkání žáků:**

- 17.9.2000 Valašská Bystřice-Zubří
- 22.9.2000 Rožnov B-Zubří
- 30.9.2000 Zubří-Horní Bečva
- 8.10.2000 Prostřední Bečva-Zubří
- 14.10.2000 Zubří-Hutisko Solanec

**Výzva pro zájemce ochotné pracovat „na fotbalovém poli“.**

**Přijďte a pomozte vychovávat mladé sportovce - fotbalisty Zubří.**

**Najdete nás každý den odpoledne na fotbalovém stadionu FC Zubří.**

(Peč)

**Vážení klienti,**

Česká spořitelna, a.s., okresní pobočka v Novém Jičíně  
nabízí

v měsíci říjnu 2000

**TUZEMSKÉ A ZAHRA NIČNÍ KARTY  
DO BANKOMATU  
A PLATEBNÍ KARTY  
ZDARMA !!!**

Jedná se o tyto platební karty:

VISA ELECTRON

EC/MC VARIANT

JUNIOR

VISA ELECTRON SPOROJUNIOR

MAESTRO

VISA ELECTRON STUDENT

VISA CLASSIC

VISA BUSINESS

VISA GOLD

KARTA MLÁDEŽE - EURO 26

Výše uvedené karty může zdarma získat **každý klient**, který splňuje podmínky pro vydání karty a při sepsání žádosti o vydání karty požádá o automatickou výměnu.

*Bližší informace o tuzemských a zahraničních ATM a o platebních kartách Vám rádi podáme v kterékoli pobočce České spořitelny.*



ČESKÁ SPOŘITELNA, a.s.

**S úvěry od České spořitelny  
pořídíte cokoliv.**

**Úvěry do výše 80 000 Kč mohou být poskytnuty i bez ručitele.**

- Spotřebitelský úvěr** - složí k úhradě zboží nebo služeb
- Úvěr v hotovosti** - nesleduje se účel užití finančních prostředků
- Úvěr na nemovitý majetek** - určený na výstavbu, koupi či renovaci nemovitosti
- Kontokorent na spořizirovém účtu** - zajišťuje přístup k prostředkům do výše úvěrového limitu

Stavte se u nás !



ČESKÁ SPOŘITELNA, a.s.  
**Banka pro život.**